

جامعة ابن خلدون - تيارت
University Ibn Khaldoun of Tiaret



M

كلية العلوم الإنسانية والاجتماعية
Faculty of Humanities and Social Sciences
قسم علم النفس والفلسفة والأورطفونيا
and Speech Thérapie, Philosophie, Département of Psychologie

مذكرة مكملة لنيل شهادة ماستر الطور الثاني ل.م.د.

تخصص علم النفس المدرسي

الكفايات المهنية وعلاقتها بالمكانة الاجتماعية لدى أساتذة التعليم الابتدائي

دراسة ميدانية لدى عينة من أساتذة بعض ابتدائيات ولاية تيارت

إشراف:
د. دوارة أحمد

من إعداد:
▪ العيدي أسماء
▪ صحراوي سعاد

لجنة المناقشة

الصفة	الرتبة	الأستاذ (ة)
رئيسا	أستاذة محاضرة أ	د. شعشوع عبد القادر
مشرفا ومقررا	أستاذة محاضرة أ	د. دوارة أحمد
مناقشا	أستاذ محاضر أ	د. بغداد إبراهيم

الموسم الجامعي: 2024/2023

شكر وعرفان:

أولا نشكر الله سبحانه وتعالى على ما أسبغه علينا من نعم
وعلى تيسير السبيل فله الحمد والشكر في كل وقت وحين.
كما نتقدم بشكر خالص للمؤطر الأستاذ الدكتور دوارة أحمد
الذي لم يبخل علينا بتوجيهاته حول فترة اكمال مذكرتنا،
مع كل الشكر والتقدير الى جميع من ساعدونا في الحصول على
البيانات لإتمام هذا العمل المتواضع
شكرا كذلك لكل من علمنا حرفا، كلمة ...
لكل الأساتذة المحترمين.
وأخيرا شكرا لكل قريب أو بعيد ساهم ولو بالقليل.

إهداء:

الحمد لله حبا وشكرا وإمتنانا على البدء والختام

" وَأَخِرُ دَعْوَاهُمْ أَنْ الْحَمْدُ لِلَّهِ رَبِّ الْعَالَمِينَ "

وبكل حب أهدي ثمرة نجاحي وتخرجي:

إلى نفسي أولا:

إلى الذي زين اسمي بأجمل الألقاب، من دعمني بلا حدود، وأعطاني

دون مقابل،

سندي وملاذي بعد الله فخري وإعتزازي "والدي العزيز"

إلى من جعل الجنة تحت أقدامها واحتضني قلبها قبل يديها وسهلت لي

الشدائد بدعائها

"أمي الحبيبة"

إلى رفقاء الروح الذين شاركوني هذا الطريق إلى من شجعوني على

المثابرة وإكمال المسيرة إلى رفقاء السنين صديقاتي ممتنة لكم

أسماء

إهداء:

الحمد لله الذي هياً البدء ويسر الطريق وطيب المنتهى الحمد لله على التمام
وحسن الختام

أهدي بحثي هذا إلى من أشعلوا مصباح عقلي وأطفؤوا ظلمة جهلي وكانوا خير
المرشدين لي نحو العلم والمعرفة "جدي وأبي"

إلى الحبيبة الأولى والصديقة الحنونة إلى من يعجز اللسان الثناء عليها إلى التي
الجنة تحت قدميها "أمي الغالية"

إلى من شد الله إليه بهم عضدي فكانوا خير معين "أخواتي"

إلى من تحلوا وتميزوا بالوفاء والعطاء صديقاتي.

سعاد

فهرس المحتويات:

شكر وعران:
إهداء
فهرس المحتويات:
ملخص الدراسة:
مقدمة أ

الفصل الأول: تقديم موضوع الدراسة

1. إشكالية الدراسة: 4
2. فرضيات الدراسة: 5
3. أسباب إختيار الموضوع: 5
4. أهمية الدراسة : 5
5. أهداف الدراسة: 6
6. المفاهيم الإجرائية : 6
7. الدراسات السابقة : 7

الفصل الثاني: الكفايات المهنية

1. تعريف الكفاية 13
2. بعض المفاهيم المرتبطة بالكفاية 13
3. الفرق بين الكفاية والكفاءة : 15
5. أنواع الكفايات المهنية 17
6. خصائص الكفايات المهنية 22
7. الكفاءة المهنية لمعلم المرحلة الابتدائية : 23
8. تصنيف الكفايات المهنية للمعلم 24
9. النموذج القائم على الكفايات 24

10. أساليب تنمية الكفايات المهنية 26

11. أبعاد الكفاءة المهنية 27

خلاصة 28

الفصل الثالث: المكانة الاجتماعية

تمهيد 30

1. مفهوم المكانة: 31

2. مفهوم المكانة الاجتماعية: 31

3. عناصر المكانة الاجتماعية : 33

4. محددات المكانة الاجتماعية 34

5. أنماط المكانة الاجتماعية: 36

6. وظائف المكانة الاجتماعية : 37

7. أنظمة المكانة الاجتماعية: 38

8. الآثار المترتبة على المكانة الاجتماعية 39

9. المكانة الاجتماعية للمعلم 39

10. جوانب المكانة الاجتماعية للمعلم 41

11. المدرس: 42

12. الدور التربوي لمعلم المرحلة الابتدائية : 42

13. مكانة المعلم الاجتماعية في المدرسة الجزائرية: 43

خلاصة 45

الفصل الرابع: الاجراءات المنهجية للدراسة

تمهيد: 47

-المنهج المستخدم في الدراسة: 47

-مجتمع الدراسة: 47

- الدراسة الاستطلاعية: 47

-
- 47 - حدود الدراسة الاستطلاعية:
-
- 48 - أدوات الدراسة:
-
- 48 - خصائص عينة الدراسة الاستطلاعية:
-
- 57 - الدراسة الأساسية:
-
- 57 - حدود الدراسة الأساسية:
-

الفصل الخامس: تحليل ومناقشة نتائج الدراسة

-
- 63 تمهيد:
-
- 63 عرض ومناقشة نتائج الفرضية الأولى
-
- 63 عرض ومناقشة نتائج الفرضية الثانية
-
- 64 عرض ومناقشة نتائج الفرضية الثالثة
-
- 65 عرض ومناقشة نتائج الفرضية العامة
-
- 65 استنتاج عام
-
- 67 خاتمة
-
- 67 اقتراحات
-
- الملاحق:
-

قائمة الجداول

الصفحة	عنوان الجدول	الرقم
48	يمثل تصنيف العينة الاستطلاعية حسب الجنس:	.1
49	يمثل تصنيف العينة الاستطلاعية حسب السن:	.2
50	يوضح تصنيف العينة حسب المستوى التعليمي:	.3
51	يوضح تصنيف العينة حسب الحالة العائلية:	.4
52	يمثل تصنيف العينة الاستطلاعية حسب الأقدمية	.5
53	يوضح العلاقة بين الفقرة مع البعد وعلاقة البعد مع الدرجة الكلية:	.6
54	يوضح العلاقة بين الفقرة مع البعد وعلاقة البعد مع الدرجة الكلية:	.7
54	يوضح العلاقة بين الفقرة مع البعد وعلاقة البعد مع الدرجة الكلية:	.8
55	يوضح علاقة الفرة مع البعد ومستوى الدلالة لمقياس القيم الدينية:	.9
56	يوضح الثبات لأبعاد الدراسة بطريقة ألفا كرومباخ:	.10
57	يوضح الثبات بطريقة التجزئة النصفية :	.11
58	يوضح تصنيف العينة حسب الجنس:	.12
58	يوضح تصنيف العينة حسب السن:	.13
59	يوضح تصنيف العينة الاساسية حسب المستوى التعليمي:	.14
60	يوضح تصنيف العينة الاساسية حسب الأقدمية في العمل:	.15
61	يوضح تصنيف العينة الاساسية حسب الحالة العائلية:	.16

قائمة الأشكال

الصفحة	عنوان الجدول	الرقم
19	يمثل الأهداف السلوكية في المجال المعرفي حسب تصنيف بلوم	.1
48	يمثل تصنيف العينة الاستطلاعية حسب الجنس:	.2
49	يمثل تصنيف العينة الاستطلاعية حسب السن:	.3
50	يوضح تصنيف العينة حسب المستوى التعليمي:	.4
51	يوضح تصنيف العينة حسب الحالة العائلية:	.5
52	يمثل تصنيف العينة الاستطلاعية حسب الأقدمية	.6
58	يوضح تصنيف العينة حسب الجنس:	.7
58	يوضح تصنيف العينة حسب السن:	.8
59	يوضح تصنيف العينة الأساسية حسب المستوى التعليمي:	.9
60	يوضح تصنيف العينة الأساسية حسب الأقدمية في العمل:	.10
61	يوضح تصنيف العينة الأساسية حسب الحالة العائلية:	.11

ملخص الدراسة:

هدفت الدراسة إلى معرفة علاقة الكفايات المهنية بالمكانة الاجتماعية لدى أساتذة التعليم الإبتدائي، انطلقت الدراسة من إشكالية مفادها: "ما طبيعة العلاقة بين الكفايات المهنية والمكانة الاجتماعية لدى أساتذة التعليم الإبتدائي؟" وطبق المنهج الوصفي المقارن في الدراسة باعتباره المنهج المناسب في الدراسة، تم الاعتماد على مقياس المكانة الاجتماعية، طبقت على عينة قوامها 100 عينة من أساتذة بعض ابتدائيات ولاية تيارت. وقد خلصت الدراسة بمجموعة من النتائج أهمها:

- لا توجد علاقة بين مهارات إدارة التنظيم والمكانة الاجتماعية.
- لا توجد علاقة بين الإحترام الإجتماعي والمكانة الاجتماعية.
- لا توجد علاقة بين الظروف العملية والمكانة الاجتماعية.

الكلمات المفتاحية: الكفايات المهنية، المكانة الاجتماعية، الأساتذة، التعليم الإبتدائي.

Abstract :

The aim of the study was to learn about the relationship of professional competencies to the social status of the professor of primary education. The study began with a problem: "What is the nature of the relationship between professional competencies and the social status of primary education professors?" The comparative descriptive curriculum of the study was applied as the appropriate curriculum in the study, based on the social status scale, applied to a sample of 100 professors of some of Tiarat's primary schools.

The study concluded with a series of findings, the most important of which were:

- There is no connection between organizational management skills and social status.
- There is no connection between social respect and social status.
- There is no connection between practical conditions and social status.

Keywords: professional competencies, social status, professors, elementary vaccination.

مقدمة

مقدمة:

يواجه معلمي التعليم الابتدائي تحديات كبيرة في العمل ، حيث يحملون مسؤولية تأسيس أساس التعلم للأطفال في مرحلة مهمة من حياتهم. إن الكفايات المهنية للأساتذة في هذه الفترة تلعب دورًا حاسمًا في تحقيق نجاح التعلم وتطور الطلاب. تشير الكفايات المهنية إلى مجموعة المعرفة والمهارات والممارسات الخاصة التي يتحلى بها الأساتذة لتلبية احتياجات الطلاب وتحقيق تعليم فعال.

تتضمن الكفايات المهنية لمعلمي التعليم الابتدائي العديد من الجوانب المختلفة. أحد هذه الجوانب هو الخبرة التعليمية والمعرفة الأكاديمية في التعلم وتطوير المناهج التعليمية المناسبة. علاوة على ذلك، يجب أن يكون لدى الأساتذة القدرة على فهم احتياجات الطلاب وتقديم تعليم متميز يستجيب لتلك الاحتياجات المتنوعة.

وارتبطت الكفايات المهنية أيضًا بالمكانة الاجتماعية لأساتذة التعليم الابتدائي. فالمجتمع يلقي بالكبير على دورهم في تطوير المستقبل وتحقيق النمو الشخصي والتربوي للأجيال القادمة. يعترف الناس بالأساتذة المتميزين والذين يتمتعون بالكفايات المهنية عالية الجودة وقدرتهم على إيجاد الفروق في حياة الأطفال وأداء دورهم كمرشدين ومعلمين.

وبالنظر إلى أهمية الكفايات المهنية لمعلمي التعليم الابتدائي، فإن تحسين هذه الكفايات هو عنصر أساسي في تقديم تعليم فعال وناجح. يشمل ذلك التدريب المستمر والتعلم المهني والتحسين المستمر في مجالات متعددة، بما في ذلك الاستخدام الفعال للتكنولوجيا التعليمية وتطوير استراتيجيات التدريس المبتكرة. المعلم هو الذي يعلم ويحترف لديه وظيفة رئيسية تتمثل في تعليم التلاميذ وتربيتهم وتوجيههم وتدريبهم وتقييمهم في مسارات التعليم الرسمية وغير الرسمية، والمعلم هو أحد العوامل التربوية العديدة التي لها دور إستراتيجي، لأنه هو أكثر ما يقرر حدوث أنشطة التعليم والتعلم، حيث يحدد المعلمون مدى تقدم أي بلد في المستقبل كمعلمين للجيل القادم، حيث تعتبر الكفاية المهنية شيء مهم في العمل ولها أولوياتها خاصة على المستوى التربوي بالأخص على المعلمين التي يجب أن يمتلكوها ويجب أن تتوافر لديهم من أجل تأدية عملهم وإنجازه بفعالية، حيث يتوقف العمل على القدرة المهارية والمعلوماتية والمعرفية والاتجاهات والقيم الأساسية والضرورية التي تمكن

المعلمين من القيام بأداء مهامهم بشكل مقبول وبما يؤدي إلى إتجادهم في تحقيق التكيف مع المتغيرات المستمرة والمستجدة بتحدياتها المختلفة في ضوء الأنشطة والواجبات والواجبات الإرشادية والفنية والإنسانية والإجتماعية المرتبطة بالأدوار الإرشادية لقيادتها في المؤسسة التربوية، وتعد كذلك الكفاية مهارة مركبة أو نمطا سلوكيا أو معرفة ، تظهر في سلوك المتعلم وتأخذ من تصور واضح ومحدد لنتائج التعلم المرغوبة، ويتم اكتسابه من خلال خطة مهنية موضوعة في تحديد الكفايات وبرامج التدريب عليها ،ومن هنا تبدو دراستنا أنها ستكون مفيدة نوعا ما، وذلك من خلال معرفة علاقة الكفاية المهنية بالمكانة الإجتماعية عند أساتذة التعليم الإبتدائي.

وعلى هذا الأساس تم تقسيم محتوى الدراسة إلى قسمين رئيسيين أحدهما نظري والآخر تطبيقي. بالنسبة للجانب النظري متكون من عدة فصول ففي في الفصل الأول قمنا بتقديم الموضوع على العموم ثم انتقلنا إلى الفصل الثاني والثالث لفرز متغيراتنا المتنثلة في الكفايات المهنية والمكانة الإجتماعية نظريا، ثم الفصل الرابع والخامس تطرقنا إلى الدراسة التطبيقية الخاصة بنا، ثم ختمنا بحثنا بخاتمة ومقترحات لدعم بحثنا.

الفصل الأول: تقديم موضوع الدراسة

1. إشكالية البحث
2. فرضيات الدراسة
3. أسباب إختيار الموضوع
4. أهمية الدراسة
5. أهداف الدراسة
7. تحديد المفاهيم
8. الدراسات السابقة

1. إشكالية الدراسة:

لا يخفى على أي أحد في عصرنا الحاضر مدى أهمية التعليم بالنسبة للمجتمعات الراغبة في اللحاق بركب الدول المتقدمة التي أضحت متقدما فعلا على غيرها من الدول نتيجة تحسن الوضع نظامها التعليمي وسعيها لتطويره باستمرار لضمان تفوقها وتحكيم سيطرتها وذلك من خلال بناء الإنسان وتسلحه بالمعارف والمهارات والكفايات اللازمة ليعود الى المجتمع وينهض به إذا لم يعد البقاء للأقوى كما قيل بالأمس إذ صار البقاء للأكثر نكاء، والأقدر على الإستثمار المعرفة والمعلومات المتاحة والمتجددة، فالشعوب القوية هي نتاج أنظمتها التعليمية المدروسة وليس نتيجة لما تمتلكه من ثروات طبيعية.

يعد المعلم المرحلة الابتدائية حجر الأساس في سير العملية التعليمية ونجاحها، وبالتالي فإن أهمية التركيز على إعداد المعلمين، يساعد في رفع جودة المخرجات التربوية وبما أن النظام التربوي هو المسؤول عن اعداد العنصر البشري إعدادا متكاملًا ومتوازنًا من جميع جوانب شخصيته، فقد أبدت اهتمام بالغا بالمعلم باعتباره أحد الدعائم الأساسية للعملية التربوية الشاملة وكذا حصوله على الكفايات المهنية الضرورية التي من شأنها تحقيق التطور في هذا المجال حيث أن امتلاك المعلم الكفايات المهنية أمر ضروري ومهم حتى يقوم بمهمته على أكمل وجه وهذا إذ دل فإنه يدل على المكانة الإجتماعية التي يحضى بها المعلم كونه الواجهة المسؤولة على التطور والرفي بالمجتمع.

إن المقصود بالكفاية المهنية هي قدرة المعلم على القيام بعمله كمعلم بمهارة وسرعة وإتقان، والكفاية المهنية عبارة عن مجموعة من المهارات المتداخلة معا بحيث تشكل القدرة على القيام بجانب مهني محدد.

وعليه يمكننا طرح التسؤل الرئيسي التالي:

ما طبيعة العلاقة بين الكفايات المهنية والمكانة الإجتماعية لدى أساتذة التعليم الإبتدائي؟

- هل توجد علاقة بين مهارات إدارة التنظيم والمكانة الإجتماعية؟
- هل توجد علاقة بين الإحترام الإجتماعي والمكانة الإجتماعية؟
- هل توجد علاقة بين الظروف العملية والمكانة الإجتماعية؟

2. فرضيات الدراسة:

- توجد علاقة بين مهارات إدارة التنظيم والمكانة الإجتماعية.
- توجد علاقة بين الإحترام الإجتماعي والمكانة الإجتماعية.
- توجد علاقة بين الظروف العملية والمكانة الإجتماعية.

3. أسباب إختيار الموضوع:**1.3. أسباب موضوعية:**

- كون المكانة الإجتماعية للمعلم من صميم علم النفس المدرسي
- إثراء الجانب المعرفي الأكاديمي بأهمية هذه الدراسة.
- الأهمية العلمية التوجيهية التي يقوم به المعلم وتأثيرها على التلاميذ.
- قابلية هذا الموضوع للدراسة العلمية وتطبيق تقنيات البحث العلمي عليه.

2.3. أسباب ذاتية:

- اهتمامنا الشخصي بالموضوع، مما دفعنا لاستكشافه بعمق لفهم وهضمه أكثر.
- تعزيز الفرص المهنية في مجالات مثل التعليم، الإرشاد النفسي، أو العمل الاجتماعي.
- الرغبة في إحداث تغيير إيجابي في المجتمع المدرسي والمساهمة في خلق بيئة تعليمية أفضل للمعلم.
- الشغف بالبحث العلمي والرغبة في تقديم مساهمة قيمة للمجتمع الأكاديمي من خلال دراسة قضية مهمة ومؤثرة مثل المكانة الإجتماعية للمعلم.

4. أهمية الدراسة :

- تعتبر دراسة الكفايات المهنية للمعلمين عاملا حاسم. ا في تحسين جودة التعليم. عندما يكون للمعلمين مهارات وكفايات عالية في التدريس.
- دراسة الكفايات المهنية تساهم في تحديد مجالات التطوير الشخصي والمهني للمعلمين.
- فهم أعمق للكفايات المهنية، يمكن للمعلمين أن يتطوروا في دورهم ويزيدوا من ثقتهم بأنفسهم وقدراتهم.
- الكفايات المهنية القوية تسهم في تحسين التفاعل بين المعلمين والطلاب وأولياء الأمور.

- يمكن أن تعزز دراسة الكفايات المهنية الوعي بأهمية الثقافة المهنية والابتكار في مجال التعليم. يمكن للمعلمين الذين يتمتعون بكفايات عالية أن يكونوا محركين للتغيير والتحسين المستمر في ميدان التعليم.

5. أهداف الدراسة:

- معرفة العلاقة بين مهارات إدارة التنظيم والمكانة الاجتماعية.
- معرفة العلاقة بين الإحترام الاجتماعي والمكانة الاجتماعية.
- معرفة العلاقة بين الظروف العملية والمكانة الاجتماعية.

6. المفاهيم الإجرائية :

الكفايات المهنية: هي مجموعة من المهارات والقدرات وسلوكات التي يجب أن تتوفر لأستاذ التعليم الابتدائي للقيام بمهامه بشكل فعال من أجل تحقيق الأهداف المنشودة. ويمكن تعريفها إجرائياً على أنها الدرجة التي يتحصل عليها استاذ التعليم الابتدائي.

المكانة الاجتماعية: هي المرتبة أو الوضع الاجتماعي الذي يحتله الشخص في المجتمع بناءً على عدة عوامل، مثل الثقافة، والمعرفة، والثروة، والسلوك، والوظيفة، والعلاقات الاجتماعية. تعكس المكانة الاجتماعية مكانة الفرد في التفاعل مع أفراد المجتمع ودوره في الهيكل الاجتماعي.

المعلم: المعلم هو الشخص المختص بنقل المعرفة والمهارات إلى الطلاب وتأهيلهم لمواجهة تحديات الحياة الأكاديمية والمهنية. يعتبر المعلم أحد رواد التعليم وله دور كبير في بناء وتشكيل مستقبل الأجيال القادمة.

التعليم الابتدائي: هو المرحلة الأولى من التعليم المدرسي، التي تستهدف تعليم الطلاب في الفترة العمرية المبكرة، عادةً من سن 6 إلى 12 سنة تقريباً. يهدف التعليم الابتدائي إلى توفير الأساس الأولي والضروري لتطوير قدرات الطلاب وبناء مهاراتهم الأكاديمية والاجتماعية.

7. الدراسات السابقة :

الدراسات العربية :

1. تناول أحمد صالح الراشد (2007) في بحثه بعنوان "واقع المكانة الاجتماعية للمعلم في دولة الكويت" هدف التعرف على واقع المكانة الاجتماعية للمعلم من خلال مقدار الاحترام الذي يجده من قبل الإدارة المدرسية، المتعلمين، المنطقة التعليمية، المجتمع، وأولياء الأمور. شملت عينة الدراسة 300 معلم ومعلمة، و300 من أولياء الأمور، توصلت الدراسة إلى عدة نتائج أهمها: تحرص الإدارة المدرسية على أخذ رأي المعلمين في الأمور التربوية وتقدر العبء الدراسي الملقى على عاتقهم. يشعر المعلمون بأن الطلاب يحترمونها خارج المدرسة أكثر من داخلها. لا يشعر المعلمون بالتقدير من قبل موظفي الدوائر الحكومية، ولا يرون أن الوزارة تقدم حوافز مادية لعملهم. يعتقد أولياء الأمور أن مهنة التعليم محترمة، بينما يرى قليل منهم أن الجهات الرسمية ساهمت في تدني النظرة إلى المهنة.

2. دراسة د.بشرى عبد الحسين بعنوان المكانة الاجتماعية لدى تدريسي جامعة بغداد فقد هدفت هذه الدراسة إلى تعرف المكانة الاجتماعية لدى تدريسي جامعة بغداد مقارنة بزملائهم ومقارنة بعموم الناس في المجتمع، كما اكدت على الفروق في المكانة الاجتماعية لدى تدريسي جامعة بغداد مقارنة بعموم الناس تبعا لمتغير الجنس (ذكور-إناث) وتبعا لمتغير مكان العمل (كلية-مركز بحثي) كما تم اختيار (260) تدريسي وتدرسية بالطريقة العشوائية لغرض تحقيق أهداف البحث تم بناء مقياس المكانة الاجتماعية، وقد أظهرت نتائج البحث الى أن لا فرق في المكانة الاجتماعية لدى التدريسيين في جامعة بغداد بين الذكور والإناث كما ان التدريسيين في جامعة بغداد سواء في الكليات او المراكز البحثية يمثلون جزء من المجتمع فضلا عن ذلك إن المجتمع يضم شرائح من كفاءات علمية مختلفة قد تفوق مكانة التدريسي في الجامعة.

3. دراسة يسرى مهدي حسون (2019) بعنوان أثر برنامج إرشادي في تنمية الكفايات المهنية لدى معلمات الصفوف الخاصة هدفت الدراسة إلى التعرف على أثر برنامج إرشادي في تنمية الكفاية المهنية لدى معلمات الصفوف الخاصة، وقد تحدد البحث الحالي بمعلمات المرحلة الابتدائية اللواتي يدرسن التلاميذ بطيئ التعلم للعام الدراسي 2017-2018. قامت

الباحثة باعداد مقياس للكفاية المهنية تكون من (36) فقرة نو ثلاث بدائل تنطبق علي دائما، تنطبق علي أحيانا، لا تنطبق علي ابدأ تعطي لها الدرجات (1-2-3) ، وتم بناء برنامج إرشادي تكون من (12) جلسة، وبعد تطبيق ادوات البحث ومعالجة البيانات بالوسائل الاحصائية المناسبة وتوصلت الباحثة الى أن البرنامج الإرشادي كان له تأثيراً واضحاً في تنمية الكفاية المهنية لمعلمات الصفوف الخاصة.

الدراسات المحلية :

1. دراسة حبيب بن صافي(2006) في بحث بعنوان: "صورةالمعلم في ثقافة المجتمع الجزائري" هدفت الى تعرف المكانة التي يتبوؤها المعلم في المجتمع الجزائري والمركز الذي يتمتع به وظيفيا واجتماعيا واقتصاديا، وطبقت الدراسة على عينة من مدينة بني صاف ، وبلغ حجمها 600 معلم ومعلمة من مختلف مراحل التعليم (الابتدائي، المتوسط، الثانوي)، وبلغ حجم عينة أولياء الأمور 600 أيضا، وخلصت الدراسة لعدة نتائج أهمها: أن المعلم يرى نفسه في مكانة متدنية في جميع النواحي الاقتصادية منها والاجتماعية ،كما لا يرى أولياء الأمور في المعلم الصورة المثالية والمكانة المرموقة ،وأن المجتمع الجزائري غير واع بمدلول هذه الوظيفة المقدسة لأن صورة المعلم لا تتماشى مع المواصفات المثالية التي لا بد للمعلم أن يتبوأها ويرقى إليها.

2. قدمت الطالبة نور الهدى عكيشي في عام 2014 دراسة بعنوان "المكانة الاجتماعية للمعلم ودورها في العملية التربوية: دراسة ميدانية لبعض ابتدائيات بلديات ورماس ولاية الوادي". هدفت الدراسة إلى استكشاف المكانة الاجتماعية للمعلم وأثرها في العملية التربوية، حيث تم اعتماد المنهج الوصفي. شملت العينة 30 معلما. ومعلمة، وتم تطبيق استمارة عليهم. توصلت الدراسة إلى أن المستوى المادي للمعلم يلعب دورا. في العملية التربوية، وأن السمات الأخلاقية للمعلم لها تأثير في العملية التربوية، بينما لم يكن للمكانة السياسية للمعلم دور في العملية التربوية.

3. تناول الباحث نبيل حميدشة في دراسته لعام 2012 بعنوان "الواقع الاجتماعي للمعلم ومكانته الاجتماعية"، والتي نُشرت كأطروحة دكتوراه في علم اجتماع التنمية بجامعة منتوري في قسنطينة، الجزائر، منهج المسح بالعينة والمعالجات الإحصائية للبيانات لاختبار فرضيات

الدراسة. توصلت الدراسة إلى عدة استنتاجات تبرز العلاقة بين المعلم ومكانته الاجتماعية، وأهمها ما يلي:

الإجماع على أهمية المرتب الذي يتقاضاه المعلم، مع الإشارة إلى أن هذا المرتب ليس مرتفعا. ولا يلبي احتياجاتهم اليومية. كما تم التأكيد على أهمية الخدمات الاجتماعية في واقعهم الاجتماعي والمهني، ولكن المعلمين أجمعوا على أنهم لا يستفيدون منها على مستوى المنظومة التربوية.

أكدت الدراسة أيضا. على أن المظهر الخارجي للمعلم يلعب دورا. في كسب احترام المجتمع، وأن المهابة التي يحظى بها المعلم من طرف الجيران تعتبر مهمة في تحقيق ذواتهم. كما اعتبر الباحثون أن احترام أفراد المجتمع للمعلمين له أهمية كبيرة في تحقيق ذواتهم، لكن تبيين عمليا. أن نسبة كبيرة من المشاركين في الدراسة لم تؤكد أن المجتمع يحترمهم.

كما أشارت الدراسة إلى أهمية التمتع بروابط جيدة مع أولياء التلاميذ في واقعهم الاجتماعي، وأهمية احترام التلاميذ للمعلم خارج المدرسة. وأوضحت أن الاقتناع بالمهنة يعد مهما. في حياة المعلم العملية.

خلصت الدراسة إلى أن المكانة الاجتماعية للمعلم تتأثر بشكل كبير بالجانب المادي، بالإضافة إلى الجوانب الاجتماعية والمهنية.

الدراسات الأجنبية :

1. هدفت دراسة جيف فيرهوفن وآخرين (2006) إلى التعرف على تصورات المعلمين حول الاحترام الذي يتمتعون به في فلاندرز ومدى المكانة العالية لمركزهم المهني، بالإضافة إلى العوامل المساهمة في ذلك. شملت الدراسة عينة عنقودية حجمها 982 شخصا. تتراوح أعمارهم بين 18 و 71 سنة. توصلت الدراسة إلى أن المعلمين يتمتعون بدرجة عالية من الاحترام، وأن مهنة التعليم شهدت تغييرات جذرية في العقود الأخيرة. كما أوضحت النتائج أن الذين يمتلكون خبرة مهنية ومؤهلات ويتواصلون بشكل جيد مع المدرسة يتمتعون بقيمة أكثر إيجابية، مما أدى إلى صورة عامة مقبولة للمكانة الاجتماعية للمعلمين.

2. هدفت دراسة رومان (2004) إلى التعرف على العوامل الداخلية والخارجية المؤثرة في المكانة الوظيفية لمعلمي التربية في بورتوريكو. حددت الدراسة العوامل الخارجية بالعائد المالي،

وظروف العمل، والإشراف، بينما تمثلت العوامل الداخلية في الإنجاز، والتقدير، ومهنة التعليم بحد ذاتها. استخدمت الدراسة المنهج الوصفي، وشملت عينة مكونة من 250 معلماً. ومعلمة تم اختيارهم بالطريقة العشوائية. أظهرت النتائج أن العوامل الخارجية لها تأثيرات كبيرة في خفض مستويات المكانة المهنية، في حين أن العوامل الداخلية تساهم بشكل كبير في رفع مستويات المكانة المهنية، كما لم تظهر الدراسة وجود فروق بين الذكور والإناث في مستويات المكانة الوظيفية.

الفصل الثاني: الكفايات المهنية

تمهيد

1. تعريف الكفاية
2. بعض المفاهيم المرتبطة بالكفاية
3. الفرق بين الكفاية والكفاءة
4. مفهوم الكفايات المهنية
5. أنواع الكفايات المهنية
6. خصائص الكفايات المهنية
7. الكفاءة المهنية لمعلم المرحلة الابتدائية
8. تصنيف الكفايات المهنية للمعلم
9. النموذج القائم على الكفايات
10. أساليب تنمية الكفايات المهنية
11. أبعاد الكفاءة المهنية

خلاصة

تمهيد:

يعتبر تعزيز الكفايات المهنية أمر أساسيا لتحقيق التميز الوظيفي وزيادة الإنتاجية والابتكار في مكان العمل، كما يسهم في تحسين جودة الخدمات المقدمة وزيادة رضا العملاء وتعزيز التنمية الاقتصادية والاجتماعية؛ وبالتالي فالبحث في هذا المجال يساعد في تحديد الفجوات والاحتياجات التدريبية، مما يدعم تطوير سياسات وبرامج تدريبية موجهة.

1. تعريف الكفاية**1.1 المعنى اللغوي**

قال الله تعالى «أَوْ لَمْ يَكْفِ بِرَبِّكَ أَنَّهُ عَلَىٰ كُلِّ شَيْءٍ شَهِيدٌ» سورة فصلت الآية (53) معنى الكفاية هنا : أن الله عز وجل، قد بين من الدلائل ما فيه كفاية والكفاية مشتقة من الفعل كفى يكفي كفاية أي سد الحاجة وهي ما يكفي ويغني عن غيره وهي أيضا الاستغناء عن الغير. (المعجم الوجيز للغة العربية، 2000، ص 538)

وحسب قاموس وبستر الكفاية هي العمل المحدد الذي يقوم به الشخص الكفاء الناجح.

(العايب، 2018، ص 39)

2.1. التعريف الاصطلاحي للكفاية:

ويعرف هوستن " Houston " الكفاية بأنها : "مجموعة المعارف والمهارات والاتجاهات التي يمكن اشتقاقها من ادوار المعلم المتعددة".

ويرى توفيق مرعي أن الكفاية هي: "أهداف سلوكية محددة بدقة تصف المهارات والمعارف الضرورية للمعلم". (أوشين بوزيد، 2013، ص 128)

2. بعض المفاهيم المرتبطة بالكفاية**أ. القدرة**

تعبّر القدرة عن إمكانية النجاح في القيام بسلوك معين. ويقال عن فرد إنه قادر على فعل معين، أو انه مقنّدر .

والقدرة هي الحالة التي تجعل الفرد متمكنا من هذا الفعل ، حيث نتوقع ، على العموم انه سيصل إلى النتائج المنتظرة منه ، فهو قادر على ذلك. وبالتالي يمتلك المقدرة لتحقيق الامر المراد ؛ وتظهر علاقة القدرة بالكفاية عندما يتضح بان الفرد يصبح قادرا على فعل شيء إذا امتلك كفاية او مجموعة من الكفايات. وبالتالي مجرد امتلاك هذه الكفايات هو الذي يجعل الفرد قادرا.

الكفاية إذن سابقة على القدرة ومؤسسة لها ، فهي التي تسمح للفرد بان يكون قادرا. فالقدرة إذن ، هي حصيلة الكفايات المكتسبة ، ودليل على وجودها. فنقول إن إنسانا له القدرة على إيجاد الحلول لعطب ميكانيكي معين لانه يمتلك عدة كفايات مؤدية إلى ذلك ؛ وتتمثل في كفايات معرفية ثم كفايات تطبيقية. وإذا قمنا بتحليل هذه الكفايات سوف نكتشف انها تحتوي على عدة مستويات ؛ فالكفايات المعرفية ، تشمل المعلومات كجانب نظري بحت، يمثل المستوى الأول في المجال المعرفي ، ويعد ، في نفس الوقت قاعدة للمستوى الثاني ، المتمثل في مستوى الفهم. فهناك إذن كفاية المعرفة ، ثم كفاية فهم هذه المعرفة ، وكذلك كفاية تطبيق هذه المعرفة، في نفس المجال. كما أن هناك كفاية التحليل ، وكفاية التركيب وكفاية التقييم حيث يصبح الفرد قادرا على تقديم حكم واتخاذ القرار. (توفيق سامعي، 2014، ص12)

ب. المعارف:

هي مجموع المعلومات والخبرات التي تجسد أهداف المنهاج، والتي يقوم التلميذ باكتسابها من خلال التعلم، وتتكون عادة من المعلومات والأفكار، والقيم التي تراكمت عبر السنين لتشكل تراثا ثقافيا، ومعرفيا للإنسان، تقدم في شكل مذاهب، أو نظريات، أو قواعد، أو أنساق من خلال المناهج.

باعتبار ما أشرنا إليه سابقا عن مفهوم المعارف كمكون من مكونات الكفاية، يكون هذا المفهوم قد دل على الكم النظري والخبرات التي يستقيها الفرد من المواقف، وتشكل له إطارا نظريا يوجهه في مواقف قادمة، والتي يتعرض إليها خلال فترة حياته.(أوحيدة علي التدريس الفعال بواسطة الكفاءات (السند التربوي للمعلمين، مطبعة الشهاب، باتنة الجزائر، دون طبعة، دون سنة، ص 13،)

ج. الأداء، أو الإنجاز:

يقضي السياق الإشارة إلى مفهوم آخر ذي علاقة استلزاميه بمفهوم الكفاية، ألا وهو مفهوم الإنجاز، أو الأداء، والمقصود به مجموع الأداءات أو الإنجازات التي تؤشر على ما يقوم

به المتعلم من أنشطة ومهام تظهر مدى تمكنه من تحصيل المعارف، والمهارات من جهة، ومدى قدرته على أدائها بإتقان من جهة ثانية.

هذا، وإن كانت القدرة تدل على ما يستطيع الفرد القيام به، ويسجل ذلك الفرد الملاحظ بدرجة من الدقة، والوضوح، فإنها بذلك تشير إلى إمكانيات الفرد المتعددة في الإنجاز. (هنري، خير الدين مقارنة التدريس بالكفاءات، مطبعة ع / بن دون بلد طبعة 1، سنة 2005، ص 96).

3. الفرق بين الكفاية والكفاءة :

إن مفهوم الكفايات يعد من الاتجاهات السائدة في برامج إعداد المعلمين

تعريف الكفاية Competency "هي وصف الحد الأدنى للأداء، فعندما يصل الفرد إلى حد الكفاية فهذا يعني أنه قد وصل إلى الحد الأدنى من المهارة التي تساعد على أداء العمل " أي أن المعلم الذي يمتلك من القدرات والمهارات التي تصل به إلى تحقيق الحد الأدنى من الأهداف التعليمية المنشودة نقول أنه يمتلك كفايات أدائه لعمله التعليمي.

أما فيما يخص الفرق بين الكفاية والكفاءة :

إذا كانت الكفاية تعني القدرة على تحقيق الأهداف التعليمية والوصول إلى النتائج المرجوة بأقل التكاليف من الجهد والوقت والمال فالكفاءة Efficiency : الأداية للمعلم تعني قدرته على استخدام الأساليب والطرق المناسبة التي تساعد على تحقيق الحد الأعلى من الأهداف التعليمية المنشودة.

أي أن الكفاية تحقق الحد الأدنى من الأهداف، بينما الكفاءة تحقق الحد الأعلى منها.

وبناء عليه تكون الكفايات الأداية للمعلم تمثل الحد الأدنى من المهارات التي يجب أن يكتسبها المعلم سواء في أثناء إعداده قبل الخدمة أم في أثناء تدريبه وهو في الخدمة لكي يحقق الأهداف التعليمية المرجوة منه وهذه الكفايات لا تقاس إلا بملاحظة أدائه داخل الصف الدراسي عن طريق بطاقات ملاحظة أعدت لهذا الغرض. (محمدي، 2011: 222).

4. مفهوم الكفايات المهنية:

يتجسد مفهوم الكفاية المهنية في الكفايات التي لابد من توفرها في القائم بمهنة التعليم ويعرفها "بنجر" على أنها قدرة المعلم التي تمكنه من أداء سلوك معين يرتبط بما يقوم به من مهام تربوية وتعليمية في التدريس بحيث تشمل المعارف والمهارات والاتجاهات المرتبطة بالتدريس وتؤدي بمستوى كامل ينعكس أثره على سلوك الطلاب بشكل يمكن ملاحظته في سلوك وأداء المعلم." (الحكمي، 2004: 10)

وعرفها "مرعي وآخرون" بأنها "القدرة على عمل شيء بمستوى معين من الأداء بتأثير وفعالية وتكون الكفاية في صورة هدف عام ومصوغة سلوكيا على شكل نتائج تعليمية تعكس المهارة أو المهام التي على المعلم أن يكون قادرا على أدائها." (مرعي، 1992: 135)

وعرفها وزان بأنها أعلى مستوى يحققه المعلم باستخدام التعلم الذاتي في المعارف والمهارات والاتجاهات في مجال تدريسه لمجال تخصصه." (بواب، 2013: 188)

أما الشهري فعرفها بأنها ذلك المضمون من المهمات والمهارات والوظائف التي على أي صانع قرار أن يكتسبها أو يجب أن تتواجد لديه لتأدية عمله وانجازه بفاعلية تامة، وهي تشكيلة من مقدرات ومهارات، يستخدمها الفرد من أجل توظيف ما يتناسب منها للتعايش مع الوضعيات الجديدة ومواجهة مختلف المشكلات والمواقف وإيجاد ما يناسبها من حلول. (الشهري، 2009: 22)

المقصود بالكفاية المهنية في مجال التربية هي مجموعة من المفاهيم والاتجاهات والمعارف والمهارات التي توجه سلك التدريس لدى المدرس، والتي تمكنه من القيام بعمله داخل الفصل وخارجه، ويمكن قياسها بمعايير متفق عليها. (الحميداوي، 2017، ص 705)

وعليه يمكن القول أن الكفايات المهنية هي مجموعة القدرات وما يسفر عنها من من. المعارف والمهارات والاتجاهات التي يمتلكها الأستاذ الجامعي وتمكنه من أداء عمله وأدواره ومسؤولياته، ويمكن أن يكون لها تأثير مباشر أو غير مباشر على العملية التعليمية.

5. أنواع الكفايات المهنية

المقصود بتصنيف الكفايات المهنية هو تحديد المحاور التي تدور في ضوئها الكفايات باعتبارها رئيسية ويتم تحليلها إلى كفايات ثانوية، فالكفايات هي استعداد على قدرة القيام ببعض الأفعال، والمعارف المكتسبة، وتتجسد في قدرة الفرد على الإنتاج الجيد والسريع الإبداع والتقييم وغيرها.

بناء على نما سبق للكفايات المهنية أربع أنواع أساسية تتمثل في مايلي:

1.5 الكفايات المعرفية وهي المعلومات والعمليات المعرفية والقدرات العقلية والوعي وكذا المهارات الفكرية الضرورية لأداء العامل لمهامه في شتى المجالات، والأنشطة المتعلقة بهذه المهام وهذا الجانب يتعلق بالحقائق والعمليات والنظريات، ويعتمد مدى كفاية المعلومات في هذا الجانب على إستراتيجية المؤسسات التكوينية في الجانب المعرفي.

المجال المعرفي حسب تصنيف بلوم

هي المقاصد والأغراض التعليمية التي تتناول نمو وتطور الجانب المعرفي الذي يكتسب فيه الطالب معرفة عقلية وذهنية تتعلق بمعلومات ونظريات وحقائق وغيرها من المعرفة التي تتطلب تذكر المعلومات وتطوير القدرات والمهارات الذهنية ويتكون هذا المجال من ستة مستويات.

- **التذكر** (الحفظ أو المعرفة) ويمثل المستوى الأدنى في المجال المعرفي، ويعني القدرة على تذكر المعلومات باستدعائها من الذاكرة أو التعرف عليها.

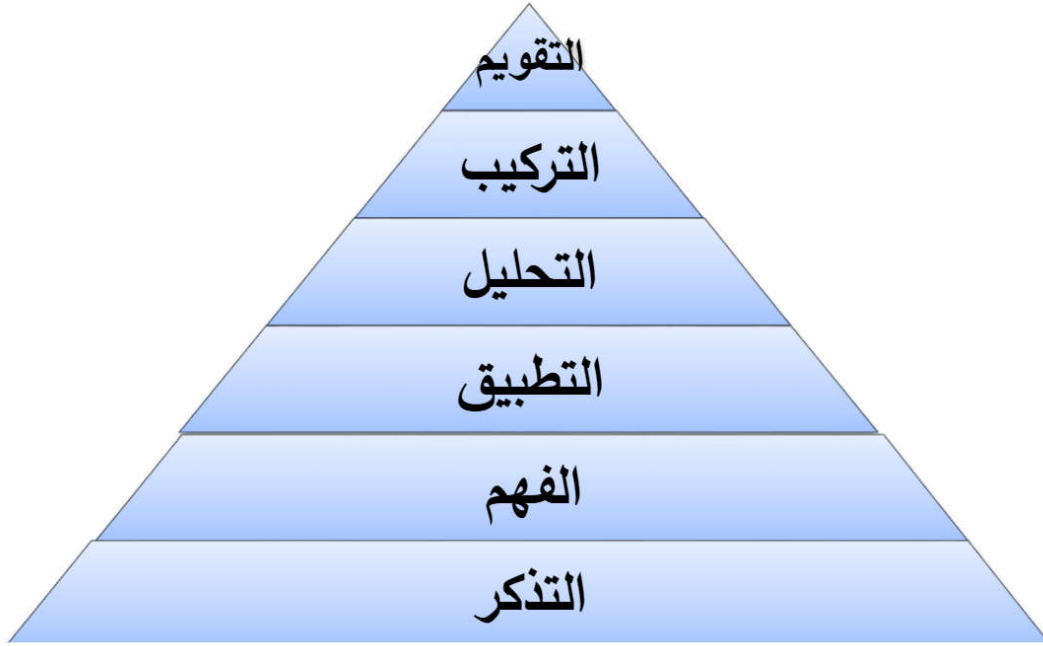
- **الفهم والاستيعاب**: ويمثل المستوى الثاني ويعني القدرة على إدراك واستيعاب معنى المادة، وكذا تفسيرها وصياغتها في أساليب جديدة.

- **التطبيق** يشير إلى استعمال الأفكار المجردة في مواقف جديدة محددة وملموسة، وكذا القدرة على توظيف المعارف في مواقف جديدة وغير مألوفة.

- **التحليل**: يعني قدرة المتعلم على تحليل المادة إلى العناصر الأساسية المكونة لها .

- **التركيب**: وتشير إلى وضع العناصر، والأجزاء معا بحيث تؤلف كلا واحدا.

- **التقويم:** ويعرف بأنه إصدار حكم لغرض ما، واتخاذ قرارات مناسبة في ضوء معايير معينة.



شكل رقم (01) يمثل الأهداف السلوكية في المجال المعرفي حسب تصنيف بلوم.

(موسى، 2021: 29)

2.5 الكفايات الأدائية أو المهارية: وتعني الأداء الذي يظهره الفرد وتتضمن المهارات النفس حركية في الحقل التكنولوجي، مثل استعمال الآلات والأجهزة الحديثة، والمواد المتصلة بالتكوين البدني والحركي. (غازي، 1998: 63)

وأداء هذه المهارات يعتمد على ما حصله الفرد سابقا من كفاءات معرفية وتتطلب عرضا يمكن للمتھن أن يؤديه مستفيدا من كل الوسائل، والأساليب.

- مفهوم المجال النفس حركي أو المهاري يهتم هذا المجال بالمهارات النفس حركية التي يتطلب أدائها إعمال الدماغ والجسم والجهاز العصبي وترتبط أهدافه بالمعالجة اليدوية والمهارات الحركية والتآزر الحركي الحسي ويصنف إلى سبع مستويات.

* مستوى الإدراك الحسي (الاستقبال) وينعي استخدام أعضاء الحس للحصول على أدوات تؤدي إلى نشاط حسي حركي.

* مستوى الميل أو الاستعداد (التهيئة ويشير إلى استعداد المتعلم للقيام بنوع معين من العمل أو السلوك ويشمل الميل الجسمي والاستعداد الجسمي للعمل والميل العقلي والاستعداد العقلي للعمل وكذا الميل العاطفي أو الرغبة في العمل.

* مستوى الاستجابة الموجهة وهي المرحلة الأولى لتعلم مهارة صعبة وتكون بالتقليد أو المحاولة والخطأ في ضوء معيار أو حكم معين.

- مستوى الآلية أو التعويد (الميكانيكية) وتكون عندما تصبح الاستجابة التي تعلم اعتيادية أي الأداء بطريقة آلية بعد تعلم المهارة بإتقان.

- مستوى الاستجابة الظاهرية المعقدة وتعني الأداء الماهر للحركات وتتضمن أنماط مختلفة ومعقدة من الحركة ويتضمن أداء المهارة المعقدة بدقة وسرعة.

- مستوى التكيف أو التعديل وهي المهارة التي يطورها الفرد ويغير فيها ويعدلها تبعاً للمواقف التي تواجهها وما تتطلب من مهارة.

- مستوى الإبداع والابتكار وهو مستوى يرتبط بعملية الإبداع والتنظيم والابتكار والتطوير المهارات جديدة لحل مشكلة معينة بما يلائم المواقف الجديدة. (عيادة حميد، 2017: 19-20).

3.5 الكفايات الوجدانية

تشير إلى آراء الفرد واستعداداته وميولاته واتجاهاته وقيمه ومعتقداته وسلوكه الوجداني الذي يؤثر على أدائه لعمله، وتغطي هذه الكفاءة جوانب كثيرة وعوامل متعددة مثل حساسية الفرد، ثقته بنفسه، اتجاهه نحو مهنة وغيرها ويسهم التفاعل الإنساني في تحقيق هذه الكفايات. (شويطة، 2014: 41).

- مفهوم المجال الوجداني

يهتم هذا المجال بتنمية المشاعر للمتمهين وتطوير وتنمية القيم والمعتقدات والميول والاتجاهات والاهتمامات عندهم، وتهدف إلى ربط المعلومات التي تقدم للمتمهين بوجدانه لكي يسلك سلوكاً وجدانياً.

صحيحا اتجاه الأشخاص والأشياء، والموضوعات وتتعلق أهداف المجال الوجداني أيضا بالآراء وأوجه التقدير والمواقف وأساليب التكيف مع الحياة ويقسم إلى خمس مستويات حسب كراثول وزملاؤه.

- **الاستقبال:** يشير إلى إحساس المتعلم بوجود ظواهر ومثيرات معينة، ويصبح راغبا في تلقيها والانتباه لها ويتمثل في استعداد المتعلم للاهتمام بمثير معين أو ظاهرة معينة ويتضمن هذا المستوى الوعي والرغبة والانتباه المنضبط.

- **الاستجابة:** وتعني الدافعية التي لدى الطالب والتي تتجاوز الرغبة في الانتباه إلى الانتباه بصورة نشطة فعالة وتكون بمشاركته الايجابية والحسية والتفاعل مع الموقف التعليمي تفاعلا تتضح فيه ميولاته واهتماماته ويندرج تحت هذا المستوى عدد من المستويات مثل الإذعان في الاستجابة الرغبة في الاستجابة، الارتياح للاستجابة.

- **الثمين:** (التقييم) وهي القيمة التي يعطيها المتعلم لشيء معين أو القيم التي يعبر عنها بسلوك ظاهر وواضح ويتصف هذا السلوك بقدر من الثبات والاستقرار ويتضمن المستويات التالية: تقبل قيمة معينة، تفضيل قيمة معينة، الاقتناع أو الالتزام.

- **التنظيم** ويتمثل في الجمع بين أكثر من قيمة ومحاولة حل التناقضات وتحديد العلاقات المتبادلة بينها ثم بناء نظام قيمى يتسم بالثبات والاتساق الداخلي ويتضمن تحته المستويات التالية: إعطاء تصور مفاهيمي للقيمة، ترتيب نظام القيمة.

- **التمييز:** (التخصيص) ويعني احتلال القيم لمكانها في هرم القيم عند الفرد بحيث تصبح منظمة في نوع من النظام المنسق داخليا والمسيطر على سلوك الفرد فترة من الزمن تكفي لتكييف سلوكه، ومنه يصبح للفرد شخصية يتميز بها وأسلوب خاص في حياته بجانب فلسفته العامة حول العالم المحيط به، ويندرج تحت هذا المستوى مايلي: إعطاء تصور مفاهيمي للقيم تجسيد القيم (موسى، 2021: 30).

4.5 الكفايات الإنتاجية:

تعني اثر أداء الفرد للكفايات المعرفية السابقة والأدائية والوجدانية في الميدان ومدى تكيفهم مع عملهم. (بوعموشة، 2019: 104)

مفهوم الإنتاجية الإنتاجية هي مقياس القدرة المنشآت على تحقيق المخرجات من المدخلات كما يتعرف أيضا. على أنها إمكانية تحقيق أكبر كمية مخرجات ممكنة من كمية مدخلات معينة، وهي مؤشر قوي على مدى قدرة عناصر الإنتاج على التأزر من أجل القيام بعملية إنتاجية صحيحة.

تحسين إنتاجية يعتمد على:

- التضافر بين عناصر الإنتاج أي بين رأس المال البشري والمادي، العمل التنظيم، مكان العمل.
- توفير بيئة عمل جيدة لرفع كفاءة العمل الذي يتم تأديته.
- الاهتمام بالعنصر البشري باعتباره العامل الأهم في عملية الإنتاج، فدون هذا العنصر لن تتوفر القدرة على استغلال المواد الخام وتطبيق العمليات الإنتاجية عليها.
- توفير سبل الراحة للعمال، والأمان الوظيفي، وإعطاؤه أجرا. يتناسب والمجهود الذي يبذله.
- الإدارة الحكيمة القادرة على استغلال الموارد وتنظيم عملية الإنتاج، واتخاذ القرارات المناسبة.
- تقصير المسافات بين المدراء والعمال والتعامل بإنسانية لتقليل التوتر بين العمال وتعزيز تواصلهم مع بعضهم.
- الاعتماد على التكنولوجيا الحديثة وتزويد بيئة العمل بمختلف التجهيزات اللازمة.
- التسويق الجيد لجلب الزبائن وتقديم قيم مضافة و سلع أو خدمات ذات جودة عالية.
- تشجيع العمال على التنافس الإيجابي فيما بينهم، وتقديم أفكار جديدة ومميزة، مع إنشاء مساحات نقاش آمنة ومريحة بين العمال لتحفيزهم على التفكير والإنتاج.

6. خصائص الكفايات المهنية

يمكن تلخيص خصائص الكفايات المهنية في النقاط التالية:

- **غائية:** الكفايات المهنية هي معارف إجرائية ووظيفية موجهة نحو العمل والتطبيق العملي لتحقيق أهداف معينة. إنها تُكتسب من أجل تطبيقها في أداء المهام وتحقيق الأهداف المحددة.
 - **مكتسبة:** تُكتسب الكفايات المهنية من خلال التعلم في مؤسسات التكوين أو ورشات العمل، وتتحقق بعد متابعة مسارات مهنية معينة.
 - **مفهوم إجرائي مجرد:** تعتبر الكفايات المهنية داخلية وغير قابلة للملاحظة المباشرة، إلا من خلال نتائجها وتجلياتها ومؤشراتها التي تظهر في إنجازات الفرد الذي يمتلكها.
 - **شاملة:** الكفايات المهنية أوسع من الأداء والقدرة، وتمثل محطة نهائية لمرحلة التكوين.
 - **مدمجة:** تتطلب الكفايات المهنية التعلم في المجالات المعرفية والوجدانية والنفس حركية، مما يجعلها شاملة ومدمجة.
 - **تأثير الفرد:** تتأثر الكفايات المهنية بميل الفرد الطبيعي أو دوافعه.
 - **غير قابلة للملاحظة:** الكفايات المهنية غير قابلة للملاحظة في حد ذاتها، باعتبارها قدرات داخلية. يتم الاستدلال على توفرها لدى المتعلم من خلال الإنجازات التي يحققها.
 - **تقييم الحصيلة النهائية:** يعتمد تقييم الكفايات المهنية على مدى تحقق الإنجازات ودقة الأداءات، والتي تؤثر بدورها على تحقق الكفاية وترسيخها في شخصية الطالب.
 - **فعل استدعاء وتعبئة:** الكفايات المهنية تتضمن استدعاء وتعبئة وإدماج ومعالجة وحل وضعيات متنوعة.
 - **سيروية فعل:** الكفايات المهنية ليست مجرد معارف أو قيم أو مهارات أو موارد، بل هي سيروية فعل.
- قدرة على الفعل الناجح: الكفاية المهنية تعني القدرة على الفعل الناجح.

- **قابلة للنمو:** الكفايات المهنية قابلة للنمو والاعتناء بما يكتسبه المتعلم من قدرات معرفية ووجدانية وحسية وحركية، بحيث تصير هذه القدرات هي المغذي الأساسي للكفايات.
- **متحولة:** الكفايات المهنية متحولة في ذاتها وفي مجالها. كفاية مستوى تعليمي معين يمكن أن تصبح قدرة في كفاية سلك تعليمي آخر، وهذا ما يسمى تحول الكفاية في ذاتها. أما تحولها في مجالها فيعني انتقال الكفاية من السياق الذي بُنيت فيه إلى سياق آخر أو مجال آخر.
- **ارتباط بالسياق:** ترتبط الكفايات المهنية بالسياق الذي تُمارس فيه. (الجماعي 2010، ص 162-163).

7. الكفاءة المهنية لمعلم المرحلة الابتدائية :

اقتصر الباحث على قياس بعض جوانب الكفاءة لدى المعلم، وتمثلت في مدى قدرة المعلم على ترتيب مهارات حسب أولوية وأهمية المهارات في مجال التدريس، وتقاس الكفاءة هنا بمدى قدرة معلم المرحلة الابتدائية على ترتيب المهارات والمقياس المرجعي هنا هو ترتيب معياري معطى من طرف أساتذة جامعيين مختصين في مجال التربية وعلم النفس، واقتصر الباحث على كل من كفاءة المادة الدراسية التي اشتملت على عشرة (10) مهارات كفاءة أساليب التدريس التي اشتملت على خمسة عشرة (15) مهارة، وكفاءة التقويم التي اشتملت على ستة (6) مهارات أعطيت بشكل عشوائي وطلب من معلمي المرحلة الابتدائية أن يرتبونها من الأهم إلى المهم. (العيد، 2016: 228).

8. تصنيف الكفايات المهنية للمعلم

1- مجال كفايات التدريس ويقصد بها تلك الأداءات المتصلة بسلوك التدريس التي يُؤديها المعلم داخل الفصل، وهي تتضمن ثلاث كفايات عامة: كفايات التخطيط، كفايات التنفيذ كفايات التقويم.

2 مجال كفايات إدارة الفصل والمقصود بها المهام والإجراءات التدريسية والتنظيمية التي يقوم بها المعلم أثناء عملية التعليم داخل الفصل الدراسي، وتتضمن إجراءات الضبط وحفظ النظام.

3- مجال كفايات الاتصال والتفاعل الصفي: يعتبر موضوع الاتصال والتفاعل الصفي مجال من مجالات الكفايات التي ينبغي أن يكون المعلم متمكنا منها وقادرا على أدائها ومؤثرا قويا لنجاح المعلم في مهنته على اعتبار أن عملية التدريس هي عملية اتصال في حد ذاتها وهي عملية تفاعل اجتماعي.

4- مجال كفايات العلاقات البينية مع مجتمع المدرسة: وهي تُعبر عن قدرة المعلم على تكوين علاقات ايجابية وبناءة بينه وبين مجتمع المدرسة سواء العلاقات المباشرة أو غير المباشرة من حيث حسن التعامل مع إدارة المدرسة والمفتشين والتعامل مع الزملاء وأولياء الأمور وأيضا التعامل مع التلاميذ. (بلعسلة، 2012: 283)

9. النموذج القائم على الكفايات

وظهر هذا النموذج أو الاتجاه نتيجة القصور في إعداد المعلم، وما أدت إليه المتغيرات العالمية من ظهور مصادر جديدة ومتنوعة وأساليب جديدة للتدريس. (بوعسلة، صيفور، 2024: دص).

ويعتبر هذا الاتجاه من أهم الاتجاهات الحديثة في الأوساط التربوية لإعداد المعلمين على أساس الكفايات، اذ يمثل هذا الاتجاه تحولا مهما في فلسفة وتكوين وتربية المعلمين، ولعل تبني التربويين الآن لهذه البرامج يدل على أنها واحدة من أفضل الحلول المطروحة لمشكلة إعداد المعلم، ذلك لأنها تعكس واقع ما يفعله المعلم حقيقة، وما ينبغي أن يفعله طبقا لأعلى

المستويات في مجاله" (سني، دس، الصفحات 365-368). وتتضمن مجموعة من الكفايات هي:

- الكفايات المعرفية وتتضمن المعلومات والعمليات المعرفية والقدرات العقلية والمهارات الفكرية اللازمة للأداء بهدف تحقيق الأنشطة، بالإضافة إلى الحقائق ومعرفة النظريات والفنيات

- الكفايات الأدائية وهي تعبر عن الأداء الذي يظهر لدى الأفراد، كما أنها تتضمن المهارات النفس حركية، أي كل ما له علاقة بالبدن والجسد، وتنفيذ ذلك من خلال الممارسات الحركية التي يقوم بها المستهدفون من العملية التدريبية (التكوينية).

- الكفايات الوجدانية وتعبر عن الاستعدادات والاتجاهات والقيم والمعتقدات والسلوك الوجداني لدى المتعلمين كأفراد أو كجماعات، فهي تعد قوة محرّكة نابغة من الداخل كإحساس ذاتي للإنسان. (بوعسلة، صيفور، 2024: دص).

- الكفايات الإنتاجية وتعد هذه الكفايات نتيجة أو ثمرة للكفايات السابقة، والأثر الأثر الايجابي الذي يظهر على المتعلم في الميدان يعطي إشارة على نجاح المتخصص في عمله بجدارة تعكس كفاءته ونجاح تكوينه".

- الكفايات التكنولوجية وتتمثل في القدرة على ضبط التقنيات المستخدمة في البرنامج بالإضافة إلى التحكم في جزئيات استخدامها أثناء التكوين وتوظيفها أثناء القيام بالوظيفة. وتعتمد هذه الكفاية على استخدام أجهزة الاتصال والتواصل الحديثة والمطورة المتمثلة في تكنولوجيا المعلومات والاتصالات ومختلف الوسائل والمعينات السمعية البصرية.

ولعل أبرز تلك الاتجاهات منحى الكفايات أو كما يسميه البعض بنظم الكفاية، حيث يعد نموذج الكفايات بمثابة تغيير جذري في فلسفة إعداد المعلم الحديث بتبنيه للأهداف التربوية الحديثة من خلال الاهتمام بالأدوار الجديدة للمعلم و اكتسابه الكفايات المهنية اللازمة التي تأهله لشغل وظيفته وتجعله قادرا على أداء مهامه بمهارة و إتقان. (بوعسلة، صيفور، 2024: دص).

10. أساليب تنمية الكفايات المهنية

تنقسم أساليب تنمية الكفايات المهنية إلى عدة أنواع، وهي كالتالي:

الأساليب الذاتية:

تنمية الاتجاهات الإيجابية نحو المهنة، مما يؤدي إلى أداء العمل برضا وسعادة.

تعزيز الطموح الشخصي لدى العامل المهني، وتحفيزه على التقدم والتطور. يتأثر هذا الطموح بالتشجيع والعوامل المحيطة، بالإضافة إلى قدرة العامل على تقييم جوانب القوة والضعف لديه.

الإطلاع الواسع الذي يسهم في رفع النمو المعرفي والثقافي للعامل.

الأساليب المهنية:

تتطلب تنمية وتطوير الكفايات المهنية لدى الأفراد الاطلاع المستمر على المعارف الجديدة والتكنولوجيا الحديثة، لمواكبة التطورات العالمية.

الأساليب البيئية:

تشمل الأساليب البيئية الحرية في العمل وتوفير الحوافز التي تشجع على تطوير الكفايات المهنية، بالإضافة إلى العمل على الارتقاء بالمهنة.

الأساليب النوعية:

تتضمن الأساليب النوعية تكوين بيئة اجتماعية داعمة في مراكز التكوين المهني والتدريب، والتفاعل الإيجابي مع الزملاء في الدراسة والعمل. كما تشمل ضرورة وضوح الأهداف المراد تحقيقها، والموازنة بين الحلول الفردية والاجتماعية للمشكلات. (بواب، 2014، ص 115).

11. أبعاد الكفاءة المهنية

للكفاءة ثلاثة أبعاد وهي:

المعارف: تتضمن مجموعة من المعارف العامة والخاصة والإجرائية التي يمكن استخدامها في تطبيق المعارف النظرية والتحكم في العديد من الشهادات العلمية والتقنية.

المهارات: تشمل المعرفة المطبقة من خلال اكتساب نوع معين من المعرفة وتطبيقها عمليا. ، مثل المهارات العلمية، ومهارات التواصل، والمهارات الذهنية.

حسن التصرف: يشمل السلوك الملائم الذي يعكس التكيف والتحفيز والطاقة، مثل الصرامة، الفعالية، السرية، والتحكم في النفس. (بن كيحول محمد الضبع مريم، د س: 206)

خلاصة:

في الختام، يعد تطوير الكفايات المهنية عنصراً أساسياً لتحقيق النجاح والتميز في مختلف القطاعات المهنية. من خلال التركيز على تحسين المهارات والمعارف العملية، يمكن للأفراد تعزيز قدراتهم وزيادة إنتاجيتهم في بيئات العمل. تسهم البرامج التدريبية الفعالة في سد الفجوات المعرفية والمهارية، مما يدعم النمو المهني المستدام. بذلك، تلعب الكفايات المهنية دوراً حيوياً في تحسين جودة الخدمات وزيادة رضا العملاء، وتعزيز التنمية الاقتصادية والاجتماعية بشكل عام.

الفصل الثالث: المكانة الإجتماعية

تمهيد

1. مفهوم المكانة
2. مفهوم المكانة الاجتماعية
3. عناصر المكانة الاجتماعية
4. محددات المكانة الاجتماعية
5. أنماط المكانة الاجتماعية
6. وظائف المكانة الاجتماعية
7. أنظمة المكانة الاجتماعية
8. الآثار المترتبة على المكانة الاجتماعية
9. المكانة الاجتماعية للمعلم
10. جوانب المكانة الاجتماعية للمعلم
11. المدرس
12. الدور التربوي لمعلم المرحلة الابتدائية
13. مكانة المعلم الاجتماعية في المدرسة الجزائرية

خلاصة

تمهيد:

يعتبر موضوع المكانة الاجتماعية من بين أهم المواضيع التي اهتم بها علماء السوسيولوجيا والأنثروبولوجيا، حيث حاولوا قياسها عبر تحديد الوضع الذي يحتله الفرد في البنية الاجتماعية بالنسبة لغيره. في هذا الفصل، تم تقديم نظرة تاريخية للمكانة الاجتماعية، مركزا على مفهوم المكانة الإجتماعية و المفاهيم المرتبطة بها و تحديد مكوناتها و محدداتها و سيتم أيضا إستعراض أهم أنماطها ووظائفها، كما أننا سنتطرق في نهاية هذا الفصل إلى مفهوم المعلم و مكانته الإجتماعية في الجزائر بالإضافة إلى مفهوم التعليم الإبتدائي

1. مفهوم المكانة:

لغة: من كان ،يكون ،المكانة وهي المنزله او المرتبه
اصطلاحا: هي ترتيب وظيفه الفرد ضمن جماعه فان للمكانه دور هام في التنظيمات
الاجتماعيه والمؤسسات فهي اغلب تناقضاتنا وصراعاتنا للسعي للمكان العاليه فالمكان
الشخصيه تظهر على شكل عزه نفس او كرامه، كما يمكن للمكانه ان تكتسب بالطرق
مختلفه اهمها :

عن طريق الانتماء: سواء كان جماعة او مؤسسة او عقيدة او جيش...

كما ان هناك مكانة للعلماء والمفكرين ورجال الدين فهي تفرض على صاحبها الالتزام. (بن
عروس، امين، 2009: 12)

2. مفهوم المكانة الاجتماعية:

-تعرف المكانة الإجتماعية على أنها المركز او المرتبة او الوضع الذي يحتله الفرد داخل
المجتمع اذا يخصص لكل فرد مكانته او وضعه في بناء الاجتماعي وعليه يكون لكل فرد
ذكر كان او انثى صغير او كبير مركزه في المجتمع حيث يشير علماء الاجتماع الى انها
الاختلافات الاجتماعيه بين الجماعات والافراد التي تخلق التفاوت بينهم في الرفاهيه المادية،
كما عرفها تاجفل Tajfel على أنها اشارة الى ما يتصف به الفرد من مركز اجتماعي
واقصادي متمثل بالدخل المعاشي والمهنة والمستوى التعليمي.

وعرفتها موسوعة السلوك البشري Encyclopedia of Human Behaviour : بأنها
المنزلة standing او الموقع position الذي يتبوؤه فرد ما او جماعة ما من الافراد داخل
نظام اجتماعي معين

عرفتها الخزرجي : بأنها موقع الفرد المدرك عبر مجموعة من العمليات المعرفية في الموازنة
الاجتماعية وفي الادراك والتغير السلوكي للجوانب الاجتماعية ، والاقتصادية ، والثقافية ،

والمهنية ، والاخلاقية ، والعقلية، والجمالية ، والانفعالية الوجدانية، والتي تغذي فكرة الفرد عن ذاته ضمن سياق اجتماعي محدد

كما ان المكانة الإجتماعية للمعلم تشير الى الموقع الاجتماعي والاحترام الذي يحظى به في المجتمع وكيفية تقدير المجتمع لدوره واهميته.

- تتأثر المكانة الاجتماعية للمعلم بعوامل متعددة مثل التعليم، الخبرة، والنوعية في الاداء والتفاعل مع الطلاب والمجتمع المحلي ، كما ان المكان الاجتماعي للمعلم تتفاوت بين الثقافات والمجتمعات حيث يمكن ان يحضر المعلم بتقدير عال في بعض الثقافات بينما يتلقى احتراماً اقل في ثقافات اخرى(بشرى عناد مبارك،2013: 76)

كما عرّفها أنتوني جيدنز بأنها "الشرف الاجتماعي أو الهيبة التي يمنحها بعض أفراد المجتمع لجماعة معينة. عادة. ما تتميز هذه الجماعة بأسلوب حياة مميز، وأنماط سلوك تتبعها أعضاؤها. يمكن أن تكون الامتيازات المصاحبة للمكانة إيجابية أو سلبية؛ فعلى سبيل المثال، ينظر إلى جماعات المنبوذين باحتقار أو تعامل باعتبارها جماعات طريفة من قبل غالبية السكان".

وحسب موسوعة بورداس، فإن "المكانة هي الدور الذي يقوم به الفرد والذي يشير إلى نموذج من السلوك. هذا الدور والنموذج يمنحان رتبة ضمن الهرم التسلسلي الاجتماعي. تُقاس الوضعية الاجتماعية من خلال متغيرات مثل: الوضعية المهنية، مكان الإقامة، والطائفة الدينية"...الخ

و في قاموس علم الاجتماع، عرّف ريمون بودون المكانة الاجتماعية بأنها "مجموعة الوضعيات التي يشغلها الفرد ضمن أحد أبعاد النظام الاجتماعي، مثل المهنة، الدخل، المستوى التعليمي، الجنس، العمر، وغيرها. من جهة أخرى، ترتبط المكانة بالهوية الاجتماعية، الدور، الحقوق والواجبات للفرد. تُقاس المكانة من خلال متغيرين: الأول

عمودي ويعبر عن العلاقات الهرمية، والثاني أفقي ويعبر عن التفاعلات بين المتساوين، والدور هو المفهوم الأكثر التصاقا. بالمكانة".

وعرّف الأنثروبولوجي رالف لينتون المكانة بأنها "المركز الذي يشغله الفرد في نظام معين وفي وقت معين بالنسبة لهذا النظام. في بعض الدراسات، تشير المكانة إلى الوضعية التي يحتلها الفرد في النظام، مما يعني أن المكانة مرتبطة بالنظام الاجتماعي، وبالتالي تتغير بتغير النظام" (باشي أمال، 2015: 114)

3. عناصر المكانة الإجتماعية :

تتضمن عدة عناصر:

المجال المكاني:

يتميز سكان الطبقات الاجتماعية المرفهة بتوفر خدمات اجتماعية وشروط صحية أفضل في مساكنهم، مع شوارع واسعة ومباني حديثة ووحدات سكنية كبيرة. بينما يعاني سكان المناطق غير المرفهة من ضيق المساحات، وتراكم المباني القديمة، ونقص النظافة مما يؤدي إلى انتشار الأمراض.

الممتلكات المادية:

يعتمد مستوى المعيشة على دخل الفرد، حيث يمكن للفئات المرفهة بسبب دخولها العالي الاستمتاع برفاهية اجتماعية أكبر، بينما يعاني الأفراد ذو الدخل المنخفض من قلة الخدمات والنشاطات الترفيهية.

المستوى التعليمي:

يرتبط المستوى التعليمي بالخبرات والمعرفة التي يحصل عليها الفرد من خلال التعليم الرسمي في المدارس والجامعات، مما يؤثر على قدرته على ممارسة أنواع معينة من الأعمال ويحظى بالاحترام من المجتمع.

الممارسات الثقافية:

تميز كل فئة اجتماعية بثقافتها المميزة وقيمها، مما يؤثر على طريقة تقديرهم للأعمال والنشاطات المختلفة، ويؤثر هذا على التفاعلات الاجتماعية بين الأفراد.

هذه هي بعض المكونات الأساسية للمكانة الاجتماعية وعوامل تأثيرها في المجتمع(عبد

الرزاق، فاكية عزاق، دون سنة:456)

4. محددات المكانة الاجتماعية**محدد الإنتماء للمهنة و شروط الالتحاق:**

محدد الانتماء لمهنة التعليم يتضمن مجموعة من الصفات الشخصية الضرورية لنجاح المعلم في دوره التربوي. يجب على المعلم أن يكون معافى بدنيا. من التشوهات والعاهات التي قد تؤثر سلب. ا على تفاعله مع الطلاب، وتعوق قدرته على تقديم التعليم بفعالية. يجب أيضا. ا أن يولي المعلم اهتمام. ا خاص. ا لمظهره الخارجي، بما في ذلك النظافة وتناسق اللباس والعناية بالشعر، حيث يسهم هذا في كسب احترام الطلاب والمجتمع. ومع ذلك، لا تتوقف مكانة المعلم على المظهر الخارجي فقط، بل تعتمد أيضا. ا على سلوكه داخل وخارج الفصل الدراسي، وسمعته العامة في المجتمع. بالإضافة إلى ذلك، يجب أن تكون لدى المعلم دوافع شخصية قوية نحو التعليم والتأثير الإيجابي على حياة الطلاب والمجتمع بشكل عام.

المحدد الإقتصادي وظروف العمل:

إن المعلم يستحق مكانة مرموقة في السلم التعليمي الاجتماعي، وينبغي تأمين الجوانب المادية المناسبة لهذه المكانة، بما في ذلك المرتبات الكافية للعيش بكرامة، ومعايير الترقية العادلة، والفرص للتنقل، والحوافز والمكافآت المناسبة، وكذلك توفير بيئة عمل تحفيزية تضمن له الاستقرار الوظيفي."

محدد العلاقات الإجتماعي:

يتألف محدد العلاقات الاجتماعية من الجوانب غير المادية والمعنوية مثل الاحترام والمشاركة، التي ترفع من مكانة المعلم من خلال علاقته مع جميع أطراف العملية التعليمية، سواء داخل المدرسة أو خارجها، بما في ذلك الإدارة المدرسية، والجهات المسؤولة، والتلاميذ، وأولياء الأمور، ووسائل الإعلام، من أجل تسليط الضوء على الصورة المشرفة للمعلم."

محدد تأهيل المعلم :

محدد تأهيل المعلم يشمل الكفايات التربوية والأكاديمية (العلمية) التي يجب أن يمتلكها المعلم ليتمكن من أداء مهامه بشكل فعال، مما يعزز مكانته. يعتبر تأهيل المعلم بمستوياته التربوي والعلمي من أهم العوامل التي تساهم في استعادة مكانته الاجتماعية. فالمعلم المؤهل تربوي. ا هو من يتقن العملية التعليمية من خلال تزويد طلابه بخبرات متعددة وممارسته لمهام متنوعة في النشاط التربوي والتعليمي، وتصرفاته التي تؤثر بشكل مباشر على الطلاب الذين يتعامل معهم. يُطلق على المعلم الذي يمتلك التأهيل التربوي السمات التالية: معرفة بخصائص طلابه، علاقات إيجابية معهم، توقعات عالية تجاههم، اختيار أسلوب التعلم المناسب، والتمتع بالاتزان النفسي... الخ

المعلم المؤهل علميا:

المعلم المؤهل علميا. هو الذي يمتلك معرفة عميقة وشاملة في مادته العلمية والعملية. بدون هذا الإلمام الكافي بمهارات تخصصه الأساسية، لن يتمكن من الأداء الجيد في مهنته. فكلما كانت معرفة المعلم بمادته أوسع، كان ميل الطلاب نحوه أكبر، مما يجعلهم يحبونه ويعجبون به ويتفاعلون معه بإيجابية، بسبب ما يجدونه عنده من غزارة في المادة وحسن تصرف. تزداد مكانة المعلم عندما يكون متمكنا. بوضوح من مادته التي يدرسها، أما إذا كشف الطلاب ضعف المعلم في مادته، فإنه يصبح عرضة للسخرية، مما قد يضطره إلى استخدام الشدة لقمع هذا التصرف.

من متطلبات التأهيل العلمي للمعلم أن يمتلك معرفة مقبولة في التخصصات الأخرى، وأن يحدث معلوماته باستمرار، إضافة إلى قدراته في تفسير وإثراء المناهج. لذلك، يتوجب على المسؤولين عن التربية والتعليم في أي مجتمع أن يولوا اهتماما. بالغا. بإعداد معلم المستقبل قبل التحاقه بمهنة التعليم وبعد التحاقه بها. هذا لأن إعداد المعلم يلعب دورا كبيرا. في رفع مكانته الاجتماعية، إلى جانب المحددات الاقتصادية والاجتماعية والصفات الواجب توافرها للانتماء للمهنة. هذه الدراسة الميدانية ستكشف لنا أهم المحددات التي تعلي المكانة الاجتماعية للمعلم، كما يراها معلمو المستقبل (غسان خلف، 2011: 176)

5. أنماط المكانة الاجتماعية:

أنماط المكانة الاجتماعية تعني الأوضاع التي يحصل عليها الفرد أو المجتمع في المجتمع، وقد قسم علماء الاجتماع هذه الأنماط إلى نمطين رئيسيين:

المكانة الطبيعية (الموروثة): تعني المكانة التي يحصل عليها الفرد بشكل غالب. نتيجة للعوامل الوراثية أو الاجتماعية التقليدية، حيث يرث الفرد هذه المكانة من عائلته، مثل النسب والعائلة والجنسية.

المكانة المكتسبة (المنجزة): تعني المكانة الاجتماعية التي يحققها الفرد نتيجة لجهوده الشخصية وقدراته، مثل الحصول على شهادة جامعية عالية أو ممارسة وظيفة مرموقة.

يمكن أيضا. تقسيم المكانة الاجتماعية بناء. على أنماطها:

أ. **المكانة الرسمية:** تشير إلى المرتبة أو الرتبة الرسمية الممنوحة للموظفين أو الأفراد من قبل المؤسسات أو الهيئات التي ينتمون إليها. تُعبر هذه المكانة عن المركز المميز للفرد داخل التنظيم، وقد تظهر من خلال رموز مادية أو معنوية مثل الألقاب الوظيفية.

ب. المكانة غير الرسمية: تعني المكانة التي يحظى بها الفرد في جماعة ما، ليس بسبب المكانة الرسمية وإنما بسبب عوامل أخرى مثل الخبرة أو السن. قد تمنح هذه المكانة الغير رسمية بعض الامتيازات داخل الجماعة حتى في حال كانت المكانة الرسمية منخفضة. باختصار، تتفاوت أنماط المكانة الاجتماعية بين الوضع الوراثي والمكتسب، وبين المكانة الرسمية التي تعكس مرتبة الموظف أو المواطن داخل التنظيم، وبين المكانة غير الرسمية التي يحظى بها الفرد في جماعته لأسباب أخرى غير المرتبة الرسمية (سعيدة شين، 2016: 139).

6. وظائف المكانة الإجتماعية :

تتأثر المكانة الاجتماعية بشكل إيجابي عندما يرتبط الفرد بأعمال محددة، حيث يمكن تحديدها كما يلي:

أ. رفع مستوى المعيشة وتطوير البنية التحتية: يساهم ارتباط الشخص بأعمال تعزز رفاهية المجتمع، وتحسين بنية الخدمات، وتنظيم عمليات الإنتاج بشكل أفضل، في رفع مستوى المعيشة وتطوير البنية التحتية.

ب. كسب رضا الجمهور والعملاء: من خلال تقديم خدمات عالية الجودة والمرغوبة، يمكن للفرد كسب رضا الجمهور والعملاء، مما يعزز مكانته الاجتماعية بشكل إيجابي.

ج. المساهمة في نمو المجتمع المستدام: يمكن للفرد تقييم دوره بشكل مستمر لدعم نمو المجتمع بشكل مستدام، والحفاظ على المكاسب المحققة في مستوى المعيشة.

د. تعزيز روح الزمالة والتضامن: من خلال دعم روح الزمالة والعمل الجماعي، يمكن للفرد تعزيز مكانته العامة وتحقيق التضامن بين أفراد المجتمع.

بشكل عام، تعكس الأعمال المحددة والتزام الفرد بتحقيق الأهداف الاجتماعية الإيجابية، بما في ذلك رفع مستوى المعيشة وكسب رضا الجمهور، على المكانة الاجتماعية بشكل إيجابي وتعزز سمعة الفرد بين المجتمع (خالد محمد الفضالة، 2019: 599).

7. أنظمة المكانة الاجتماعية:

يمكن التمييز بين نوعين من المكانات الاجتماعية هما: (سراي، 2015-2016: 36).

1- المكانة الرسمية:

يشير مصطلح المكانة الرسمية إلى محاولات التمييز بين درجات السلطة الرسمية الممنوحة للعاملين من قبل منظماتهم. ويتم ذلك من خلال استخدام رموز المكانة وهي مؤشرات وعلامات مادية أو معنوية تعكس المركز المميز الذي يشغله الفرد داخل الهيكل التنظيمي.

2- المكانة غير الرسمية:

وتشير إلى المكانة التي يشغلها فرد في جماعة منظمة وتختلف عن مكانته الرسمية. فقد يشغل الفرد مركزا رسميا منخفضا ولكنه قد يتمتع مركزه غير الرسمي بنفوذ كبير لما يمتاز به من مهارات أو لا يتمتع به من مركز آخر خارج الجماعة، والشخص الذي لا يخول له مركزه الرسمي أية سلطة ونفوذ كبيرين من خلال مركزه غير الرسمي.

من المعروف أن المنظومة التربوية سلسلة مترابطة يتداخل فيها كثير من الظروف والأوضاع الاجتماعية والاقتصادية والمهنية، وتعود صعوبتها إلى تعقد ظاهرة التعليم واشتمالها على عوامل لا حصر لها، منها ما لا علاقة بالمعلم نفسه والمتعلقة بصفات الفرد الذاتية من خصائص نفسية انفعالية وإمكانيات عقلية ومهارات وخبرات علمية وفنية، وأخرى ما تعود إلى الجانب المادي الذي يمد المنظومة التربوية التعليمية بخصائص تجعل المناخ المدرسي صالح كي يؤدي المعلم مهنته في ظروف عادية وظروف بشرية تدخل في جانب العلاقات الاجتماعية داخل التنظيم المدرسي، ومنها ما تخص ظروف العمل المهنية

المختلفة، فقدرة المعلم على الإنتاج تتوقف على مدى استعداداته وخلفيته التأهيلية ومدى توفر الحافز لديه، فقد يكون المعلم متمتعاً بمستوى عالٍ من الكفاءة إلا أنه يفترق إلى ما يربطه ويحفزه على العمل.

8. الآثار المترتبة على المكانة الاجتماعية

مما لا شك فيه إن امتلاك الفرد لمكانة إجتماعية ما مرتفعة كانت أو منخفضة، سوف يكون له تأثير عميق على الديناميكية الاجتماعية للأفراد، أي أنه سوف يؤدي إلى تغيير كبير في شعور وتفكير وسلوك الفرد ذو المكانة الاجتماعية المرتفعة أو المنخفضة وكذلك الأفراد الذين يتعاملون معه ويتمكنون من رصد وتمييز هذه المكانة التالية:

(الفضاله، 2019: 599).

ويمكن إجمال الآثار الإيجابية المترتبة على المكانة الاجتماعية العالية في النقاط عادة ما يحظى الأفراد ذوي المكانة الاجتماعية العالية باهتمام وتقدير كبيرين من المحيطين بهم إذا ما قورنوا بأصحاب المكانة الاجتماعية المنخفضة.

- يحظون بدرجة نفوذ وامتثال عالية لأوامرهم.
- يحظون بفرص أكبر لتطوير مهاراتهم.
- يحصلون على قدر كبير من الدعم والمساعدة.
- يحصلون على حوافز أو مكافئات أكبر لمجهوداتهم مقارنة بأصحاب المكانة الاجتماعية المنخفضة.

- عادة ما ينظر إليهم على أنهم مؤهلين بشكل جيد حتى ولو افتقدوا الخبرات اللازمة

9. المكانة الاجتماعية للمعلم

تحظى مهنة التعليم كغيرها من المهن الأخرى بقيمة أو مكانة معينة (محددة) في المجتمع، وهذه القيمة أو المكانة تختلف من مجتمع لآخر ومن فترة زمنية لأخرى، إلا أن العديد من الدراسات والتقارير الحديثة أشارت إلى أن المكانة الاجتماعية لمهنة التعليم

وللمعلم آخذه في الهبوط في السنوات الأخيرة على المستوى العالمي، كما أن أغلب الدراسات التي أجريت في الوطن العربي أشارت إلى أن المعلم العربي يحظى بمكانة إجتماعية متوسطة أو دون المتوسط. (الفضاله، 2019: 601)

تدني المكانة الإجتماعية للمعلم للأسباب التالية: - عدم الوعي بمكانة مهنة التعليم من قبل المعلمين أنفسهم وعدم قدرتهم على القيام بمتطلباتها على الوجه الأكمل، فالكثير منهم انخرط في المهنة لا حبا لها وانتماء إليها بل لعدم وجود فرص وظيفية أخرى.

- الوضع المادي المنخفض للمعلم والذي أثر في نظرة المجتمع له.

- قلة أو انعدام الإبداع في مهنة التعليم وهذا راجع للظروف المادية الصعبة التي يعاني منها المعلم، الأمر الذي جعل هم المعلم ينحصر في البحث عن مصادر أخرى للرزق وذلك على حساب المادة التي يدرسها والطرق والاستراتيجيات والأنشطة المناسبة لطلابه. - عدم وجود أي نوع من الصلاحيات بيد المعلم فهو لا يملك القدرة على اتخاذ القرارات حتى البسيط منها كالمعلق مثلا. بكيفية إدارته للفصل.

- انعدام الطموح المهني للمعلم، فالمعلم في أغلب الأحوال يبقي معلما. حتى نهاية مشواره الوظيفي ولا يحظى كغيره من أصحاب المهن الأخرى بفرص حقيقية لتولي المناصب المهمة في الدولة. ومما يجدر الإشارة إليه أن المكانة الاجتماعية لأي مهنة كانت تتحدد من خلال مجموعة من المواصفات والخصائص والمعايير والمتطلبات والأخلاقيات الخاصة بها، والتي بدورها تحدد آلية اختيار أعضائها، وتحكم سلوكياتهم.

وقد ذكر صافي مجموعة من المعايير المهمة في تحديد مكانة المعلم وهي:

- أساس معرفي وقاعدة علمية متشكلة من ثقافة عامة ومتخصصة ومهنية، تشمل معارف تطبيقية ونظرية .

تكوين مهني يؤمن التفاعل المستمر، قبل الخدمة وأثناءها يتماشي مع المستجدات الجديدة.

- الاحتراف في المهنة ؛ بحيث تصبح حياة دائمة للعمل والنمو.

- سلوكيات مهنية يلتزم بها الممارسون لها وفق ما تتطلبه المهنة من أخلاقيات، تتضح فيها الواجبات والحقوق.

- التمتع بقدر من الاستقلالية.

- توجه نحو الخدمة العامة للمجتمع، وتبتعد كل البعد عن الاستغلال واستعمال المهنة للكسب الشخصي فقط. (الفضاله، 2019: 601-602).

10. جوانب المكانة الاجتماعية للمعلم

هنالك العديد من الجوانب التي تتحكم بالمكانة الاجتماعية للمعلم، وهذا الجوانب تؤثر

إما سلبا. أو إيجابا. على مكانته، وتتمثل في الجوانب التالية:

1- الجانب الاقتصادي للمعلم ويمثل هذا الجانب العائد الاقتصادي والمادي الذي يحصل عليه المعلم من خلال مهنته ويضم الراتب والحوافز والمكافآت والبدلات والترقي الوظيفي والإجازات الممنوحة له، بالإضافة إلى بعض الميزات المادية الأخرى كبدل السكن ونظام التقاعد والتأمين الصحي بما يكفل للمعلم العيش الكريم والذي بدوره ينعكس على مكانته الاجتماعية بين أفراد المجتمع وكذلك بين أصحاب المهن الأخرى.

2 - الجانب الاجتماعي للمعلم ويتضمن هذا الجانب مدى تأثير واجبات ومسئوليات ومتطلبات مهنة التعليم على الحياة الاجتماعية للمعلم سواء. مع أسرته أو أصدقائه وغيرهم ممن يرتبط بهم المعلم بعلاقات اجتماعية. بالإضافة إلى ذلك فإن الجانب الاجتماعي يتمثل أيضا. في "العلاقات الاجتماعية المباشرة التي تربط المعلم بالعناصر الأخرى من المجتمع الصغير المحيط به كالمدير والزميل والتلميذ وولي الأمر، ومدى الاحترام والتقدير الذي يلقاه المعلم منهم.

3- جانب الأهمية والتقدير المجتمعي للمعلم: ويتمثل هذا الجانب في الصورة العامة للمعلم في المجتمع ومدى التقدير والاحترام الذي يحظى به المعلم من قبل الأفراد والمؤسسات. (الفضاله، 2019: 602).

11. المدرس:

لغة: جاءت كلمة معلم في المعجم الوسيط بمعنى من يتخذ مهنة التعليم و من له الحق في ممارسة إحدى المهن إستقلالا وكان هذا اللقب أرفع الدرجات في نظام الصناعات كالنجارسن و الحدادين ،و تدل كلمة معلم في معجم اللغة العربية "أن المعلم إسم فاعل من علم و يطلق من مهنته التعليم دون المرحلة الجامعية .

يرى "تركي رابح" المعلم أنه حجر الزاوية في مجال إصلاح وتكوين الأجيال الناشئة، سواء أخلاقي. ا أو وطني. ا أو ديني. ا. وعُرفَ أيضاً. ا بأنه "الرجل العالم"، لأنه لا يمكن لأي شخص أن يكون معلم. ا متميز. ا وحيوي. ا إلا بعد أن يكون قادر. ا على رسم خطته في التربية والتعليم، ويتمتع بالتفكير العميق وتقدير الأمور، ويكون دائم. ا على اتصال وثيق بمصادر المعرفة. وعلى هذا الأساس، فإنه لا يمكن فصل التعليم عن المعلم.

كما يعرفه "إسحاق محمد" على أنه مصدر توثيق العلاقة التفاعلية بينه و بين التلاميذ فإحساسه بهم يثري حياة كل منهم، فالمدرس لديه القدرة الكبيرة على كشف نقاط القوة و الضعف عند التلاميذ مما يساعدهم على التعامل معه بطريقة مستمرة قائمة على فهم سلوك التلميذ و الوقوف على أسباب تصرفاته .(اوشن بوزيد،2002: 12)

12. الدور التربوي لمعلم المرحلة الابتدائية :**أولاً. : التدريس والتعليم:**

- يعتبر التدريس دور. ا أساسي. ا يقوم به معلم المرحلة الابتدائية، حيث يخطط وينفذ الدروس بشكل يضمن تحقيق الأهداف التعليمية المحددة واستخدام الوسائل التعليمية اللازمة لتحفيز تعلم الطلاب.

ثانيا: تنظيم بيئة التعلم:

- يقوم معلم المرحلة الابتدائية بتنظيم بيئة الصف بشكل فعال لضمان جو مناسب لعملية التعلم، بما في ذلك توفير مساحة مريحة وهادئة واستخدام الأثاث والموارد المناسبة.

ثالث. ا: توفير الدعم النفسي والاجتماعي:

- يسعى المعلم إلى خلق جو صفي يعزز التعاون والمودة بين الطلاب، حيث يلعب هذا الجو دور. ا هام. ا في تعزيز تحصيل الطلاب وسلوكهم وبناء شخصياتهم الشاملة من النواحي العقلية والاجتماعية والعاطفية.

بشكل عام، يعتبر معلم المرحلة الابتدائية محور. ا أساسي. ا في تشكيل تجربة التعلم للطلاب، حيث يسعى جاهدا. ا لتقديم بيئة تعليمية محفزة ومشجعة تساعد على تطوير مهاراتهم ونموهم الشامل (إيمان بوالشعير، زينب بوروايس، 2018: 16)

13. مكانة المعلم الإجتماعية في المدرسة الجزائرية:

إن التغيرات في الأوضاع والظروف الاجتماعية في المجتمع الجزائري أدت إلى تأثيرات خارجية وداخلية طالت جميع المجالات، ولا سيما المجال التربوي. يُعدُّ القطاع التربوي قطاع. ا استراتيجي. ا يستوجب الاهتمام والتكفل بمشكلاته نظرا. ا لأهميته المحورية والحساسية، فهو عصب الحياة لأي مجتمع يسعى إلى التطور والرفق. وفي هذا الإطار، قال كوبر: "إذا أحببت أن تعرف ثقافة بلد من البلاد فانظر إلى مدارسها". وفي السياق نفسه، قال عبد الحميد بن باديس: "لن يصلح المسلمون حتى يصلح علماءهم". فالعلماء بمثابة القلب، إذا صلح صلح الجسم كله، وإذا فسد فسد الجسم كله. وصلاح المسلمين يعتمد على صلاح علماءهم، مما يشير إلى دور المعلم والعلماء في نهضة المجتمع ورفقه. فالتعليم هو المهنة المحورية والأساسية التي تُكوّن الأفراد لممارسة المهن الأخرى في مختلف القطاعات.

وعلى هذا الأساس، فإن إعادة الاعتبار لمهنة التعليم والتكفل بمشكلات المعلمين ومعاناتهم باتت ضرورية، خاصة في معالجة المشكلات الأخلاقية والاجتماعية التي يعاني منها المجتمع. وضعية المعلم في السابق كانت أفضل مما هي عليه اليوم نتيجة الظروف المعيشية والاجتماعية الصعبة الناجمة عن الأزمة الاقتصادية والاجتماعية والنفسية، بالإضافة إلى الاستراتيجيات وخيارات السياسة التربوية التي تبنتها الدولة.

نموذج المدرسة الأساسية الذي اعتُمد كقاعدة لإصلاح تربوي شامل منذ عام 1980 لم يحقق الأهداف المنشودة منه، ولم يوفر تعليماً جيداً، وكان له دور في تدهور وضعية المعلم، حيث أخذ التلاميذ كغاية للعملية التربوية وتم إهمال المعلم الذي يُنظر إليه كوسيلة لتحقيق تلك الغاية. وتبنت السياسات شعارات مثل "تهمنا مصلحة التلاميذ أولاً. وآخرًا"، مما أدى إلى إغفال الاهتمام بالمحيط المهني للمعلم وما ينطوي عليه من مصادر الضغوط والمشكلات.

المدرسة ليست مجرد مكان لتعليم موضوعات معينة، بل هي بنية اجتماعية تلبية حاجات الانتماء والتواصل، وتساهم في تعديل اتجاهات وميول ونظرة الأفراد لأنفسهم. التطور الاقتصادي والاجتماعي الذي شهدته البلاد مؤخرًا. أثر سلبًا على مكانة المعلم اقتصادياً. ومعنويًا. واجتماعياً. ، مما انعكس سلباً على مردوده التربوي. (عفاف سراي، 2016: 55)

خلاصة:

تلعب المكانة الاجتماعية للمعلم دورا حيويا. في العملية التعليمية والتربوية. تتأثر هذه المكانة بعدة عوامل داخلية مثل الإنجاز والتقدير، وعوامل خارجية مثل العائد المالي وظروف العمل والإشراف. الأبحاث تشير إلى أن المعلمين يتمتعون بمستوى عالٍ من الاحترام في المجتمع، لكن هناك تحديات تؤثر سلبا. على مكانتهم، مثل الرواتب غير الكافية وعدم الاستفادة من الخدمات الاجتماعية. تعزيز الروابط مع أولياء الأمور والتقدير من قبل الطلاب والمجتمع يمكن أن يرفع من مكانة المعلم. في النهاية، يتضح أن المكانة الاجتماعية للمعلم تتأثر بصورة كبيرة بالظروف المادية والمهنية المحيطة بهم.

الفصل الرابع

الاجراءات المنهجية للدراسة

تمهيد:

تعتبر الدراسة الميدانية من أهم العناصر التي يجب على الباحث القيام بها من أجل التحقق من فرضيات الدراسة، وضبط نتائجها، وفي هذا الفصل سنتناول الجانب المنهجي المعتمد عليه في الدراسة بالإضافة إلى التعرف على الخصائص السيكومترية للأداة (الصدق والثبات)، ثم الانتقال إلى الدراسة الأساسية بوصف عينتها وتحديد أدوات الدراسة وكذا الأساليب الإحصائية المستخدمة.

- المنهج المستخدم في الدراسة:

نظرا لطبيعة موضوعنا فإن المنهج المناسب هو المنهج الوصفي المقارن المناسب للدراسات المرتبطة بدراسة المشكلات المتعلقة بالمجالات الإنسانية والاجتماعية بحيث يعتمد المنهج الوصفي المقارن على دراسة الظاهرة كما توجد في الواقع ويهتم بوصفها وصفا دقيقا ويعبر عنها كيفيا أو كميا، لأن من الأهمية أن تتوفر لدى أي باحث وصف دقيق لما يقوم بدراسته من ظواهر قبل أن يمضي في خطوات واضحة لحل المشكلات التي اقتضت دراسته.

-مجتمع الدراسة:

تعد إجراءات اختيار مجتمع الدراسة من الخطوات الضرورية لإجراء البحث الميداني التطبيقي،

عينة الدراسة:

- الدراسة الاستطلاعية:

تم القيام بالدراسة الإستطلاعية بجامعة أحمد بن يحيى الونشريسي على 30 طالب و هذا للتأكد من صدق و ثبات الإستبيان

- حدود الدراسة الاستطلاعية:

الحدود الزمنية: تم ابتداء الدراسة من يوم 2023/11/14 إلى غاية 2024/06/06. **الحدود البشرية:** تقتصر الدراسة على عينة من أساتذة التعليم الابتدائي بولاية تيارت

✓ **الحدود المكانية:** تم إجراء الدراسة الاستطلاعية في بعض ابتدائيات ولاية تيارت.

- أدوات الدراسة :

تم الإستعانة بالاستبيان الذي صمم خصيصا لهذه الدراسة ولقد مرت عملية بناء الاستبيان بعدة مراحل إلى أن وصلت إلى شكلها النهائي، وتم توزيع الإستبيان على 30 طالب.

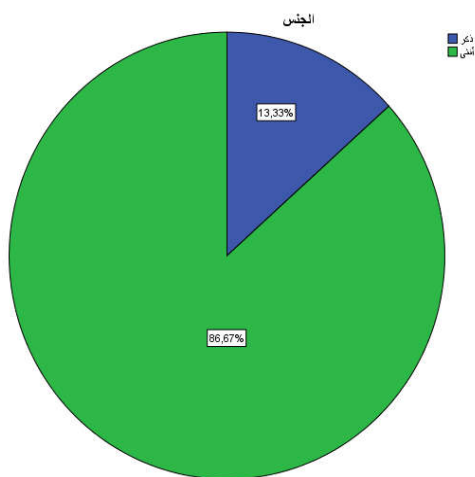
- خصائص عينة الدراسة الاستطلاعية:

- توزيع العينة حسب الجنس:

جدول رقم(01) يمثل تصنيف العينة الاستطلاعية حسب الجنس:

النسبة المئوية	التكرارات	الجنس
13.3%	4	ذكر
86.7%	26	أنثى
100%	30	المجموع

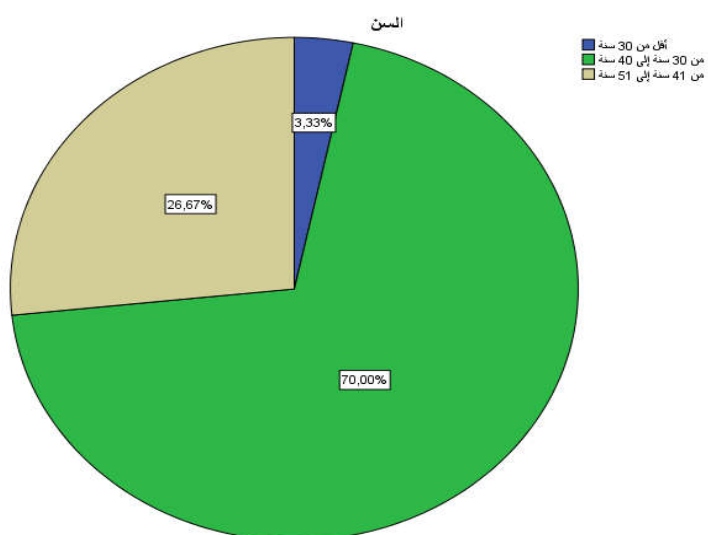
نلاحظ من خلال الجدول رقم(01) أن عدد الإناث اكبر من الذكور حيث قدرت نسبتهم بـ86.7% في حين كانت نسبة الرجال 13.3%



جدول رقم (02) يمثل تصنيف العينة الاستطلاعية حسب السن:

النسبة المئوية	التكرارات	السن
3.3%	1	أقل من 30 سنة
70%	21	من 30 - 40 سنة
26.7%	8	من 41 - 51 سنة
100%	30	المجموع

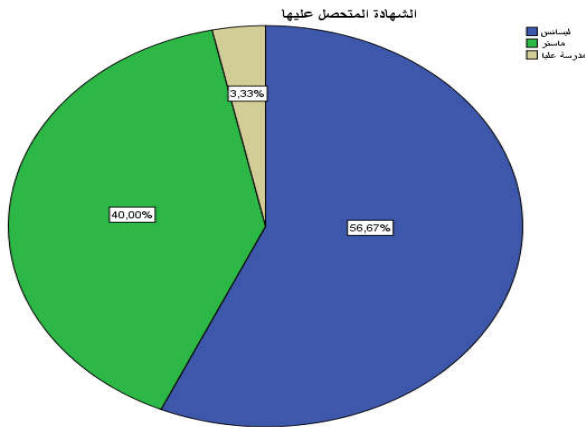
نلاحظ من خلال الجدول رقم(02) أن الفئة العمرية ما بين 30-40 سنة كانت الأكبر حيث بلغت 70%، في حين بلغت نسبة الفئة العمرية من 41-51 سنة 26.7، وفي الأخير الفئة أقل من 30 سنة بنسبة 3.3%.



جدول رقم (03) يوضح تصنيف العينة حسب المستوى التعليمي:

النسبة	التكرار	المستوى التعليمي
56.7%	17	ليسانس
40%	12	ماستر
3.3%	1	مدرسة عليا
100%	30	المجموع

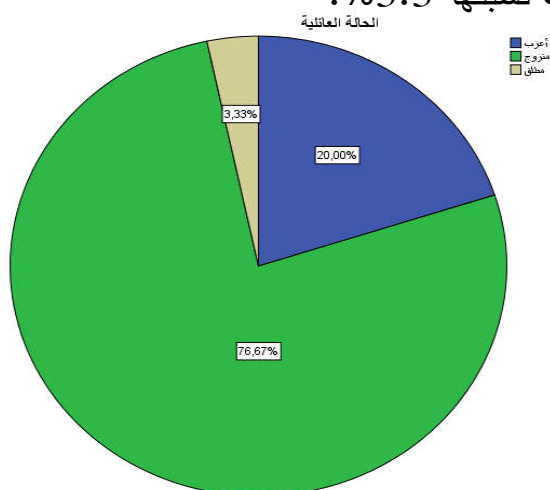
نلاحظ من خلال الجدول رقم (03) أن مستوى ليسانس كان الأكبر حيث بلغ نسبة 56.7%، في حين بلغت نسبة الماستر 12%، أما المدرسة العليا فتمثلت نسبة 3.3%.



جدول رقم (04) يوضح تصنيف العينة حسب الحالة العائلية:

النسبة	التكرار	الحالة العائلية
20%	6	أعزب
76.7%	23	متزوج
3.3%	1	مطلق
100%	30	المجموع

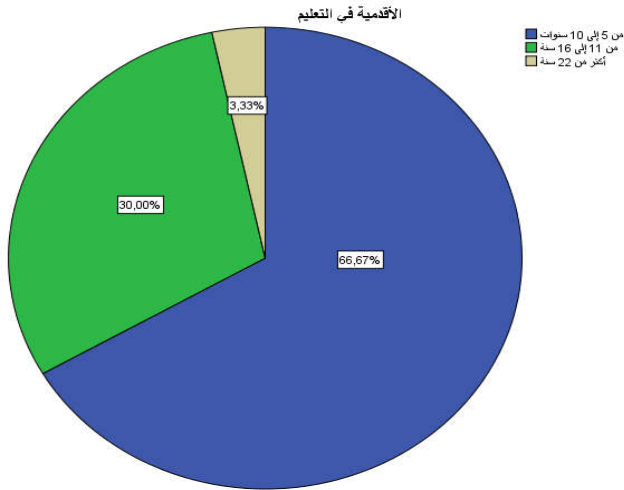
نلاحظ من خلال الجدول رقم (04) أن فئة المتزوجين كانت الأكبر حيث بلغت نسبة 76.7%، في حين بلغت نسبة العزاب 20%، أما فئة المطلقين بلغت نسبتها 3.3%.



جدول رقم (05) يمثل تصنيف العينة الاستطلاعية حسب الأقدمية

النسبة المئوية	التكرارات	السن
66.7%	20	من 5 - 10 سنوات
30%	9	من 11 - 16 سنة
3.3%	1	أكثر من 22 سنة
100%	30	المجموع

نلاحظ من خلال الجدول رقم (05) أن الفئة الأكبر للأقدمية كانت من 5-10 سنوات حيث بلغت نسبة 66.7%، تلتها فئة من 11-16 سنة بنسبة 30%، وفي الأخير الفئة أكثر من 22 سنة بنسبة 3.3% .



بعد الإطلاع على التراث الأدبي المتعلق بموضوع الدراسة من مفاهيم وأبعاد ودراسات سابقة وتم تحديد أبعاد ومحاور وفقرات الاستبيانات بحسب هدف الدراسة وفرضياتها. وبعد أن تم بناء الاستبيان قبل عرضه على مجموعة من المحكمين قصد تحكيم الاستبيان، ومن خلال آرائهم وملاحظاتهم تم بصفة نهائية الحصول على إستبيان مناسب للدراسة.

يتكون إستبيان الدراسة من 23 عبارة موزعة على 3 أبعاد وهي:

- البعد الأول: مهارات الإدارة والتنظيم فقراته: 1، 2، 3، 4، 6، 7، 12، 20.
 - البعد الثاني: الإحترام الإجتماعي فقراته: 5، 8، 9، 11، 19، 21، 22، 23.
 - البعد الثالث: الظروف العملية فقراته: 10، 13، 14، 15، 16، 17، 18.
 - مقياس المكانة الإجتماعية: والمكون من 27 فقرة:
- بحيث يحتوي كل بعد على مجموعة من الفقرات واعتمدنا في سلم التقييط على سلم ليكرت الخماسي المكون من خمس بدائل هي : لا أوافق بشدة، لا أوافق محايد، أوافق، أوافق بشدة.
- الخصائص السيكومترية لأداة الدراسة:

يجب قياس الخصائص السيكومترية لهذه الأداة وهذه الخصائص تتمثل في الصدق والثبات وسنتطرق إلى كيفية حساب كل خاصية من هاتين في الصدق والثبات، وسنتطرق إلى كيفية حساب كل خاصية من هاتين الخاصيتين:

- صدق الاستبيان:

- صدق الاتساق الداخلي: هو دراسة العلاقة بين الفقرة والبعد وعلاقة البعد مع الدرجة الكلية.

حيث تم القيام بإجراء صدق الاتساق الداخلي للاستبيان من خلال تطبيقه على عينة مكونة من (40) طالب في الجامعة للتأكد من مدى ارتباط الفقرات مع البعد والدرجة الكلية وأيضا ارتباط البعد مع الدرجة باستخدام البرنامج الإحصائي **spss**.

صدق الإتساق الداخلي للمقياس:

- الجدول رقم (06) يوضح العلاقة بين الفقرة مع البعد وعلاقة البعد مع الدرجة الكلية:

علاقة البعد مع الدرجة الكلية	علاقة الفقرة مع البعد	الفقرة	البعد
0.59**	0.76**	01	مهارات الإدارة والتنظيم
	0.71**	02	
	0.33	03	
	0.50**	04	
	0.01	06	
	0.22	07	
	0.18	12	
	0.76**	20	

دالة عند 0.01**

دالة عند 0.05*

نلاحظ من خلال الجدول رقم (06) أن جل العبارات ذات دلالة إحصائية وذلك بإرتباط

الفقرات مع البعد و البعد مع الدرجة الكلية التي قدرت ب0.59 عند مستوى الدلالة 0.01 ما

عدا الفقرات رقم 3،6،7،12، لم تكن دالة لا مع البعد ولا مع الدرجة الكلية وبالتالي حذفها من الأداة خلال الدراسة الأساسية.

جدول رقم (07) يوضح العلاقة بين الفقرة مع البعد وعلاقة البعد مع الدرجة الكلية:

علاقة البعد مع الدرجة الكلية	علاقة الفقرة مع البعد	الفقرة	البعد
0.79**	0.73**	05	الإحترام الاجتماعي
	0.72**	08	
	0.75**	09	
	0.76**	11	
	0.92**	19	
	0.82**	21	
	0.85**	22	
	0.93**	23	

دالة عند 0.01**

دالة عند 0.05*

نلاحظ من خلال الجدول رقم(07) أن كل الفقرات ذات دلالة إحصائية مع البعد والدرجة الكلية التي قدرت ب0.79 عند مستوى الدلالة 0.01 .

جدول رقم (08) يوضح العلاقة بين الفقرة مع البعد وعلاقة البعد مع الدرجة الكلية:

علاقة البعد مع الدرجة الكلية	علاقة الفقرة مع البعد	الفقرة	البعد
0.78**	0.74**	10	الظروف العملية
	0.96**	13	
	0.96**	14	
	0.96**	15	
	0.96**	16	
	0.22	17	
	0.76**	18	

دالة عند 0.01**

دالة عند 0.05*

نلاحظ من خلال الجدول رقم (08) أن كل الفقرات ذات دلالة إحصائية مع البعد والدرجة الكلية التي قدرت ب0.78 عند مستوى الدلالة 0.01، ما عدا الفقرة رقم 17، لم تكن دالة لا مع البعد ولا مع الدرجة الكلية وبالتالي يتم حذفها من الأداة خلال الدراسة الأساسية.

جدول رقم (09) يوضح علاقة الفرة مع البعد ومستوى الدلالة لمقياس القيم الدينية:

البعد	الفقرة	علاقة الفقرة مع البعد	مستوى الدلالة
المكانة الاجتماعية	01	0.45**	0.01
	02	0.43*	0.05
	03	0.38*	0.05
	04	0.41*	0.05
	05	0.46**	0.01
	06	0.41*	0.05
	07	0.46**	0.01
	08	0.32	/
	09	0.46**	0.01
	10	0.41*	0.05
	11	0.46**	0.01
	12	0.46**	0.05
	13	0.45*	0.05
	14	0.38*	0.05
	15	0.41*	0.05
	16	0.17	/
	17	0.46**	0.01

0.01	0.45**	18
0.05	0.45*	19
0.05	0.38*	20
0.05	0.41*	21
0.05	0.41*	22
0.01	0.46**	23
0.05	0.45*	24
0.01	0.46**	25
0.05	0.46**	26
0.00	0.46**	27

** دال عند 0.01

* دال عند 0.05

نلاحظ من خلال الجدول رقم (09) أن جل العبارات كانت ذات دلالة مع البعد عند مستوى 0.01 و 0.05 ما عدا الفقرتين رقم 08- 16 لم تكن دالة مع البعد وبالتالي يتم حذفها من الأداة خلال الدراسة الأساسية.

- الثبات:

- الثبات بطريقة ألفا كرومباخ:

جدول رقم (10) يوضح الثبات لأبعاد الدراسة بطريقة ألفا كرومباخ:

الثبات ألفا كرومباخ	البعد
0.63	مهارة الإدارة والتنظيم
0.75	الإحترام الإجتماعي
0.79	الظروف العملية
0.87	المكانة الإجتماعية

نلاحظ من خلا الجدول رقم(10) أن معامل الثبات للأبعاد كان مرتفع حيث بلغت قيمته في بعد مهارة الإدارة والتنظيم 0.63، أما في بعد الإحترام الإجتماعي بلغت 0.75، في حين بلغت في بعد الظروف العملية 0.79، وفي بعد المكانة الإجتماعية 0.87 .

التجزئة النصفية:

جدول رقم (11) يوضح الثبات بطريقة التجزئة النصفية :

سبيرمان براون	جوتمان	البعد
0.91	0.58	الكفاية المهنية
0.95	0.89	المكانة الإجتماعية

نلاحظ من خلال الجدول رقم (11) أن معامل الثبات بطريقة التجزئة النصفية كان مرتفع إذ بلغ كل من معامل جوتمان (0.58) وسبيرمان براون (0.91) في بعد الكفاية المهنية، وفي بعد المكانة الإجتماعية بلغ معامل الثبات غوتمان (0.89) وسبيرمان براون (0.95) وهذا مؤشر جيد على أن الأداة صالحة للقياس ويمكن استخدامها في الدراسة الأساسية.

- الدراسة الأساسية:

تم القيام بالدراسة الأساسية بجامعة أحمد بن يحيى الونشريسي وهذا للإجابة علا فرضيات الدراسة

- حدود الدراسة الأساسية:

✓ الحدود الزمنية: تم إجراء الدراسة الأساسية ابتداء من 2024/05/05 إلى 2024/05/30

✓ الحدود البشرية: أجريت الدراسة على عينة من طلبة . بولاية تيسمسيلت. قدرها 100 طالب

✓ الحدود المكانية: تم إجراء الدراسة الأساسية في إبتدائية بن عمارة الجيلالي تيارت.

- عينة الدراسة الاساسية:

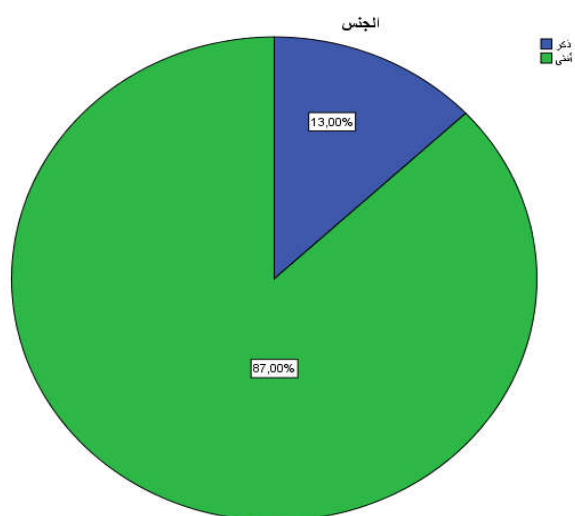
قمنا باختيار عينة عشوائية مكونة من 100 طالب.

جدول رقم (12) يوضح تصنيف العينة حسب الجنس:

النسبة	التكرارات	الجنس
13%	13	ذكر
87%	87	أنثى
100%	100	المجموع

نلاحظ من خلال الجدول رقم(12) أن نسبة الإناث كانت أكبر من الذكور حيث بلغت

87%، أما نسبة الرجال بلغت 13%.



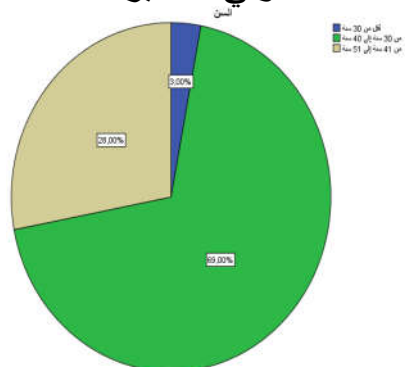
جدول رقم(13) يوضح تصنيف العينة حسب السن:

النسبة	التكرارات	السن
03%	03	أقل من 30 سنة
69%	69	من 30 - 40 سنة
28%	28	من 41 - 51 سنة
100%	100	المجموع

نلاحظ من خلال الجدول رقم(13) أن الفئة العمرية ما بين 30-40 سنة كانت الأكبر حيث

بلغت 69%، في حين بلغت نسبة الفئة العمرية من 41-51 سنة 28%، وفي الأخير الفئة

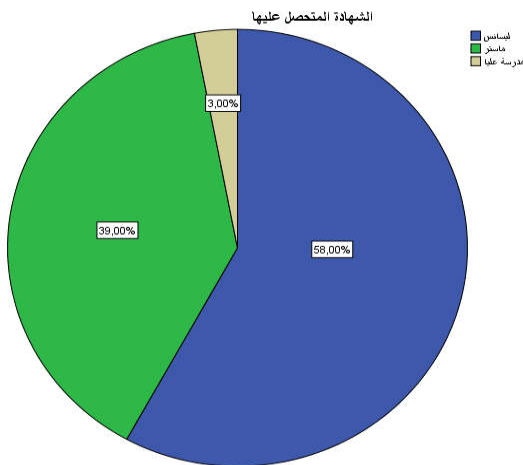
أقل من 30 سنة بنسبة 3%.



جدول رقم (14) يوضح تصنيف العينة الاساسية حسب المستوى التعليمي:

النسبة المئوية	التكرارات	المستوى التعليمي
58%	58	ليسانس
39%	39	ماستر
03%	03	مدرسة عليا
100%	100	المجموع

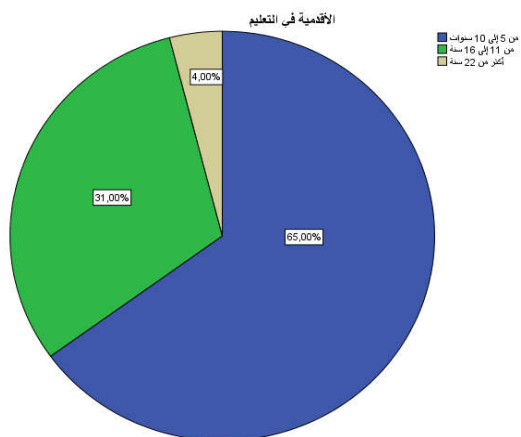
نلاحظ من خلال الجدول رقم(14) أن مستوى ليسانس كان الأكبر حيث بلغ نسبة 58%، في حين بلغت نسبة الماستر 39%، أما المدرسة العليا فمثلت نسبة 3%.



جدول رقم (15) يوضح تصنيف العينة الأساسية حسب الأقدمية في العمل:

الأقدمية في العمل	التكرارات	النسبة المئوية
من 5 - 10 سنوات	65	65%
من 11 - 16 سنة	31	31%
أكثر من 22 سنة	04	04%
المجموع	100	100%

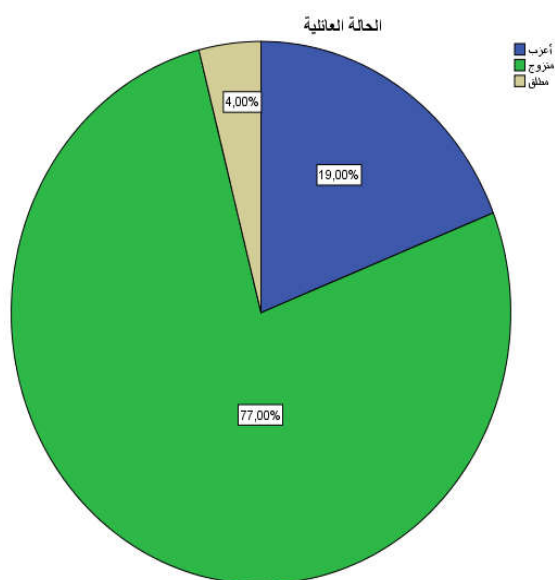
نلاحظ من خلال الجدول رقم(15) أن الفئة الأكبر للأقدمية كانت من 5-10 سنوات حيث بلغت نسبة 65%، تلتها فئة من 11-16 سنة بنسبة 31%، وفي الأخير الفئة أكثر من 22 سنة بنسبة 04% .



جدول رقم (16) يوضح تصنيف العينة الأساسية حسب الحالة العائلية:

النسبة المئوية	التكرارات	الحالة العائلية
19%	19	أعزب
77%	77	متزوج
04%	04	مطلق
100%	100	المجموع

نلاحظ من خلال الجدول رقم (16) أن فئة المتزوجين كانت الأكبر حيث بلغت نسبة 77%، في حين بلغت نسبة العزاب 19%، أما فئة المطلقين بلغت نسبتها 04%.



الأساليب الإحصائية:

- 1- النسب المئوية و التكرارات لوصف خصائص أفراد مجتمع الدراسة.
- 2- معامل الارتباط بيرسون للإجابة على فرضيات الدراسة وتحديد العلاقة بين متغيرات

الدراسة

الفصل الخامس

تحليل ومناقشة نتائج الدراسة

تمهيد:

تعتبر الدراسة الأساسية من أهم العناصر التي يجب على الباحث القيام بها من أجل التحقق من فرضيات الدراسة، وضبط نتائجها، وفي هذا الفصل سنقوم بوصف وتحديد أدوات الدراسة وكذا الأساليب الإحصائية المستخدمة وكذلك الإجابة على فرضيات الدراسة عن طريق تحليل ومناقشة نتائجها.

عرض ومناقشة نتائج الفرضية الأولى

التي تنص على: أنه توجد علاقة ارتباطية دالة إحصائياً بين مهارة الإدارة والتنظيم والمكانة الإجتماعية.

جدول رقم (17) يوضح العلاقة بين مهارة الإدارة والتنظيم والمكانة الإجتماعية:

مستوى الدلالة	قوة الارتباط بيرسون	الانحراف المعياري	المتوسط الحسابي	البعد
0.48	-0.070	4.59	26.67	مهارة الإدارة والتنظيم
		9.78	80.76	المكانة الإجتماعية

نلاحظ من خلال الجدول رقم (17) المتوسط الحسابي لبعد مهارة الإدارة والتنظيم بلغ 26.67، والمتوسط الفرضي لنفس البعد بلغ 4.59، أما المتوسط الحسابي لبعد المكانة الإجتماعية بلغ 80.76، في حين بلغ الانحراف المعياري 9.78، عند مستوى الدلالة 0.48، أما قوة الارتباط بلغت -0.070، وهي علاقة ضعيفة مما يعني أنه لا توجد علاقة ارتباطية بين مهارة الإدارة والتنظيم والمكانة الإجتماعية. هذا ولم تتفق دراستي الحالية مع الدراسات السابقة.

عرض ومناقشة نتائج الفرضية الثانية

التي تنص على: أنه توجد علاقة ارتباطية دالة إحصائياً بين الإحترام الإجتماعي والمكانة الإجتماعية.

جدول رقم (18) يوضح العلاقة بين الإحترام الإجتماعي والمكانة الإجتماعية:

مستوى الدلالة	قوة الارتباط بيرسون	الانحراف المعياري	المتوسط الحسابي	البعد
0.77	-0.030	8.61	22.44	الإحترام الإجتماعي
		9.78	80.76	المكانة الإجتماعية

نلاحظ من خلال الجدول رقم (18) المتوسط الحسابي لبعده الإحترام الجماعي بلغ 22.44، والمتوسط الفرضي لنفس البعد بلغ 8.61، أما المتوسط الحسابي لبعده المكانة الإجتماعية بلغ 80.76، في حين بلغ الانحراف المعياري 9.78، عند مستوى الدلالة 0.77، أما قوة الارتباط بلغت -0.030، وهي علاقة ضعيفة مما يعني أنه لا توجد علاقة إرتباطية بين الإحترام الإجتماعي والمكانة الإجتماعية. هذا ولم تتفق دراستي الحالية مع الدراسات السابقة.

عرض ومناقشة نتائج الفرضية الثالثة

التي تنص على: أنه توجد علاقة إرتباطية دالة إحصائياً بين الظروف العملية و المكانة الإجتماعية.

جدول رقم (19) يوضح العلاقة بين الظروف العملية والمكانة الإجتماعية:

مستوى الدلالة	قوة الارتباط بيرسون	الانحراف المعياري	المتوسط الحسابي	البعد
0.53	-0.063	8.10	20.65	الظروف العملية
		9.78	80.76	المكانة الإجتماعية

نلاحظ من خلال الجدول رقم (19) المتوسط الحسابي لبعده الظروف العملية بلغ 20.65، والمتوسط الفرضي لنفس البعد بلغ 8.10، أما المتوسط الحسابي لبعده المكانة الإجتماعية بلغ 80.76، في حين بلغ الانحراف المعياري 9.78، عند مستوى الدلالة 0.53، أما قوة

الإرتباط بلغت -0.063 ، وهي علاقة ضعيفة مما يعني أنه لا توجد علاقة إرتباطية بين الظروف العملية والمكانة الإجتماعية، هذا ولم تتفق دراستي الحالية مع الدراسات السابقة. عرض ومناقشة نتائج الفرضية العامة

التي تنص على: أنه توجد علاقة إرتباطية دالة إحصائياً بين الكفاية المهنية والمكانة الإجتماعية.

جدول رقم (20) يوضح العلاقة بين الكفاية المهنية والمكانة الإجتماعية:

مستوى الدلالة	قوة الإرتباط بيرسون	الإنحراف المعياري	المتوسط الحسابي	البعد
0.49	-0.070	15.65	69.76	الكفاية المهنية
		9.78	80.76	المكانة الإجتماعية

نلاحظ من خلال الجدول رقم (20) المتوسط الحسابي لبعد الكفاية المهنية بلغ 69.76 ، والمتوسط الفرضي لنفس البعد بلغ 15.65 ، اما المتوسط الحسابي لبعد المكانة الإجتماعية بلغ 80.76 ، في حين بلغ اللانحراف المعياري 9.78 ، عند مستوى الدلالة 0.49 ، أما قوة الإرتباط بلغت -0.070 ، وهي علاقة ضعيفة مما يعني أنه لا توجد علاقة إرتباطية بين الكفاية المهنية والمكانة الإجتماعية، هذا ولم تتفق دراستي الحالية مع الدراسات السابقة.

استنتاج عام:

- لا توجد علاقة بين مهارات إدارة التنظيم والمكانة الإجتماعية.
- لا توجد علاقة بين الإحترام الإجتماعي والمكانة الإجتماعية.
- لا توجد علاقة بين الظروف العملية والمكانة الإجتماعية.

خاتمة

خاتمة:

في الختام، يمكن القول إن الكفايات المهنية لمعلم التعليم الابتدائي تلعب دورًا حاسمًا في تأسيس أساس التعلم وتحقيق التحصيل العلمي والنمائي للطلاب. وبالتالي، فإن الكفايات المهنية المرتفعة لهؤلاء الأساتذة تعزز مكانتهم الاجتماعية وتؤكد أهمية دورهم في المجتمع. تأتي المكانة الاجتماعية لمعالي التعليم الابتدائي من قدرتهم على توفير تعليم ذو جودة عالية وتطوير قدرات الطلاب ومهاراتهم الأكاديمية والاجتماعية. فعندما تتحلى الأساتذة بالكفايات المهنية العالية، يتم الاعتراف بهم على مستوى المجتمع ويحظون بالتقدير والاحترام. لذلك، ينبغي على المعلمين العمل على تطوير الكفايات المهنية اللازمة من خلال الاستمرار في التعلم المستمر والتدريب وتبني أفضل الممارسات في التعليم. كما يتطلب الأمر دعم منظومة التعليم والمجتمع لتوفير الموارد والبيئة المناسبة لتحسين الكفايات المهنية ورفع المكانة الاجتماعية لمعالي التعليم الابتدائي.

ويعتبر العمل المشترك بين المعلمين والمدارس والمجتمع يساهم في تعزيز الكفايات المهنية وبناء مجتمع تعليمي قوي ومزدهر. فعندما يكون للأساتذة القدرة على تحقيق التأثير الإيجابي على حياة التلاميذ، يتم تعزيز وتقوية العلاقة بين الكفايات المهنية والمكانة الاجتماعية.

اقتراحات:

- إجراء أبحاث علمية ميدانية حول مستويات الكفايات المهنية لدى الأساتذة.
- إعادة تطبيق هذه الدراسة باستخدام أداة أخرى واقتراح شبكة الملاحظة وتحليل بياناتها باستخدام الأساليب الإحصائية المستخدمة في مجال التعليم.
- إقامة دورات تدريبية في مجال الكفايات المهنية لأساتذة الإبتدائي وذلك من أجل تزويدهن بالمعرفة جديدة في كفايات المهنية، ولتبادل الخبرات بين الأساتذة الجدد، والأساتذة القداماء، وفرصة التعارف فيما بينهما.

-
- ضرورة اطلاع الأساتذة على البحوث الحديثة الخاصة بوسائل واستراتيجيات الكفايات المهنية والتواصل مع الدوريات المتخصصة، لتزويدهم بمظاهر التجديد التربوي التي تشكلها التطورات العلمية في هذا المجال.
 - فسح المجال أمام الأساتذة بالمشاركة في الندوات، والمؤتمرات الخاصة بإستخدام الكفايات المهنية الحديثة من أجل توظيفها مهامهم اليومية لزيادة وعيهم بها.
 - تحفيز الأساتذة بتزويدهم بالمعلومات لتحقيق كفايات مهنية أكثر.

قائمة المراجع

قائمة المراجع:

- أحمد عبد الوهاب الجماعي. (2010). كفايات تكوين معلمين اللغة العربية للمرحلة الثانوية نموذجا. ط1. عمان. دار يافا العلمية.
- أوحيدة علي (دون سنة). التدريس الفعال بواسطة الكفاءات (السند التربوي للمعلمين . مطبعة الشهاب. باتنة الجزائر. دون طبعة،.
- أوثن بوزيد (2013). الكفايات المهنية وعلاقتها ببعض سمات شخصية أستاذ التربية البدنية والرياضية في الجزائر. مجلة الإبداع الرياضي. العدد 10.
- أوثن بوزيد. (2002)، الكفايات المهنية و علاقتها بدافعية الإنجاز لدى أساتذة التربية البدنية و الرياضية ،دراسة ميدانية بثانويات الجزائر العاصمة.
- إيمان العايب (2018). الكفايات المهنية اللازمة لأداء مهنة مستشار ارشاد وتوجيه لدى طلبة علوم اجتماعية المقبلين على التخرج. مذكرة ماستر علوم تربية تخصص ارشاد وتوجيه. جامعة الشهيد حمه لخضر. الوادي.
- إيمان بوالشعير ،زينب بوروايس (2018)، دور معلم المرحلة الابتدائية في الكشف عن صعوبات التعلم لدى التلاميذ _جيجل
- باشي أمال. (2015)، الهوية الإجتماعية و تصورات المكانة الإجتماعية لدى البطالين الجامعيين. _جامعة الجزائر.
- بشرى عناد مبارك. (2013)، التعصب وعلاقته بالهوية الإجتماعية والمكانة الإجتماعية لدى العاطلين عن العمل. جامعة ديالى.
- بلقاسم بن شويطة (2014). الكفايات التعليمية وفق معايير جودة التدريس وعلاقتها بمفهوم الذات الأكاديمية. أطروحة دكتوراه. جامعة حسبية بن بولعيد السلف. الجزائر.
- بن عروس محمد أمين. (2009)، الدور والمكانة الإجتماعية للأمييت بعد دخولهم فصول محو الأمية، سيدي عيسى _ المسيلة.

- بن كيحول محمد الضبع مريم أثر سلوك المواطنة التنظيمية على رفع الكفاءة المهنية للموارد البشرية من وجهة نظر أساتذة التعليم الابتدائي - دراسة ميدانية - مجلة حقائق للدراسات النفسية والاجتماعية، العدد 10.
- بواب رضوان (2013). الكفايات المهنية اللازم توفرها في عضو هيئة التدريس الجامعي. مجلة الواحات للبحث والدراسات. العدد 18.
- توفيق سامعي (2014). الكفايات المهنية والتعليمية: المفهوم والأبعاد. . سطيف 2. مجلة العلوم الإجتماعية. جامعة محمد لمين دباغين. ع19.
- الحكمي حسن إبراهيم (2004). الكفاءات المهنية الكتبلبة للأستاذ الجامعي من وجهة نظر طلابه وعلاقتها ببعض المتغيرات. مجلة رسالة الخليج العربي. مكتبة التربية العربي لدول الخليج. الرياض السعودية. العدد 90.
- خالد محمد الفضاله (2019)، واقع المكانة الإجتماعية للمعلم من وجهة نظر معلمي المرحلة الثانوية في محافظة العاصمة _ الكويت.
- خالد محمد الفضاله (2019). واقع المكانة الاجتماعية للمعلم من وجهة نظر معلمي المرحلة الثانوية في محافظة العاصمة بدولة الكويت. المجلة التربوية. العدد 63. كلية التربية الأساسية. الكويت.
- رضوان بواب (2014). الكفايات المهنية اللازمة لاعضاء هيئة التدريس الجامعي من وجهة نظر الطلبة. اطروحة دكتوراة. جامعة جيجل. الجزائر .
- سعيدة شين(2016)،التصورات الإجتماعية للعوامل المحددة لمكانة المعلم في المجتمع .
- سلام جميل صكبان الحميداوي (2017). مستوى توظيف مدرسي اللغة العربية ومدرستها للكفايات المهنية في التدريس في محافظة كربلاء المقدسة. مجلة كلية التربية الأساسية للعلوم التربوية والإنسانية. جامعة بابل. العدد 32.

- الشهري عوض بن احمد عوض (2009). واقع الكفايات المهنية لمشرفي الإدارة المدرسية. أطروحة دكتوراه. جامعة أم القرى مكة المكرمة. المملكة العربية السعودية.
- عبد الرزاق ،فاكية عزاق (دون سنة)،المكانة الإجتماعية للمعلم في المجتمع الجزائري ،جامعة قاصدي مرياح_ورقلة
- عفاف سراي. (2015-2016). المكانة الاجتماعية للمعلم في المجتمع المحلي - دراسة ميدانية في المدارس الإبتدائية -بلدية ليشانة- ولاية بسكرة. قسم العلوم الاجتماعية. كلية العلوم الإنسانية والاجتماعية. جامعة محمد خيضر بسكرة.
- عفاف سراي.(2016) المكانة الإجتماعية للمعلم في المجتمع المحلي بسكرة .
- علاء عيادة حميد (2017). مستوى المقدرة التسنيفية للأهداف السلوكية حسب تصنيف بلوم لدى معلمي اللغة العربية في المدارس الخاصة الأساسية في عمان. رسالة ماجستير في تربية المناهج وطرق التدريس. عمان. كلية العلوم التربوية قسم الإدارة والمناهج. الأردن. جامعة الشرق الأوسط.
- غسان خلف .(2011)،محددات المكانة الإجتماعية للمعلم من وجهة نظر معلمي المستقبل _دمشق .
- فتيحة مهدي بلعسله. (2012). البرامج التدريبية القائمة على الكفايات ودورها في تطوير الكفايات المهنية للمعلم-رؤية مستقبلية لإعداد وتكوين طلبة المدارس العليا للأساتذة- مجلة البحوث التربوية والتعليمية. المجل 01. العدد01. جامعة بوزريعة الجزائر .
- فوزية محمدي (2011). أهم الكفايات الأدائية للمعلم. مجلة العلوم الإنسانية والاجتماعية. عدد خاص. ملتقى التكوين بالكفايات في التربية.
- مرعي توفيق أحمد وآخرون (1992). آراء المشرفين التربويين في الأردن في مدى تمكنهم من الكفايات الأدائية الأساسية ومدى استخدامها لها. دراسات تربوية. القاهرة. رابطة التربية الحديثة.

- المعجم الوجيز للغة العربية (2000). مجتمع اللغة العربية. مكة المكرمة السعودية.
- مفلح غازي (1998). الكفايات التعليمية التي يحتاج معلموا المرحلة الابتدائية إلى إعادة التدريب عليها في دورات اللغة العربية التعزيزية. أطروحة دكتوراه. دمشق سوريا.
- موسى نجاة (2021). دور مؤسسات التكوين المهني في تحقيق الكفايات المهنية لخريجي القطاع "دراسة ميدانية بمدينة تبسة". مذكرة ماستر تخصص إرشاد وتوجيه. قسم علم النفس. جامعة العربي التبسي. تبسة.
- نعيمة بوعموشة (2019). الكفايات التدريسية لعضو هيئة التدريس الجامعي من وجهة نظر الطلبة في ضوء معايير الجودة الشاملة في التعليم. أطروحة دكتوراه. جيجل. الجزائر.
- هني خير الدين (2005). مقارنة التدريس بالكفاءات. مطبعة ع / بن. دون بلد طبعة 1.
- وليد العيد. (2016). كفاءة معلم المرحلة الابتدائية في التدريس بالمقاربات بالكفاءات. مجلة الخلدونية. المجلد 09. العدد 02. جامعة الجزائر 02.
- يوعسلة إيمان. صيفور سليم. (2024). واقع أدوات تقويم الكفايات المهنية لمعلم المرحلة الابتدائية: دراسة تحليلية لمحتوى برامج تكوين المعلمين بالمدارس العليا للأساتذة -قسنطينة أنموذجا. مجلة الحكمة للدراسات الفلسفية. المجلد 12. العدد 02. جامعة جيجل.

الملاحق

الملحق رقم 01 : مقياس المكانة الاجتماعية

الفقرة	العبارة	أوافق بشدة	أوافق	محايد	لا أوافق	لا بشدة
1	تشعر بالتقدير من قبل زملائك في المدرسة؟					
2	تعنقد أن طلابك وأولياء أمورهم يحترمونك؟					
3	تشعر بالفخر عندما تُذكر مهنتك كمعلم؟					
4	تجد أن المجتمع يعتبر مهنة التدريس مهنة مرموقة؟					
5	تشعر بالاستقرار في وظيفتك كمعلم؟					
6	تعنقد أن وظيفتك توفر لك الأمان المالي؟					
7	تعنقد أن وسائل الإعلام تساهم في تعزيز صورة المعلم في المجتمع؟					
8	هناك فرص للنمو والتطور المهني في مدرستك؟					
9	تحظى بدعم كافٍ من الإدارة المدرسية؟					
10	تشعر بأن لديك القدرة على التأثير في تحسين البيئة التعليمية؟					
11	تشارك في الأنشطة الاجتماعية خارج نطاق التدريس؟					
12	تشعر بأنك عضو فاعل في المجتمع المحلي؟					
13	تشعر بالأمان الوظيفي في مواجهة التغييرات والإصلاحات التعليمية؟					
14	تشارك في اتخاذ القرارات المدرسية؟					
15	تعنقد أن نظام التقييم المهني في مدرستك عادل؟					
16	تشارك في الفعاليات والأنشطة الثقافية المحلية؟					
17	تشعر بأنك تسهم في رفع مستوى التعليم في					

مقياس المكانة الاجتماعية

					منطقتك؟		
					تحصل على تدريب وتطوير مهني بشكل دوري؟	18	
					تعقد أن لديك تأثير إيجابي على المجتمع بشكل عام؟	19	
					تتلقى إشادات وتكريمات من إدارة المدرسة؟	20	
					تحظى بدعم وتقدير من المجتمع الخارجي؟	21	
					تشعر بأن لك تأثير إيجابي على طلابك وزملائك؟	22	
					تشعر بأنك قدوة حسنة لطلابك؟	23	
					لديك علاقات جيدة مع زملائك في المهنة؟	24	
					تشعر بالرضا عن مكانتك الاجتماعية كمعلم	25	
					تجد صعوبة في التوفيق بين عملك وحياتك الشخصية؟	26	
					تحظى بدعم من الأسرة والأصدقاء في ممارستك لمهنة التدريس؟	27	

الملحق رقم 02: مقياس الكفاية المهنية

الرقم	العبارة	ضعيف جدا	ضعيف	متوسط	جيد	ممتاز
1	هل تشجع التلاميذ على تحمل المسؤولية لاستكمال مهامهم					
2	هل تتأخر مواعيد أداء عملي عما هو مطلوب مني					
3	كيف تشخص أسباب مشكلات الطلبة المدرسية، والاجتماعية، والنفسية، واتخذ الإجراءات المناسبة لها.					
4	هل تحقق أفضل تعاون مع التلاميذ					
5	ما مدى قدرتك على التواصل الفعال مع الزملاء والعملاء.					
6	مدى مهاراتك القيادية					
7	لقدرة على التخطيط الاستراتيجي واتخاذ القرارات					
8	تقيم سرعة استجابتك وفعالية حلولك للمشكلات التقنية المعقدة؟					
9	تقيم مهاراتك في استخدام البرمجيات والتطبيقات الحاسوبية الخاصة بعملك؟					
10	مدى كفاءتك في العمل ضمن فريق					
11	تقيم قدرتك على تشخيص وحل المشكلات التقنية التي تواجهها في العمل؟					
12	المهارات القيادية والإشرافية					
13	تقيم مهاراتك في التواصل مع أولياء الأمور والزملاء؟					
14	تقيم قدرتك على إدارة الصف بشكل يضمن الانضباط والتحفيز؟					
15	تقيم قدرتك على فهم مشاعر واحتياجات الطلاب؟					
16	تقيم حرصك على النزاهة والعدالة في تقييم الطلاب؟					
17	تقيم قدرتك على تعزيز بيئة صفية تحترم التنوع الثقافي والاجتماعي؟					

مقياس الكفاية المهنية

					تقيم معرفتك بالأدوات والتقنيات الأساسية المستخدمة في مجالك المهني؟	18
					تحبطني المشكلات والأزمات التي أواجهها في تنظيم مهام عملي	19
					كيف تقيم رغبتك في تعلم تقنيات جديدة وتطوير مهاراتك التقنية؟	20
					تقيم قدرتك على تطبيق المعرفة النظرية في مواقف العمل الفعلية؟	21
					تقيم معرفتك بأحدث التقنيات والابتكارات في مجالك؟	22
					الالتزام بالأخلاقيات المهنية والسلوكيات الإيجابية.	23

الملحق رقم 03 : مخرجات SPSS

Tableau de fréquences

الجنس				
	Effectifs	Pourcentage	Pourcentage valide	Pourcentage cumulé
Valide	ذكر	4	13,3	13,3
	أنثى	26	86,7	100,0
Total		30	100,0	100,0

السن				
	Effectifs	Pourcentage	Pourcentage valide	Pourcentage cumulé
Valide	أقل من 30 سنة	1	3,3	3,3
	من 30 سنة إلى 40 سنة	21	70,0	73,3
	من 41 سنة إلى 51 سنة	8	26,7	100,0
Total		30	100,0	100,0

الشهادة المتحصل عليها				
	Effectifs	Pourcentage	Pourcentage valide	Pourcentage cumulé
Valide	ليسانس	17	56,7	56,7
	ماستر	12	40,0	96,7
	مدرسة عليا	1	3,3	100,0
	Total	30	100,0	100,0

الإفريقية في التعليم				
	Effectifs	Pourcentage	Pourcentage valide	Pourcentage cumulé
Valide	من 5 إلى 10 سنوات	20	66,7	66,7
	من 11 إلى 16 سنة	9	30,0	96,7
	أكثر من 22 سنة	1	3,3	100,0
Total		30	100,0	100,0

الحالة العائلية				
	Effectifs	Pourcentage	Pourcentage valide	Pourcentage cumulé
Valide	أعزب	6	20,0	20,0
	متزوج	23	76,7	96,7
	مطلق	1	3,3	100,0
	Total	30	100,0	100,0

Effectifs

Diagramme en secteurs

Corrélations

Corrélations

	هل تشجع التلاميذ على تحمل المسؤولية لاستكمال مهامهم	هل تتأخر مواعيد أداء عملي عما هو مطلوب مني	كيف تشخص أسباب مشكلات الطلبة المدرسية، والاجتماعية، والنفسية، واتخذ الإجراءات المناسبة لها
هل تشجع التلاميذ على تحمل المسؤولية لاستكمال مهامهم	Corrélacion de Pearson	1	,533**
	Sig. (bilatérale)		,002
	N	30	30
هل تتأخر مواعيد أداء عملي عما هو	Corrélacion de Pearson	,533**	1
			,348

مطلوب مني	Sig. (bilatérale)	,002		,059
	N	30	30	30
كيف تشخص أسباب مشكلات الطلبة	Corrélacion de Pearson	,215	,348	1
المدرسية، والاجتماعية، والنفسية، واتخذ الإجراءات المناسبة لها	Sig. (bilatérale)	,255	,059	
	N	30	30	30
هل تحقق أفضل تعاون مع التلاميذ	Corrélacion de Pearson	,133	,241	-,083
	Sig. (bilatérale)	,483	,200	,661
	N	30	30	30
مدى مهاراتك القيادية	Corrélacion de Pearson	-,172	-,041	-,223
	Sig. (bilatérale)	,362	,829	,236
	N	30	30	30
لقدرة على التخطيط الاستراتيجي واتخاذ القرارات	Corrélacion de Pearson	,311	,112	-,161
	Sig. (bilatérale)	,094	,555	,395
	N	30	30	30
المهارات القيادية والإشرافية	Corrélacion de Pearson	,126	-,181	-,165
	Sig. (bilatérale)	,507	,339	,383
	N	30	30	30
كيف تقيم رغبتك في تعلم تقنيات جديدة وتطوير مهاراتك التقنية؟	Corrélacion de Pearson	,536**	,370*	,226
	Sig. (bilatérale)	,002	,044	,229
	N	30	30	30
مهارات الإدارة والتنظيم	Corrélacion de Pearson	,768**	,712**	,331
	Sig. (bilatérale)	,000	,000	,074
	N	30	30	30
الكفاية المهنية	Corrélacion de Pearson	,536**	,467**	,108
	Sig. (bilatérale)	,002	,009	,571
	N	30	30	30

Corrélacions

	هل تحقق أفضل تعاون مع التلاميذ	مدى مهاراتك القيادية	لقدرة على التخطيط الاستراتيجي واتخاذ القرارات
هل تشجع التلاميذ على تحمل المسؤولية لاستكمال مهامهم	Corrélacion de Pearson Sig. (bilatérale) N	,133 ,483 30	-,172** ,362 30
هل تتأخر مواعيد أداء عملي عما هو مطلوب مني	Corrélacion de Pearson Sig. (bilatérale) N	,241** ,200 30	-,041 ,829 30
كيف تشخص أسباب مشكلات الطلبة المدرسية، والاجتماعية، والنفسية، واتخذ الإجراءات المناسبة لها	Corrélacion de Pearson Sig. (bilatérale) N	-,083 ,661 30	-,223 ,236 30
هل تحقق أفضل تعاون مع التلاميذ	Corrélacion de Pearson Sig. (bilatérale) N	1 ,753 30	-,060 ,838 30
مدى مهاراتك القيادية	Corrélacion de Pearson Sig. (bilatérale) N	-,060 ,753 30	1 ,004 30
لقدرة على التخطيط الاستراتيجي واتخاذ القرارات	Corrélacion de Pearson Sig. (bilatérale) N	-,039 ,838 30	-,507 ,004 30
المهارات القيادية والإشرافية	Corrélacion de Pearson Sig. (bilatérale) N	,033 ,864 30	,011 ,955 30
كيف تقيم رغبتك في تعلم تقنيات جديدة وتطوير مهاراتك التقنية؟	Corrélacion de Pearson Sig. (bilatérale) N	,521** ,003 30	-,111 ,559 30
مهارات الإدارة والتنظيم	Corrélacion de Pearson Sig. (bilatérale) N	,505** ,004 30	-,018** ,926 30
الكفاية المهنية	Corrélacion de Pearson	,277**	,053**

Sig. (bilatérale)	,139	,780	,093
N	30	30	30

Corrélations

		المهارات القيادية والإشرافية	كيف تقيم رغبتك في تعلم تقنيات جديدة وتطوير مهاراتك التقنية؟	مهارات الإدارة والتنظيم
هل تشجع التلاميذ على تحمل المسؤولية لاستكمال مهامهم	Corrélation de Pearson	,126	,536**	,768
	Sig. (bilatérale)	,507	,002	,000
	N	30	30	30
هل تتأخر مواعيد أداء عملي عما هو مطلوب مني	Corrélation de Pearson	-,181**	,370	,712
	Sig. (bilatérale)	,339	,044	,000
	N	30	30	30
كيف تشخص أسباب مشكلات الطلبة المدرسية، والاجتماعية، والنفسية، واتخذ الإجراءات المناسبة لها	Corrélation de Pearson	-,165	,226	,331
	Sig. (bilatérale)	,383	,229	,074
	N	30	30	30
هل تحقق أفضل تعاون مع التلاميذ	Corrélation de Pearson	,033	,521	,505
	Sig. (bilatérale)	,864	,003	,004
	N	30	30	30
مدى مهاراتك القيادية	Corrélation de Pearson	,011	-,111	-,018
	Sig. (bilatérale)	,955	,559	,926
	N	30	30	30
لقدرة على التخطيط الاستراتيجي واتخاذ القرارات	Corrélation de Pearson	-,062	,062	,224
	Sig. (bilatérale)	,745	,744	,234
	N	30	30	30
المهارات القيادية والإشرافية	Corrélation de Pearson	1	,095	,188
	Sig. (bilatérale)		,618	,320
	N	30	30	30
كيف تقيم رغبتك في تعلم تقنيات جديدة وتطوير مهاراتك التقنية؟	Corrélation de Pearson	,095**	1*	,766
	Sig. (bilatérale)	,618		,000
	N	30	30	30
مهارات الإدارة والتنظيم	Corrélation de Pearson	,188**	,766**	1
	Sig. (bilatérale)	,320	,000	
	N	30	30	30
الكفاية المهنية	Corrélation de Pearson	-,156**	,393**	,594
	Sig. (bilatérale)	,412	,032	,001
	N	30	30	30

Corrélations

		الكفاية المهنية
هل تشجع التلاميذ على تحمل المسؤولية لاستكمال مهامهم	Corrélation de Pearson	,536
	Sig. (bilatérale)	,002
	N	30
هل تتأخر مواعيد أداء عملي عما هو مطلوب مني	Corrélation de Pearson	,467**
	Sig. (bilatérale)	,009
	N	30
كيف تشخص أسباب مشكلات الطلبة المدرسية، والاجتماعية، والنفسية، واتخذ الإجراءات المناسبة لها	Corrélation de Pearson	,108
	Sig. (bilatérale)	,571
	N	30
هل تحقق أفضل تعاون مع التلاميذ	Corrélation de Pearson	,277
	Sig. (bilatérale)	,139
	N	30
مدى مهاراتك القيادية	Corrélation de Pearson	,053
	Sig. (bilatérale)	,780
	N	30
لقدرة على التخطيط الاستراتيجي واتخاذ القرارات	Corrélation de Pearson	,312
	Sig. (bilatérale)	,093
	N	30

المهارات القيادية والإشرافية	Corrélation de Pearson	-,156
	Sig. (bilatérale)	,412
	N	30
كيف تقيم رغبتك في تعلم تقنيات جديدة وتطوير مهاراتك التقنية؟	Corrélation de Pearson	,393**
	Sig. (bilatérale)	,032
	N	30
مهارات الإدارة والتنظيم	Corrélation de Pearson	,594**
	Sig. (bilatérale)	,001
	N	30
الكفاية المهنية	Corrélation de Pearson	1**
	Sig. (bilatérale)	
	N	30

Corrélations

		ما مدى قدرتك على التواصل الفعال مع الزملاء والعملاء	تقييم سرعة استجابتك وفعالية حلولك للمشكلات التقنية المعقدة؟	تقييم مهاراتك في استخدام البرمجيات والتطبيقات الحاسوبية الخاصة بعملك؟
ما مدى قدرتك على التواصل الفعال مع الزملاء والعملاء	Corrélation de Pearson	1	,599**	,532**
	Sig. (bilatérale)		,000	,002
	N	30	30	30
تقييم سرعة استجابتك وفعالية حلولك للمشكلات التقنية المعقدة؟	Corrélation de Pearson	,599**	1	,641**
	Sig. (bilatérale)	,000		,000
	N	30	30	30
تقييم مهاراتك في استخدام البرمجيات والتطبيقات الحاسوبية الخاصة بعملك؟	Corrélation de Pearson	,532**	,641**	1
	Sig. (bilatérale)	,002	,000	
	N	30	30	30
تقييم قدرتك على تشخيص وحل المشكلات التقنية التي تواجهها في العمل؟	Corrélation de Pearson	,366*	,276	,508**
	Sig. (bilatérale)	,047	,140	,004
	N	30	30	30
تحبطني المشكلات والأزمات التي أواجهها في تنظيم مهام عملي	Corrélation de Pearson	,621**	,589**	,623**
	Sig. (bilatérale)	,000	,001	,000
	N	30	30	30
تقييم قدرتك على تطبيق المعرفة النظرية في مواقف العمل الفعلية؟	Corrélation de Pearson	,488**	,651**	,593**
	Sig. (bilatérale)	,006	,000	,001
	N	30	30	30
تقييم معرفتك بأحدث التقنيات والابتكارات في مجالك؟	Corrélation de Pearson	,550**	,435*	,421*
	Sig. (bilatérale)	,002	,016	,021
	N	30	30	30
الالتزام بالأخلاقيات المهنية والسلوكيات الإيجابية	Corrélation de Pearson	,645**	,526**	,573**
	Sig. (bilatérale)	,000	,003	,001
	N	30	30	30
الإحترام الاجتماعي	Corrélation de Pearson	,736**	,725**	,756**
	Sig. (bilatérale)	,000	,000	,000
	N	30	30	30
الكفاية المهنية	Corrélation de Pearson	,494**	,508**	,664**
	Sig. (bilatérale)	,006	,004	,000
	N	30	30	30

Corrélations

		تقييم قدرتك على تشخيص وحل المشكلات التقنية التي تواجهها في العمل؟	تحبطني المشكلات والأزمات التي أواجهها في تنظيم مهام عملي	تقييم قدرتك على تطبيق المعرفة النظرية في مواقف العمل الفعلية؟
ما مدى قدرتك على التواصل الفعال مع الزملاء والعملاء	Corrélation de Pearson	,366	,621**	,488**
	Sig. (bilatérale)	,047	,000	,006
	N	30	30	30
تقييم سرعة استجابتك وفعالية حلولك للمشكلات التقنية المعقدة؟	Corrélation de Pearson	,276**	,589	,651**
	Sig. (bilatérale)	,140	,001	,000

	N	30	30	30
تقييم مهاراتك في استخدام البرمجيات والتطبيقات الحاسوبية الخاصة بعملك؟	Corrélation de Pearson Sig. (bilatérale)	,508** ,004	,623** ,000	,593 ,001
	N	30	30	30
تقييم قدرتك على تشخيص وحل المشكلات التقنية التي تواجهها في العمل؟	Corrélation de Pearson Sig. (bilatérale)	1* ,711	,711 ,000	,496** ,005
	N	30	30	30
تحبطني المشكلات والأزمات التي أواجهها في تنظيم مهام عملي	Corrélation de Pearson Sig. (bilatérale)	,711** ,000	1** ,000	,727** ,000
	N	30	30	30
تقييم قدرتك على تطبيق المعرفة النظرية في مواقف العمل الفعلية؟	Corrélation de Pearson Sig. (bilatérale)	,496** ,005	,727** ,000	1** ,000
	N	30	30	30
تقييم معرفتك بأحدث التقنيات والابتكارات في مجالك؟	Corrélation de Pearson Sig. (bilatérale)	,796** ,000	,795** ,000	,686** ,000
	N	30	30	30
الالتزام بالأخلاقيات المهنية والسلوكيات الإيجابية.	Corrélation de Pearson Sig. (bilatérale)	,802** ,000	,925** ,000	,721** ,000
	N	30	30	30
الإحترام الاجتماعي	Corrélation de Pearson Sig. (bilatérale)	,762** ,000	,921** ,000	,822** ,000
	N	30	30	30
الكفاية المهنية	Corrélation de Pearson Sig. (bilatérale)	,688** ,000	,779** ,000	,674** ,000
	N	30	30	30

Corrélations

		تقييم معرفتك بأحدث التقنيات والابتكارات في مجالك؟	الالتزام بالأخلاقيات المهنية والسلوكيات الإيجابية.	الإحترام الاجتماعي
	Corrélation de Pearson	,550	,645**	,736**
ما مدى قدرتك على التواصل الفعال مع الزملاء والعملاء.	Sig. (bilatérale)	,002	,000	,000
	N	30	30	30
تقييم سرعة استجابتك وفعالية حلولك للمشكلات التقنية المعقدة؟	Corrélation de Pearson Sig. (bilatérale)	,435** ,016	,526 ,003	,725** ,000
	N	30	30	30
تقييم مهاراتك في استخدام البرمجيات والتطبيقات الحاسوبية الخاصة بعملك؟	Corrélation de Pearson Sig. (bilatérale)	,421** ,021	,573** ,001	,756 ,000
	N	30	30	30
تقييم قدرتك على تشخيص وحل المشكلات التقنية التي تواجهها في العمل؟	Corrélation de Pearson Sig. (bilatérale)	,796** ,000	,802 ,000	,762** ,000
	N	30	30	30
تحبطني المشكلات والأزمات التي أواجهها في تنظيم مهام عملي	Corrélation de Pearson Sig. (bilatérale)	,795** ,000	,925** ,000	,921** ,000
	N	30	30	30
تقييم قدرتك على تطبيق المعرفة النظرية في مواقف العمل الفعلية؟	Corrélation de Pearson Sig. (bilatérale)	,686** ,000	,721** ,000	,822** ,000
	N	30	30	30
تقييم معرفتك بأحدث التقنيات والابتكارات في مجالك؟	Corrélation de Pearson Sig. (bilatérale)	1** ,886**	,886* ,000	,853 ,000
	N	30	30	30
الالتزام بالأخلاقيات المهنية والسلوكيات الإيجابية.	Corrélation de Pearson Sig. (bilatérale)	,886** ,000	1** ,000	,933** ,000
	N	30	30	30
الإحترام الاجتماعي	Corrélation de Pearson Sig. (bilatérale)	,853** ,000	,933** ,000	1** ,000
	N	30	30	30
الكفاية المهنية	Corrélation de Pearson	,653**	,711**	,796**

Sig. (bilatérale)	,000	,000	,000
N	30	30	30

Corrélations

		الكفاية المهنية
	Corrélation de Pearson	,494
ما مدى قدرتك على التواصل الفعال مع الزملاء والعملاء	Sig. (bilatérale)	,006
	N	30
	Corrélation de Pearson	,508 ^{**}
تقيم سرعة استجابتك وفعالية حلولك للمشكلات التقنية المعقدة؟	Sig. (bilatérale)	,004
	N	30
	Corrélation de Pearson	,664 ^{**}
تقيم مهارتك في استخدام البرمجيات والتطبيقات الحاسوبية الخاصة بعملك؟	Sig. (bilatérale)	,000
	N	30
	Corrélation de Pearson	,688 ^{**}
تقيم قدرتك على تشخيص وحل المشكلات التقنية التي تواجهها في العمل؟	Sig. (bilatérale)	,000
	N	30
	Corrélation de Pearson	,779 ^{**}
تحبطني المشكلات والأزمات التي أواجهها في تنظيم مهام عملي	Sig. (bilatérale)	,000
	N	30
	Corrélation de Pearson	,674 ^{**}
تقيم قدرتك على تطبيق المعرفة النظرية في مواقف العمل الفعلية؟	Sig. (bilatérale)	,000
	N	30
	Corrélation de Pearson	,653 ^{**}
تقيم معرفتك بأحدث التقنيات والابتكارات في مجالك؟	Sig. (bilatérale)	,000
	N	30
	Corrélation de Pearson	,711 ^{**}
الالتزام بالأخلاقيات المهنية والسلوكيات الإيجابية	Sig. (bilatérale)	,000
	N	30
	Corrélation de Pearson	,796 ^{**}
الإحترام الاجتماعي	Sig. (bilatérale)	,000
	N	30
	Corrélation de Pearson	1 ^{**}
الكفاية المهنية	Sig. (bilatérale)	
	N	30

Corrélations

	مدى كفاءتك في العمل ضمن فريق	تقيم مهارتك في التواصل مع أولياء الأمور والزملاء؟	تقيم قدرتك على إدارة الصف بشكل يضمن الانضباط والتحفيز؟
	Corrélation de Pearson	1	,625 ^{**}
مدى كفاءتك في العمل ضمن فريق	Sig. (bilatérale)	,000	,000
	N	30	30
	Corrélation de Pearson	,625 ^{**}	1
تقيم مهارتك في التواصل مع أولياء الأمور والزملاء؟	Sig. (bilatérale)	,000	,000
	N	30	30
	Corrélation de Pearson	,625 ^{**}	1,000 ^{**}
تقيم قدرتك على إدارة الصف بشكل يضمن الانضباط والتحفيز؟	Sig. (bilatérale)	,000	,000
	N	30	30
	Corrélation de Pearson	,625 ^{**}	1,000 ^{**}
تقيم قدرتك على فهم مشاعر واحتياجات الطلاب؟	Sig. (bilatérale)	,000	,000
	N	30	30
	Corrélation de Pearson	,625 ^{**}	1,000 ^{**}
تقيم حرصك على النزاهة والعدالة في تقييم الطلاب؟	Sig. (bilatérale)	,000	,000
	N	30	30
	Corrélation de Pearson	,157	,027
تقيم قدرتك على تعزيز بيئة صفية تحترم التنوع الثقافي والاجتماعي؟	Sig. (bilatérale)	,409	,886
	N	30	30
	Corrélation de Pearson	,538 ^{**}	,682 ^{**}
تقيم معرفتك بالأدوات والتقنيات			

الأساسية المستخدمة في مجالك المهني؟	Sig. (bilatérale)	,002	,000	,000
	N	30	30	30
الظروف العملية	Corrélacion de Pearson	,742**	,962**	,962**
	Sig. (bilatérale)	,000	,000	,000
	N	30	30	30
الكفاية المهنية	Corrélacion de Pearson	,499**	,745**	,745**
	Sig. (bilatérale)	,005	,000	,000
	N	30	30	30

Corrélations

		تقييم قدرتك على فهم مشاعر واحتياجات الطلاب؟	تقييم حرصك على النزاهة والعدالة في تقييم الطلاب؟	تقييم قدرتك على تعزيز بيئة صفية تحترم التنوع الثقافي والاجتماعي؟
مدى كفاءتك في العمل ضمن فريق	Corrélacion de Pearson	,625	,625**	,157**
	Sig. (bilatérale)	,000	,000	,409
	N	30	30	30
تقييم مهاراتك في التواصل مع أولياء الأمور والزملاء؟	Corrélacion de Pearson	1,000**	1,000	,027**
	Sig. (bilatérale)	,000	,000	,886
	N	30	30	30
تقييم قدرتك على إدارة الصف بشكل يضمن الانضباط والتحفيز؟	Corrélacion de Pearson	1,000**	1,000**	,027**
	Sig. (bilatérale)	,000	,000	,886
	N	30	30	30
تقييم قدرتك على فهم مشاعر واحتياجات الطلاب؟	Corrélacion de Pearson	1**	1,000**	,027**
	Sig. (bilatérale)	,000	,000	,886
	N	30	30	30
تقييم حرصك على النزاهة والعدالة في تقييم الطلاب؟	Corrélacion de Pearson	1,000**	1**	,027**
	Sig. (bilatérale)	,000	,000	,886
	N	30	30	30
تقييم قدرتك على تعزيز بيئة صفية تحترم التنوع الثقافي والاجتماعي؟	Corrélacion de Pearson	,027	,027	1
	Sig. (bilatérale)	,886	,886	
	N	30	30	30
تقييم معرفتك بالأدوات والتقنيات الأساسية المستخدمة في مجالك المهني؟	Corrélacion de Pearson	,682**	,682**	,027**
	Sig. (bilatérale)	,000	,000	,888
	N	30	30	30
الظروف العملية	Corrélacion de Pearson	,962**	,962**	,220**
	Sig. (bilatérale)	,000	,000	,243
	N	30	30	30
الكفاية المهنية	Corrélacion de Pearson	,745**	,745**	,228**
	Sig. (bilatérale)	,000	,000	,225
	N	30	30	30

Corrélations

		تقييم معرفتك بالأدوات والتقنيات الأساسية المستخدمة في مجالك المهني؟	الظروف العملية	الكفاية المهنية
مدى كفاءتك في العمل ضمن فريق	Corrélacion de Pearson	,538	,742**	,499**
	Sig. (bilatérale)	,002	,000	,005
	N	30	30	30
تقييم مهاراتك في التواصل مع أولياء الأمور والزملاء؟	Corrélacion de Pearson	,682**	,962	,745**
	Sig. (bilatérale)	,000	,000	,000
	N	30	30	30
تقييم قدرتك على إدارة الصف بشكل يضمن الانضباط والتحفيز؟	Corrélacion de Pearson	,682**	,962**	,745
	Sig. (bilatérale)	,000	,000	,000
	N	30	30	30
تقييم قدرتك على فهم مشاعر واحتياجات الطلاب؟	Corrélacion de Pearson	,682**	,962**	,745**
	Sig. (bilatérale)	,000	,000	,000
	N	30	30	30

تقييم حرصك على النزاهة والعدالة في تقييم الطلاب؟	Corrélation de Pearson Sig. (bilatérale) N	,682** ,000 30	,962** ,000 30	,745** ,000 30
تقييم قدرتك على تعزيز بيئة صفية تحترم التنوع الثقافي والاجتماعي؟	Corrélation de Pearson Sig. (bilatérale) N	,027 ,888 30	,220 ,243 30	,228 ,225 30
تقييم معرفتك بالأدوات والتقنيات الأساسية المستخدمة في مجالك المهني؟	Corrélation de Pearson Sig. (bilatérale) N	1** ,765** 30	,765** ,000 30	,491** ,006 30
الظروف العملية	Corrélation de Pearson Sig. (bilatérale) N	,765** ,000 30	1** ,000 30	,755** ,000 30
الكفاية المهنية	Corrélation de Pearson Sig. (bilatérale) N	,491** ,006 30	,755** ,000 30	1** ,000 30

Corrélations

		الالتزام بالأخلاقيات المهنية والسلوكيات الإيجابية	تعتقد أن طلابك وأولياء أمورهم يحترمونك؟	تشعر بالفخر عندما تُذكر مهنتك كمعلم؟
الالتزام بالأخلاقيات المهنية والسلوكيات الإيجابية.	Corrélation de Pearson Sig. (bilatérale) N	1 ,462 30	,140 ,462 30	,018 ,924 30
تعتقد أن طلابك وأولياء أمورهم يحترمونك؟	Corrélation de Pearson Sig. (bilatérale) N	,140 ,462 30	1 ,462 30	,324 ,080 30
تشعر بالفخر عندما تُذكر مهنتك كمعلم؟	Corrélation de Pearson Sig. (bilatérale) N	,018 ,924 30	,324 ,080 30	1 ,080 30
تجد أن المجتمع يعتبر مهنة التدريس مهنة مرموقة؟	Corrélation de Pearson Sig. (bilatérale) N	,352 ,056 30	,246 ,191 30	,058 ,762 30
تشعر بالاستقرار في وظيفتك كمعلم؟	Corrélation de Pearson Sig. (bilatérale) N	1,000** ,000 30	,140 ,462 30	,018 ,924 30
تعتقد أن وظيفتك توفر لك الأمان المالي؟	Corrélation de Pearson Sig. (bilatérale) N	,352 ,056 30	,246 ,191 30	,058 ,762 30
تعتقد أن وسائل الإعلام تساهم في تعزيز صورة المعلم في المجتمع؟	Corrélation de Pearson Sig. (bilatérale) N	1,000** ,000 30	,140 ,462 30	,018 ,924 30
هناك فرص للنمو والتطور المهني في مدرستك؟	Corrélation de Pearson Sig. (bilatérale) N	-,074 ,699 30	-,047 ,806 30	,018 ,923 30
تحظى بدعم كافٍ من الإدارة المدرسية؟	Corrélation de Pearson Sig. (bilatérale) N	1,000** ,000 30	,140 ,462 30	,018 ,924 30
تشعر بأن لديك القدرة على التأثير في تحسين البيئة التعليمية؟	Corrélation de Pearson Sig. (bilatérale) N	,352 ,056 30	,246 ,191 30	,058 ,762 30
تشارك في الأنشطة الاجتماعية خارج نطاق التدريس؟	Corrélation de Pearson Sig. (bilatérale) N	1,000** ,000 30	,140 ,462 30	,018 ,924 30

Corrélations

		تجد أن المجتمع يعتبر مهنة التدريس مهنة مرموقة؟	تشعر بالاستقرار في وظيفتك كمعلم؟	تعتقد أن وظيفتك توفر لك الأمان المالي؟
الالتزام بالأخلاقيات المهنية والسلوكيات	Corrélation de Pearson	,352	1,000	,352

الإيجابية.	Sig. (bilatérale)	,056	,000	,056
	N	30	30	30
تعتقد أن طلابك وأولياء أمورهم	Corrélation de Pearson	,246	,140	,246
يحترمونك؟	Sig. (bilatérale)	,191	,462	,191
	N	30	30	30
تشعر بالفخر عندما تُذكر مهنتك كمعلم؟	Corrélation de Pearson	,058	,018	,058
	Sig. (bilatérale)	,762	,924	,762
	N	30	30	30
تجد أن المجتمع يعتبر مهنة التدريس	Corrélation de Pearson	1	,352	1,000
مهنة مرموقة؟	Sig. (bilatérale)	,056	,056	,000
	N	30	30	30
تشعر بالاستقرار في وظيفتك كمعلم؟	Corrélation de Pearson	,352**	1	,352
	Sig. (bilatérale)	,056	,056	,056
	N	30	30	30
تعتقد أن وظيفتك توفر لك الأمان المالي؟	Corrélation de Pearson	1,000	,352	1
	Sig. (bilatérale)	,000	,056	,056
	N	30	30	30
تعتقد أن وسائل الإعلام تساهم في تعزيز	Corrélation de Pearson	,352**	1,000	,352
صورة المعلم في المجتمع؟	Sig. (bilatérale)	,056	,000	,056
	N	30	30	30
هناك فرص للنمو والتطور المهني في	Corrélation de Pearson	,069	-,074	,069
مدرستك؟	Sig. (bilatérale)	,719	,699	,719
	N	30	30	30
تحظى بدعم كافٍ من الإدارة المدرسية؟	Corrélation de Pearson	,352**	1,000	,352
	Sig. (bilatérale)	,056	,000	,056
	N	30	30	30
تشعر بأن لديك القدرة على التأثير في	Corrélation de Pearson	1,000	,352	1,000
تحسين البيئة التعليمية؟	Sig. (bilatérale)	,000	,056	,000
	N	30	30	30
تشارك في الأنشطة الاجتماعية خارج	Corrélation de Pearson	,352**	1,000	,352
نطاق التدريس؟	Sig. (bilatérale)	,056	,000	,056
	N	30	30	30

Corrélations

		تعتقد أن وسائل الإعلام تساهم في تعزيز صورة المعلم في المجتمع؟	هناك فرص للنمو والتطور المهني في مدرستك؟	تحظى بدعم كافٍ من الإدارة المدرسية؟
الالتزام بالأخلاقيات المهنية والسلوكيات الإيجابية.	Corrélation de Pearson	1,000	-,074	1,000
	Sig. (bilatérale)	,000	,699	,000
	N	30	30	30
تعتقد أن طلابك وأولياء أمورهم	Corrélation de Pearson	,140	-,047	,140
يحترمونك؟	Sig. (bilatérale)	,462	,806	,462
	N	30	30	30
تشعر بالفخر عندما تُذكر مهنتك كمعلم؟	Corrélation de Pearson	,018	,018	,018
	Sig. (bilatérale)	,924	,923	,924
	N	30	30	30
تجد أن المجتمع يعتبر مهنة التدريس	Corrélation de Pearson	,352	,069	,352
مهنة مرموقة؟	Sig. (bilatérale)	,056	,719	,056
	N	30	30	30
تشعر بالاستقرار في وظيفتك كمعلم؟	Corrélation de Pearson	1,000**	-,074	1,000
	Sig. (bilatérale)	,000	,699	,000
	N	30	30	30
تعتقد أن وظيفتك توفر لك الأمان المالي؟	Corrélation de Pearson	,352	,069	,352
	Sig. (bilatérale)	,056	,719	,056
	N	30	30	30
تعتقد أن وسائل الإعلام تساهم في تعزيز	Corrélation de Pearson	1**	-,074	1,000
صورة المعلم في المجتمع؟	Sig. (bilatérale)	,056	,699	,000
	N	30	30	30

هناك فرص للنمو والتطور المهني في مدرستك؟	Corrélacion de Pearson Sig. (bilatérale) N	-,074 ,699 30	1 30	-,074 ,699 30
تحظى بدعم كافٍ من الإدارة المدرسية؟	Corrélacion de Pearson Sig. (bilatérale) N	1,000** ,000 30	-,074 ,699 30	1 ,699 30
تشعر بأن لديك القدرة على التأثير في تحسين البيئة التعليمية؟	Corrélacion de Pearson Sig. (bilatérale) N	,352 ,056 30	,069 ,719 30	,352 ,056 30
تشارك في الأنشطة الاجتماعية خارج نطاق التدريس؟	Corrélacion de Pearson Sig. (bilatérale) N	1,000** ,000 30	-,074 ,699 30	1,000 ,000 30

Corrélations

		تشعر بأن لديك القدرة على التأثير في تحسين البيئة التعليمية؟	تشارك في الأنشطة الاجتماعية خارج نطاق التدريس؟	تشعر بأنك عضو فاعل في المجتمع المحلي؟
الالتزام بالأخلاقيات المهنية والسلوكيات الإيجابية.	Corrélacion de Pearson Sig. (bilatérale) N	,352 ,056 30	1,000 ,000 30	1,000 ,000 30
تعتقد أن طلابك وأولياء أمورهم يحترمونك؟	Corrélacion de Pearson Sig. (bilatérale) N	,246 ,191 30	,140 ,462 30	,140 ,462 30
تشعر بالفخر عندما تُذكر مهنتك كمعلم؟	Corrélacion de Pearson Sig. (bilatérale) N	,058 ,762 30	,018 ,924 30	,018 ,924 30
تجد أن المجتمع يعتبر مهنة التدريس مهنة مرموقة؟	Corrélacion de Pearson Sig. (bilatérale) N	1,000 ,000 30	,352 ,056 30	,352 ,056 30
تشعر بالاستقرار في وظيفتك كمعلم؟	Corrélacion de Pearson Sig. (bilatérale) N	,352** ,056 30	1,000 ,000 30	1,000 ,000 30
تعتقد أن وظيفتك توفر لك الأمان المالي؟	Corrélacion de Pearson Sig. (bilatérale) N	1,000 ,000 30	,352 ,056 30	,352 ,056 30
تعتقد أن وسائل الإعلام تساهم في تعزيز صورة المعلم في المجتمع؟	Corrélacion de Pearson Sig. (bilatérale) N	,352** ,056 30	1,000 ,000 30	1,000 ,000 30
هناك فرص للنمو والتطور المهني في مدرستك؟	Corrélacion de Pearson Sig. (bilatérale) N	,069 ,719 30	-,074 ,699 30	-,074 ,699 30
تحظى بدعم كافٍ من الإدارة المدرسية؟	Corrélacion de Pearson Sig. (bilatérale) N	,352** ,056 30	1,000 ,000 30	1,000 ,000 30
تشعر بأن لديك القدرة على التأثير في تحسين البيئة التعليمية؟	Corrélacion de Pearson Sig. (bilatérale) N	1 ,056 30	,352 ,056 30	,352 ,056 30
تشارك في الأنشطة الاجتماعية خارج نطاق التدريس؟	Corrélacion de Pearson Sig. (bilatérale) N	,352** ,056 30	1 ,000 30	1,000 ,000 30

Corrélations

		تشعر بالأمان الوظيفي في مواجهة التغييرات والإصلاحات التعليمية؟	تشارك في اتخاذ القرارات المدرسية؟	تعتقد أن نظام التقييم المهني في مدرستك عادل؟
الالتزام بالأخلاقيات المهنية والسلوكيات الإيجابية.	Corrélacion de Pearson Sig. (bilatérale) N	,140 ,462 30	,018 ,924 30	,352 ,056 30
تعتقد أن طلابك وأولياء أمورهم يحترمونك؟	Corrélacion de Pearson Sig. (bilatérale)	1,000 ,000	,324 ,080	,246 ,191

	N	30	30	30
	Corrélacion de Pearson	,324	1,000	,058
تشعر بالفخر عندما تُذكر مهنتك كمعلم؟	Sig. (bilatérale)	,080	,000	,762
	N	30	30	30
	Corrélacion de Pearson	,246	,058	1,000
تجد أن المجتمع يعتبر مهنة التدريس مهنة مرموقة؟	Sig. (bilatérale)	,191	,762	,000
	N	30	30	30
	Corrélacion de Pearson	,140 ^{**}	,018	,352
تشعر بالاستقرار في وظيفتك كمعلم؟	Sig. (bilatérale)	,462	,924	,056
	N	30	30	30
	Corrélacion de Pearson	,246	,058	1,000
تعتقد أن وظيفتك توفر لك الأمان المالي؟	Sig. (bilatérale)	,191	,762	,000
	N	30	30	30
	Corrélacion de Pearson	,140 ^{**}	,018	,352
تعتقد أن وسائل الإعلام تساهم في تعزيز صورة المعلم في المجتمع؟	Sig. (bilatérale)	,462	,924	,056
	N	30	30	30
	Corrélacion de Pearson	-,047	,018	,069
هناك فرص للنمو والتطور المهني في مدرستك؟	Sig. (bilatérale)	,806	,923	,719
	N	30	30	30
	Corrélacion de Pearson	,140 ^{**}	,018	,352
تحظى بدعم كافٍ من الإدارة المدرسية؟	Sig. (bilatérale)	,462	,924	,056
	N	30	30	30
	Corrélacion de Pearson	,246	,058	1,000
تشعر بأن لديك القدرة على التأثير في تحسين البيئة التعليمية؟	Sig. (bilatérale)	,191	,762	,000
	N	30	30	30
	Corrélacion de Pearson	,140 ^{**}	,018	,352
تشارك في الأنشطة الاجتماعية خارج نطاق التدريس؟	Sig. (bilatérale)	,462	,924	,056
	N	30	30	30

Corrélations

		تشارك في الفعاليات والأنشطة الثقافية المحلية؟	تشعر بأنك تساهم في رفع مستوى التعليم في منطقتك؟	تحصل على تدريب وتطوير مهني بشكل دوري؟
	Corrélacion de Pearson	,352	,086	1,000
الالتزام بالأخلاقيات المهنية والسلوكيات الإيجابية.	Sig. (bilatérale)	,056	,652	,000
	N	30	30	30
	Corrélacion de Pearson	,246	,262	,140
تعتقد أن طلابك وأولياء أمورهم يحترمونك؟	Sig. (bilatérale)	,191	,162	,462
	N	30	30	30
	Corrélacion de Pearson	,058	,188	,018
تشعر بالفخر عندما تُذكر مهنتك كمعلم؟	Sig. (bilatérale)	,762	,320	,924
	N	30	30	30
	Corrélacion de Pearson	1,000	-,048	,352
تجد أن المجتمع يعتبر مهنة التدريس مهنة مرموقة؟	Sig. (bilatérale)	,000	,801	,056
	N	30	30	30
	Corrélacion de Pearson	,352 ^{**}	,086	1,000
تشعر بالاستقرار في وظيفتك كمعلم؟	Sig. (bilatérale)	,056	,652	,000
	N	30	30	30
	Corrélacion de Pearson	1,000	-,048	,352
تعتقد أن وظيفتك توفر لك الأمان المالي؟	Sig. (bilatérale)	,000	,801	,056
	N	30	30	30
	Corrélacion de Pearson	,352 ^{**}	,086	1,000
تعتقد أن وسائل الإعلام تساهم في تعزيز صورة المعلم في المجتمع؟	Sig. (bilatérale)	,056	,652	,000
	N	30	30	30
	Corrélacion de Pearson	,069	-,207	-,074
هناك فرص للنمو والتطور المهني في مدرستك؟	Sig. (bilatérale)	,719	,271	,699
	N	30	30	30
	Corrélacion de Pearson	,352 ^{**}	,086	1,000
تحظى بدعم كافٍ من الإدارة المدرسية؟	Sig. (bilatérale)	,056	,652	,000
	N	30	30	30
	Corrélacion de Pearson	1,000	-,048	,352
تشعر بأن لديك القدرة على التأثير في				

تحسين البيئة التعليمية؟	Sig. (bilatérale)	,000	,801	,056
	N	30	30	30
تشارك في الأنشطة الاجتماعية خارج نطاق التدريس؟	Corrélacion de Pearson	,352**	,086	1,000
	Sig. (bilatérale)	,056	,652	,000
	N	30	30	30

Corrélacions

		تعتقد أن لديك تأثير إيجابي على المجتمع بشكل عام؟	تتلقى إشادات وتكريمات من إدارة المدرسة؟	تحظى بدعم وتقدير من المجتمع الخارجي؟
الالتزام بالأخلاقيات المهنية والسلوكيات الإيجابية.	Corrélacion de Pearson	,140	,140	,018
	Sig. (bilatérale)	,462	,462	,924
	N	30	30	30
تعتقد أن طلابك وأولياء أمورهم يحترمونك؟	Corrélacion de Pearson	1,000	1,000	,324
	Sig. (bilatérale)	,000	,000	,080
	N	30	30	30
تشعر بالفخر عندما تُذكر مهنتك كمعلم؟	Corrélacion de Pearson	,324	,324	1,000
	Sig. (bilatérale)	,080	,080	,000
	N	30	30	30
تجد أن المجتمع يعتبر مهنة التدريس مهنة مرموقة؟	Corrélacion de Pearson	,246	,246	,058
	Sig. (bilatérale)	,191	,191	,762
	N	30	30	30
تشعر بالاستقرار في وظيفتك كمعلم؟	Corrélacion de Pearson	,140**	,140	,018
	Sig. (bilatérale)	,462	,462	,924
	N	30	30	30
تعتقد أن وظيفتك توفر لك الأمان المالي؟	Corrélacion de Pearson	,246	,246	,058
	Sig. (bilatérale)	,191	,191	,762
	N	30	30	30
تعتقد أن وسائل الإعلام تساهم في تعزيز صورة المعلم في المجتمع؟	Corrélacion de Pearson	,140**	,140	,018
	Sig. (bilatérale)	,462	,462	,924
	N	30	30	30
هناك فرص للنمو والتطور المهني في مدرستك؟	Corrélacion de Pearson	-,047	-,047	,018
	Sig. (bilatérale)	,806	,806	,923
	N	30	30	30
تحظى بدعم كافٍ من الإدارة المدرسية؟	Corrélacion de Pearson	,140**	,140	,018
	Sig. (bilatérale)	,462	,462	,924
	N	30	30	30
تشعر بأن لديك القدرة على التأثير في تحسين البيئة التعليمية؟	Corrélacion de Pearson	,246	,246	,058
	Sig. (bilatérale)	,191	,191	,762
	N	30	30	30
تشارك في الأنشطة الاجتماعية خارج نطاق التدريس؟	Corrélacion de Pearson	,140**	,140	,018
	Sig. (bilatérale)	,462	,462	,924
	N	30	30	30

Corrélacions

		تشعر بأنك قوة حسنة لطلابك؟	تشعر بأنك قوة حسنة لطلابك؟	لديك علاقات جيدة مع زملائك في المهنة؟
الالتزام بالأخلاقيات المهنية والسلوكيات الإيجابية.	Corrélacion de Pearson	,352	1,000	,140
	Sig. (bilatérale)	,056	,000	,462
	N	30	30	30
تعتقد أن طلابك وأولياء أمورهم يحترمونك؟	Corrélacion de Pearson	,246	,140	1,000
	Sig. (bilatérale)	,191	,462	,000
	N	30	30	30
تشعر بالفخر عندما تُذكر مهنتك كمعلم؟	Corrélacion de Pearson	,058	,018	,324
	Sig. (bilatérale)	,762	,924	,080
	N	30	30	30
تجد أن المجتمع يعتبر مهنة التدريس مهنة مرموقة؟	Corrélacion de Pearson	1,000	,352	,246
	Sig. (bilatérale)	,000	,056	,191
	N	30	30	30
تشعر بالاستقرار في وظيفتك كمعلم؟	Corrélacion de Pearson	,352**	1,000	,140

	Sig. (bilatérale)	,056	,000	,462
	N	30	30	30
	Corrélacion de Pearson	1,000	,352	,246
تعتقد أن وظيفتك توفر لك الأمان المالي؟	Sig. (bilatérale)	,000	,056	,191
	N	30	30	30
	Corrélacion de Pearson	,352**	1,000	,140
تعتقد أن وسائل الإعلام تساهم في تعزيز صورة المعلم في المجتمع؟	Sig. (bilatérale)	,056	,000	,462
	N	30	30	30
	Corrélacion de Pearson	,069	-,074	-,047
هناك فرص للنمو والتطور المهني في مدرستك؟	Sig. (bilatérale)	,719	,699	,806
	N	30	30	30
	Corrélacion de Pearson	,352**	1,000	,140
تحظى بدعم كافٍ من الإدارة المدرسية؟	Sig. (bilatérale)	,056	,000	,462
	N	30	30	30
	Corrélacion de Pearson	1,000	,352	,246
تشعر بأن لديك القدرة على التأثير في تحسين البيئة التعليمية؟	Sig. (bilatérale)	,000	,056	,191
	N	30	30	30
	Corrélacion de Pearson	,352**	1,000	,140
تشارك في الأنشطة الاجتماعية خارج نطاق التدريس؟	Sig. (bilatérale)	,056	,000	,462
	N	30	30	30

Corrélations

		تشعر بالرضا عن مكانتك الاجتماعية كمعلم	تجد صعوبة في التوفيق بين عملك وحياتك الشخصية؟	تحظى بدعم من الأسرة والأصدقاء في ممارستك لمهنة التدريس؟
	Corrélacion de Pearson	1,000	,140	1,000
الالتزام بالأخلاقيات المهنية والسلوكيات الإيجابية.	Sig. (bilatérale)	,000	,462	,000
	N	30	30	30
	Corrélacion de Pearson	,140	1,000	,140
تعتقد أن طلابك وأولياء أمورهم يحترمونك؟	Sig. (bilatérale)	,462	,000	,462
	N	30	30	30
	Corrélacion de Pearson	,018	,324	,018
تشعر بالفخر عندما تُذكر مهنتك كمعلم؟	Sig. (bilatérale)	,924	,080	,924
	N	30	30	30
	Corrélacion de Pearson	,352	,246	,352
تجد أن المجتمع يعتبر مهنة التدريس مهنة مرموقة؟	Sig. (bilatérale)	,056	,191	,056
	N	30	30	30
	Corrélacion de Pearson	1,000**	,140	1,000
تشعر بالاستقرار في وظيفتك كمعلم؟	Sig. (bilatérale)	,000	,462	,000
	N	30	30	30
	Corrélacion de Pearson	,352	,246	,352
تعتقد أن وظيفتك توفر لك الأمان المالي؟	Sig. (bilatérale)	,056	,191	,056
	N	30	30	30
	Corrélacion de Pearson	1,000**	,140	1,000
تعتقد أن وسائل الإعلام تساهم في تعزيز صورة المعلم في المجتمع؟	Sig. (bilatérale)	,000	,462	,000
	N	30	30	30
	Corrélacion de Pearson	-,074	-,047	-,074
هناك فرص للنمو والتطور المهني في مدرستك؟	Sig. (bilatérale)	,699	,806	,699
	N	30	30	30
	Corrélacion de Pearson	1,000**	,140	1,000
تحظى بدعم كافٍ من الإدارة المدرسية؟	Sig. (bilatérale)	,000	,462	,000
	N	30	30	30
	Corrélacion de Pearson	,352	,246	,352
تشعر بأن لديك القدرة على التأثير في تحسين البيئة التعليمية؟	Sig. (bilatérale)	,056	,191	,056
	N	30	30	30
	Corrélacion de Pearson	1,000**	,140	1,000
تشارك في الأنشطة الاجتماعية خارج نطاق التدريس؟	Sig. (bilatérale)	,000	,462	,000
	N	30	30	30

Corrélations

		المكانة الاجتماعية
الالتزام بالأخلاقيات المهنية والسلوكيات الإيجابية	Corrélation de Pearson	,465
	Sig. (bilatérale)	,010
	N	30
تعتقد أن طلابك وأولياء أمورهم يحترمونك؟	Corrélation de Pearson	,453
	Sig. (bilatérale)	,012
	N	30
تشعر بالفخر عندما تُذكر مهنتك كمعلم؟	Corrélation de Pearson	,383
	Sig. (bilatérale)	,037
	N	30
تجد أن المجتمع يعتبر مهنة التدريس مهنة مرموقة؟	Corrélation de Pearson	,412
	Sig. (bilatérale)	,024
	N	30
تشعر بالاستقرار في وظيفتك كمعلم؟	Corrélation de Pearson	,465**
	Sig. (bilatérale)	,010
	N	30
تعتقد أن وظيفتك توفر لك الأمان المالي؟	Corrélation de Pearson	,412
	Sig. (bilatérale)	,024
	N	30
تعتقد أن وسائل الإعلام تساهم في تعزيز صورة المعلم في المجتمع؟	Corrélation de Pearson	,465**
	Sig. (bilatérale)	,010
	N	30
هناك فرص للنمو والتطور المهني في مدرستك؟	Corrélation de Pearson	,324
	Sig. (bilatérale)	,081
	N	30
تحظى بدعم كافٍ من الإدارة المدرسية؟	Corrélation de Pearson	,465**
	Sig. (bilatérale)	,010
	N	30
تشعر بأن لديك القدرة على التأثير في تحسين البيئة التعليمية؟	Corrélation de Pearson	,412
	Sig. (bilatérale)	,024
	N	30
تشارك في الأنشطة الاجتماعية خارج نطاق التدريس؟	Corrélation de Pearson	,465**
	Sig. (bilatérale)	,010
	N	30

Corrélations

	الالتزام بالأخلاقيات المهنية والسلوكيات الإيجابية	تعتقد أن طلابك وأولياء أمورهم يحترمونك؟	تشعر بالفخر عندما تُذكر مهنتك كمعلم؟
تشعر بأنك عضو فاعل في المجتمع المحلي؟	Corrélation de Pearson	1,000	,140
	Sig. (bilatérale)	,000	,462
	N	30	30
تشعر بالأمان الوظيفي في مواجهة التغييرات والإصلاحات التعليمية؟	Corrélation de Pearson	,140	1,000
	Sig. (bilatérale)	,462	,000
	N	30	30
تشارك في اتخاذ القرارات المدرسية؟	Corrélation de Pearson	,018	,324
	Sig. (bilatérale)	,924	,080
	N	30	30
تعتقد أن نظام التقييم المهني في مدرستك عادل؟	Corrélation de Pearson	,352	,246
	Sig. (bilatérale)	,056	,191
	N	30	30
تشارك في الفعاليات والأنشطة الثقافية المحلية؟	Corrélation de Pearson	,352**	,246
	Sig. (bilatérale)	,056	,191
	N	30	30
تشعر بأنك تساهم في رفع مستوى التعليم في منطقتك؟	Corrélation de Pearson	,086	,262
	Sig. (bilatérale)	,652	,162
	N	30	30
تحصل على تدريب وتطوير مهني بشكل دوري؟	Corrélation de Pearson	1,000**	,140
	Sig. (bilatérale)	,000	,462
	N	30	30

تعتقد أن لديك تأثير إيجابي على المجتمع بشكل عام؟	Corrélacion de Pearson Sig. (bilatérale) N	,140 ,462 30	1,000 ,000 30	,324 ,080 30
تتلقى إشارات وتكريمات من إدارة المدرسة؟	Corrélacion de Pearson Sig. (bilatérale) N	,140 ,462 30	1,000 ,000 30	,324 ,080 30
تحظى بدعم وتقدير من المجتمع الخارجي؟	Corrélacion de Pearson Sig. (bilatérale) N	,018 ,924 30	,324 ,080 30	1,000 ,000 30
تشعر بأن لك تأثير إيجابي على طلابك وزملائك؟	Corrélacion de Pearson Sig. (bilatérale) N	,352 ,056 30	,246 ,191 30	,058 ,762 30

Corrélations

		تجد أن المجتمع يعتبر مهنة التدريس مهنة مرموقة؟	تشعر بالاستقرار في وظيفتك كمعلم؟	تعتقد أن وظيفتك توفر لك الأمان المالي؟
تشعر بأنك عضو فاعل في المجتمع المحلي؟	Corrélacion de Pearson Sig. (bilatérale) N	,352 ,056 30	1,000 ,000 30	,352 ,056 30
تشعر بالأمان الوظيفي في مواجهة التغييرات والإصلاحات التعليمية؟	Corrélacion de Pearson Sig. (bilatérale) N	,246 ,191 30	,140 ,462 30	,246 ,191 30
تشارك في اتخاذ القرارات المدرسية؟	Corrélacion de Pearson Sig. (bilatérale) N	,058 ,762 30	,018 ,924 30	,058 ,762 30
تعتقد أن نظام التقييم المهني في مدرستك عادل؟	Corrélacion de Pearson Sig. (bilatérale) N	1,000 ,000 30	,352 ,056 30	1,000 ,000 30
تشارك في الفعاليات والأنشطة الثقافية المحلية؟	Corrélacion de Pearson Sig. (bilatérale) N	1,000 ,000 30	,352 ,056 30	1,000 ,000 30
تشعر بأنك تسهم في رفع مستوى التعليم في منطقتك؟	Corrélacion de Pearson Sig. (bilatérale) N	-,048 ,801 30	,086 ,652 30	-,048 ,801 30
تحصل على تدريب وتطوير مهني بشكل دوري؟	Corrélacion de Pearson Sig. (bilatérale) N	,352 ,056 30	1,000 ,000 30	,352 ,056 30
تعتقد أن لديك تأثير إيجابي على المجتمع بشكل عام؟	Corrélacion de Pearson Sig. (bilatérale) N	,246 ,191 30	,140 ,462 30	,246 ,191 30
تتلقى إشارات وتكريمات من إدارة المدرسة؟	Corrélacion de Pearson Sig. (bilatérale) N	,246 ,191 30	,140 ,462 30	,246 ,191 30
تحظى بدعم وتقدير من المجتمع الخارجي؟	Corrélacion de Pearson Sig. (bilatérale) N	,058 ,762 30	,018 ,924 30	,058 ,762 30
تشعر بأن لك تأثير إيجابي على طلابك وزملائك؟	Corrélacion de Pearson Sig. (bilatérale) N	1,000 ,000 30	,352 ,056 30	1,000 ,000 30

Corrélations

		تعتقد أن وسائل الإعلام تساهم في تعزيز صورة المعلم في المجتمع؟	هناك فرص للنمو والتطور المهني في مدرستك؟	تحظى بدعم كافٍ من الإدارة المدرسية؟
تشعر بأنك عضو فاعل في المجتمع المحلي؟	Corrélacion de Pearson Sig. (bilatérale) N	1,000 ,000 30	-,074 ,699 30	1,000 ,000 30
تشعر بالأمان الوظيفي في مواجهة التغييرات والإصلاحات التعليمية؟	Corrélacion de Pearson Sig. (bilatérale)	,140 ,462	-,047 ,806	,140 ,462

	N	30	30	30
	Corrélacion de Pearson	,018	,018	,018
تشارك في اتخاذ القرارات المدرسية؟	Sig. (bilatérale)	,924	,923	,924
	N	30	30	30
	Corrélacion de Pearson	,352	,069	,352
تعتقد أن نظام التقييم المهني في مدرستك عادل؟	Sig. (bilatérale)	,056	,719	,056
	N	30	30	30
	Corrélacion de Pearson	,352**	,069	,352
تشارك في الفعاليات والأنشطة الثقافية المحلية؟	Sig. (bilatérale)	,056	,719	,056
	N	30	30	30
	Corrélacion de Pearson	,086	-,207	,086
تشعر بأنك تسهم في رفع مستوى التعليم في منطقتك؟	Sig. (bilatérale)	,652	,271	,652
	N	30	30	30
	Corrélacion de Pearson	1,000**	-,074	1,000
تحصل على تدريب وتطوير مهني بشكل دوري؟	Sig. (bilatérale)	,000	,699	,000
	N	30	30	30
	Corrélacion de Pearson	,140	-,047	,140
تعتقد أن لديك تأثير إيجابي على المجتمع بشكل عام؟	Sig. (bilatérale)	,462	,806	,462
	N	30	30	30
	Corrélacion de Pearson	,140**	-,047	,140
تتلقى إشارات وتكريمات من إدارة المدرسة؟	Sig. (bilatérale)	,462	,806	,462
	N	30	30	30
	Corrélacion de Pearson	,018	,018	,018
تحظى بدعم وتقدير من المجتمع الخارجي؟	Sig. (bilatérale)	,924	,923	,924
	N	30	30	30
	Corrélacion de Pearson	,352**	,069	,352
تشعر بأن لك تأثير إيجابي على طلابك وزملائك؟	Sig. (bilatérale)	,056	,719	,056
	N	30	30	30

Corrélations

		تشعر بأن لديك القدرة على التأثير في تحسين البيئة التعليمية؟	تشارك في الأنشطة الاجتماعية خارج نطاق التدريس؟	تشعر بأنك عضو فاعل في المجتمع المحلي؟
	Corrélacion de Pearson	,352	1,000	1
تشعر بأنك عضو فاعل في المجتمع المحلي؟	Sig. (bilatérale)	,056	,000	
	N	30	30	30
	Corrélacion de Pearson	,246	,140	,140
تشعر بالأمان الوظيفي في مواجهة التغييرات والإصلاحات التعليمية؟	Sig. (bilatérale)	,191	,462	,462
	N	30	30	30
	Corrélacion de Pearson	,058	,018	,018
تشارك في اتخاذ القرارات المدرسية؟	Sig. (bilatérale)	,762	,924	,924
	N	30	30	30
	Corrélacion de Pearson	1,000	,352	,352
تعتقد أن نظام التقييم المهني في مدرستك عادل؟	Sig. (bilatérale)	,000	,056	,056
	N	30	30	30
	Corrélacion de Pearson	1,000**	,352	,352
تشارك في الفعاليات والأنشطة الثقافية المحلية؟	Sig. (bilatérale)	,000	,056	,056
	N	30	30	30
	Corrélacion de Pearson	-,048	,086	,086
تشعر بأنك تسهم في رفع مستوى التعليم في منطقتك؟	Sig. (bilatérale)	,801	,652	,652
	N	30	30	30
	Corrélacion de Pearson	,352**	1,000	1,000
تحصل على تدريب وتطوير مهني بشكل دوري؟	Sig. (bilatérale)	,056	,000	,000
	N	30	30	30
	Corrélacion de Pearson	,246	,140	,140
تعتقد أن لديك تأثير إيجابي على المجتمع بشكل عام؟	Sig. (bilatérale)	,191	,462	,462
	N	30	30	30
	Corrélacion de Pearson	,246**	,140	,140
تتلقى إشارات وتكريمات من إدارة المدرسة؟	Sig. (bilatérale)	,191	,462	,462
	N	30	30	30

تحظى بدعم وتقدير من المجتمع الخارجي؟	Corrélation de Pearson Sig. (bilatérale) N	,058 ,762 30	,018 ,924 30	,018 ,924 30
تشعر بأن لك تأثير إيجابي على طلابك وزملائك؟	Corrélation de Pearson Sig. (bilatérale) N	1,000** ,000 30	,352 ,056 30	,352 ,056 30

Corrélations

		تشعر بالأمان الوظيفي في مواجهة التغييرات والإصلاحات التعليمية؟	تشارك في اتخاذ القرارات المدرسية؟	تعتقد أن نظام التقييم المهني في مدرستك عادل؟
تشعر بأنك عضو فاعل في المجتمع المحلي؟	Corrélation de Pearson Sig. (bilatérale) N	,140 ,462 30	,018 ,924 30	,352 ,056 30
تشعر بالأمان الوظيفي في مواجهة التغييرات والإصلاحات التعليمية؟	Corrélation de Pearson Sig. (bilatérale) N	1 ,324 30	,324 ,080 30	,246 ,191 30
تشارك في اتخاذ القرارات المدرسية؟	Corrélation de Pearson Sig. (bilatérale) N	,324 ,080 30	1 ,058 30	,058 ,762 30
تعتقد أن نظام التقييم المهني في مدرستك عادل؟	Corrélation de Pearson Sig. (bilatérale) N	,246 ,191 30	,058 ,762 30	1 ,000 30
تشارك في الفعاليات والأنشطة الثقافية المحلية؟	Corrélation de Pearson Sig. (bilatérale) N	,246** ,191 30	,058 ,762 30	1,000 ,000 30
تشعر بأنك تسهم في رفع مستوى التعليم في منطقتك؟	Corrélation de Pearson Sig. (bilatérale) N	,262 ,162 30	,188 ,320 30	-,048 ,801 30
تحصل على تدريب وتطوير مهني بشكل دوري؟	Corrélation de Pearson Sig. (bilatérale) N	,140** ,462 30	,018 ,924 30	,352 ,056 30
تعتقد أن لديك تأثير إيجابي على المجتمع بشكل عام؟	Corrélation de Pearson Sig. (bilatérale) N	1,000 ,000 30	,324 ,080 30	,246 ,191 30
تتلقى إشادات وتكريمات من إدارة المدرسة؟	Corrélation de Pearson Sig. (bilatérale) N	1,000** ,000 30	,324 ,080 30	,246 ,191 30
تحظى بدعم وتقدير من المجتمع الخارجي؟	Corrélation de Pearson Sig. (bilatérale) N	,324 ,080 30	1,000 ,000 30	,058 ,762 30
تشعر بأن لك تأثير إيجابي على طلابك وزملائك؟	Corrélation de Pearson Sig. (bilatérale) N	,246** ,191 30	,058 ,762 30	1,000 ,000 30
	Sig. (bilatérale) N	,000 30	,801 30	,056 30

Corrélations

		تعتقد أن لديك تأثير إيجابي على المجتمع بشكل عام؟	تتلقى إشادات وتكريمات من إدارة المدرسة؟	تحظى بدعم وتقدير من المجتمع الخارجي؟
تشعر بأنك عضو فاعل في المجتمع المحلي؟	Corrélation de Pearson Sig. (bilatérale) N	,140 ,462 30	,140 ,462 30	,018 ,924 30
تشعر بالأمان الوظيفي في مواجهة التغييرات والإصلاحات التعليمية؟	Corrélation de Pearson Sig. (bilatérale) N	1,000 ,000 30	1,000 ,000 30	,324 ,080 30
تشارك في اتخاذ القرارات المدرسية؟	Corrélation de Pearson Sig. (bilatérale)	,324 ,080	,324 ,080	1,000 ,000

	N	30	30	30
تعتقد أن نظام التقييم المهني في مدرستك عادل؟	Corrélacion de Pearson Sig. (bilatérale)	,246 ,191	,246 ,191	,058 ,762
	N	30	30	30
تشارك في الفعاليات والأنشطة الثقافية المحلية؟	Corrélacion de Pearson Sig. (bilatérale)	,246** ,191	,246 ,191	,058 ,762
	N	30	30	30
تشعر بأنك تسهم في رفع مستوى التعليم في منطقتك؟	Corrélacion de Pearson Sig. (bilatérale)	,262 ,162	,262 ,162	,188 ,320
	N	30	30	30
تحصل على تدريب وتطوير مهني بشكل دوري؟	Corrélacion de Pearson Sig. (bilatérale)	,140 ,462	,140 ,462	,018 ,924
	N	30	30	30
تعتقد أن لديك تأثير إيجابي على المجتمع بشكل عام؟	Corrélacion de Pearson Sig. (bilatérale)	1	1,000	,324 ,080
	N	30	30	30
تتلقى إشادات وتكريمات من إدارة المدرسة؟	Corrélacion de Pearson Sig. (bilatérale)	1,000** ,000	1	,324 ,080
	N	30	30	30
تحظى بدعم وتقدير من المجتمع الخارجي؟	Corrélacion de Pearson Sig. (bilatérale)	,324 ,080	,324 ,080	1
	N	30	30	30
تشعر بأن لك تأثير إيجابي على طلابك وزملائك؟	Corrélacion de Pearson Sig. (bilatérale)	,246** ,191	,246 ,191	,058 ,762
	N	30	30	30

Corrélations

		تشعر بأن لك تأثير إيجابي على طلابك وزملائك؟	تشعر بأنك قدوة حسنة لطلابك؟	لديك علاقات جيدة مع زملائك في المهنة؟
تشعر بأنك عضو فاعل في المجتمع المحلي؟	Corrélacion de Pearson Sig. (bilatérale)	,352 ,056	1,000 ,000	,140 ,462
	N	30	30	30
تشعر بالأمان الوظيفي في مواجهة التغييرات والإصلاحات التعليمية؟	Corrélacion de Pearson Sig. (bilatérale)	,246 ,191	,140 ,462	1,000 ,000
	N	30	30	30
تشارك في اتخاذ القرارات المدرسية؟	Corrélacion de Pearson Sig. (bilatérale)	,058 ,762	,018 ,924	,324 ,080
	N	30	30	30
تعتقد أن نظام التقييم المهني في مدرستك عادل؟	Corrélacion de Pearson Sig. (bilatérale)	1,000 ,000	,352 ,056	,246 ,191
	N	30	30	30
تشارك في الفعاليات والأنشطة الثقافية المحلية؟	Corrélacion de Pearson Sig. (bilatérale)	1,000** ,000	,352 ,056	,246 ,191
	N	30	30	30
تشعر بأنك تسهم في رفع مستوى التعليم في منطقتك؟	Corrélacion de Pearson Sig. (bilatérale)	-,048 ,801	,086 ,652	,262 ,162
	N	30	30	30
تحصل على تدريب وتطوير مهني بشكل دوري؟	Corrélacion de Pearson Sig. (bilatérale)	,352** ,056	1,000 ,000	,140 ,462
	N	30	30	30
تعتقد أن لديك تأثير إيجابي على المجتمع بشكل عام؟	Corrélacion de Pearson Sig. (bilatérale)	,246 ,191	,140 ,462	1,000 ,000
	N	30	30	30
تتلقى إشادات وتكريمات من إدارة المدرسة؟	Corrélacion de Pearson Sig. (bilatérale)	,246** ,191	,140 ,462	1,000 ,000
	N	30	30	30
تحظى بدعم وتقدير من المجتمع الخارجي؟	Corrélacion de Pearson Sig. (bilatérale)	,058 ,762	,018 ,924	,324 ,080
	N	30	30	30

تشعر بأن لك تأثير إيجابي على طلابك وزملائك؟	Corrélacion de Pearson	1**	,352	,246
	Sig. (bilatérale)		,056	,191
	N	30	30	30

Corrélacions
Corrélacions

		الالتزام بالأخلاقيات المهنية والسلوكيات الإيجابية	تعتقد أن طلابك وأولياء أمورهم يحترمونك؟	تشعر بالفخر عندما تُذكر مهنتك كمعلم؟
تشعر بأنك قدوة حسنة لطلابك؟	Corrélacion de Pearson	1,000	,140	,018
	Sig. (bilatérale)	,000	,462	,924
	N	30	30	30
لديك علاقات جيدة مع زملائك في المهنة؟	Corrélacion de Pearson	,140	1,000	,324
	Sig. (bilatérale)	,462	,000	,080
	N	30	30	30
تشعر بالرضا عن مكانتك الاجتماعية كمعلم	Corrélacion de Pearson	1,000	,140	,018
	Sig. (bilatérale)	,000	,462	,924
	N	30	30	30
تجد صعوبة في التوفيق بين عملك وحياتك الشخصية؟	Corrélacion de Pearson	,140	1,000	,324
	Sig. (bilatérale)	,462	,000	,080
	N	30	30	30
تحظى بدعم من الأسرة والأصدقاء في ممارستك لمهنة التدريس؟	Corrélacion de Pearson	1,000**	,140	,018
	Sig. (bilatérale)	,000	,462	,924
	N	30	30	30
المكانة الاجتماعية	Corrélacion de Pearson	,465	,453	,383
	Sig. (bilatérale)	,010	,012	,037
	N	30	30	30

Corrélacions

		تجد أن المجتمع يعتبر مهنة التدريس مهنة مرموقة؟	تشعر بالاستقرار في وظيفتك كمعلم؟	تعتقد أن وظيفتك توفر لك الأمان المالي؟
تشعر بأنك قدوة حسنة لطلابك؟	Corrélacion de Pearson	,352	1,000	,352
	Sig. (bilatérale)	,056	,000	,056
	N	30	30	30
لديك علاقات جيدة مع زملائك في المهنة؟	Corrélacion de Pearson	,246	,140	,246
	Sig. (bilatérale)	,191	,462	,191
	N	30	30	30
تشعر بالرضا عن مكانتك الاجتماعية كمعلم	Corrélacion de Pearson	,352	1,000	,352
	Sig. (bilatérale)	,056	,000	,056
	N	30	30	30
تجد صعوبة في التوفيق بين عملك وحياتك الشخصية؟	Corrélacion de Pearson	,246	,140	,246
	Sig. (bilatérale)	,191	,462	,191
	N	30	30	30
تحظى بدعم من الأسرة والأصدقاء في ممارستك لمهنة التدريس؟	Corrélacion de Pearson	,352**	1,000	,352
	Sig. (bilatérale)	,056	,000	,056
	N	30	30	30
المكانة الاجتماعية	Corrélacion de Pearson	,412	,465	,412
	Sig. (bilatérale)	,024	,010	,024
	N	30	30	30

Corrélacions

		تعتقد أن وسائل الإعلام تساهم في تعزيز صورة المعلم في المجتمع؟	هناك فرص للنمو والتطور المهني في مدرستك؟	تحظى بدعم كافٍ من الإدارة المدرسية؟
تشعر بأنك قدوة حسنة لطلابك؟	Corrélacion de Pearson	1,000	-,074	1,000
	Sig. (bilatérale)	,000	,699	,000
	N	30	30	30
لديك علاقات جيدة مع زملائك في المهنة؟	Corrélacion de Pearson	,140	-,047	,140
	Sig. (bilatérale)	,462	,806	,462

	N	30	30	30
تشعر بالرضا عن مكانتك الاجتماعية كعملم	Corrélation de Pearson	1,000	-,074	1,000
	Sig. (bilatérale)	,000	,699	,000
	N	30	30	30
تجد صعوبة في التوفيق بين عملك وحياتك الشخصية؟	Corrélation de Pearson	,140	-,047	,140
	Sig. (bilatérale)	,462	,806	,462
	N	30	30	30
تحظى بدعم من الأسرة والأصدقاء في ممارستك لمهنة التدريس؟	Corrélation de Pearson	1,000**	-,074	1,000
	Sig. (bilatérale)	,000	,699	,000
	N	30	30	30
المكانة الاجتماعية	Corrélation de Pearson	,465	,324	,465
	Sig. (bilatérale)	,010	,081	,010
	N	30	30	30

Corrélations

		تشعر بأن لديك القدرة على التأثير في تحسين البيئة التعليمية؟	تشارك في الأنشطة الاجتماعية خارج نطاق التدريس؟	تشعر بأنك عضو فاعل في المجتمع المحلي؟
تشعر بأنك قدوة حسنة لطلابك؟	Corrélation de Pearson	,352	1,000	1,000
	Sig. (bilatérale)	,056	,000	,000
	N	30	30	30
لديك علاقات جيدة مع زملائك في المهنة؟	Corrélation de Pearson	,246	,140	,140
	Sig. (bilatérale)	,191	,462	,462
	N	30	30	30
تشعر بالرضا عن مكانتك الاجتماعية كعملم	Corrélation de Pearson	,352	1,000	1,000
	Sig. (bilatérale)	,056	,000	,000
	N	30	30	30
تجد صعوبة في التوفيق بين عملك وحياتك الشخصية؟	Corrélation de Pearson	,246	,140	,140
	Sig. (bilatérale)	,191	,462	,462
	N	30	30	30
تحظى بدعم من الأسرة والأصدقاء في ممارستك لمهنة التدريس؟	Corrélation de Pearson	,352**	1,000	1,000
	Sig. (bilatérale)	,056	,000	,000
	N	30	30	30
المكانة الاجتماعية	Corrélation de Pearson	,412	,465	,465
	Sig. (bilatérale)	,024	,010	,010
	N	30	30	30

Corrélations

		تشعر بالأمان الوظيفي في مواجهة التغييرات والإصلاحات التعليمية؟	تشارك في اتخاذ القرارات المدرسية؟	تعتقد أن نظام التقييم المهني في مدرستك عادل؟
تشعر بأنك قدوة حسنة لطلابك؟	Corrélation de Pearson	,140	,018	,352
	Sig. (bilatérale)	,462	,924	,056
	N	30	30	30
لديك علاقات جيدة مع زملائك في المهنة؟	Corrélation de Pearson	1,000	,324	,246
	Sig. (bilatérale)	,000	,080	,191
	N	30	30	30
تشعر بالرضا عن مكانتك الاجتماعية كعملم	Corrélation de Pearson	,140	,018	,352
	Sig. (bilatérale)	,462	,924	,056
	N	30	30	30
تجد صعوبة في التوفيق بين عملك وحياتك الشخصية؟	Corrélation de Pearson	1,000	,324	,246
	Sig. (bilatérale)	,000	,080	,191
	N	30	30	30
تحظى بدعم من الأسرة والأصدقاء في ممارستك لمهنة التدريس؟	Corrélation de Pearson	,140**	,018	,352
	Sig. (bilatérale)	,462	,924	,056
	N	30	30	30
المكانة الاجتماعية	Corrélation de Pearson	,453	,383	,412
	Sig. (bilatérale)	,012	,037	,024
	N	30	30	30

Corrélations

		تشارك في الفعاليات والأنشطة الثقافية المحلية؟	تشعر بأنك تسهم في رفع مستوى التعليم في منطقتك؟	تحصل على تدريب وتطوير مهني بشكل دوري؟
تشعر بأنك قدوة حسنة لطلابك؟	Corrélacion de Pearson	,352	,086	1,000
	Sig. (bilatérale)	,056	,652	,000
	N	30	30	30
لديك علاقات جيدة مع زملائك في المهنة؟	Corrélacion de Pearson	,246	,262	,140
	Sig. (bilatérale)	,191	,162	,462
	N	30	30	30
تشعر بالرضا عن مكانتك الاجتماعية كمعلم	Corrélacion de Pearson	,352	,086	1,000
	Sig. (bilatérale)	,056	,652	,000
	N	30	30	30
تجد صعوبة في التوفيق بين عملك وحياتك الشخصية؟	Corrélacion de Pearson	,246	,262	,140
	Sig. (bilatérale)	,191	,162	,462
	N	30	30	30
تحظى بدعم من الأسرة والأصدقاء في ممارستك لمهنة التدريس؟	Corrélacion de Pearson	,352**	,086	1,000
	Sig. (bilatérale)	,056	,652	,000
	N	30	30	30
المكانة الاجتماعية	Corrélacion de Pearson	,412	,175	,465
	Sig. (bilatérale)	,024	,355	,010
	N	30	30	30

Corrélations

		تعتقد أن لديك تأثير إيجابي على المجتمع بشكل عام؟	تتلقى إشارات وتكريمات من إدارة المدرسة؟	تحظى بدعم وتقدير من المجتمع الخارجي؟
تشعر بأنك قدوة حسنة لطلابك؟	Corrélacion de Pearson	,140	,140	,018
	Sig. (bilatérale)	,462	,462	,924
	N	30	30	30
لديك علاقات جيدة مع زملائك في المهنة؟	Corrélacion de Pearson	1,000	1,000	,324
	Sig. (bilatérale)	,000	,000	,080
	N	30	30	30
تشعر بالرضا عن مكانتك الاجتماعية كمعلم	Corrélacion de Pearson	,140	,140	,018
	Sig. (bilatérale)	,462	,462	,924
	N	30	30	30
تجد صعوبة في التوفيق بين عملك وحياتك الشخصية؟	Corrélacion de Pearson	1,000	1,000	,324
	Sig. (bilatérale)	,000	,000	,080
	N	30	30	30
تحظى بدعم من الأسرة والأصدقاء في ممارستك لمهنة التدريس؟	Corrélacion de Pearson	,140**	,140	,018
	Sig. (bilatérale)	,462	,462	,924
	N	30	30	30
المكانة الاجتماعية	Corrélacion de Pearson	,453	,453	,383
	Sig. (bilatérale)	,012	,012	,037
	N	30	30	30

Corrélations

		المكانة الاجتماعية
تشعر بأنك قدوة حسنة لطلابك؟	Corrélacion de Pearson	,465
	Sig. (bilatérale)	,010
	N	30
لديك علاقات جيدة مع زملائك في المهنة؟	Corrélacion de Pearson	,453
	Sig. (bilatérale)	,012
	N	30
تشعر بالرضا عن مكانتك الاجتماعية كمعلم	Corrélacion de Pearson	,465
	Sig. (bilatérale)	,010
	N	30
تجد صعوبة في التوفيق بين عملك وحياتك الشخصية؟	Corrélacion de Pearson	,453
	Sig. (bilatérale)	,012
	N	30
تحظى بدعم من الأسرة والأصدقاء في ممارستك لمهنة التدريس؟	Corrélacion de Pearson	,465**

التدريس؟	Sig. (bilatérale)	,010
	N	30
المكانة الاجتماعية	Corrélation de Pearson	1
	Sig. (bilatérale)	
	N	30

Fiabilité

Echelle : TOUTES LES VARIABLES

Récapitulatif de traitement des observations

	N	%
Observations Valide	30	100,0
Exclus ^a	0	,0
Total	30	100,0

Statistiques de fiabilité

Alpha de Cronbach	Nombre d'éléments
,631	9

Statistiques de fiabilité

Alpha de Cronbach	Nombre d'éléments
,759	9

Récapitulatif de traitement des observations

	N	%
Observations Valide	30	100,0
Exclus ^a	0	,0
Total	30	100,0

Statistiques de fiabilité

Alpha de Cronbach	Nombre d'éléments
,790	8

Récapitulatif de traitement des observations

	N	%
Observations Valide	30	100,0
Exclus ^a	0	,0
Total	30	100,0

Statistiques de fiabilité

Alpha de Cronbach	Nombre d'éléments
,879	28

Récapitulatif de traitement des observations

	N	%
Observations Valide	30	100,0
Exclus ^a	0	,0
Total	30	100,0

Statistiques de fiabilité

Alpha de Cronbach	Partie 1	Valeur	,877
		Nombre d'éléments	14 ^a
	Partie 2	Valeur	,744
		Nombre d'éléments	14 ^b
		Nombre total d'éléments	28
		Corrélation entre les sous-échelles	,906
Coefficient de Spearman-Brown		Longueur égale	,950
		Longueur inégale	,950

Coefficient de Guttman split-half | ,895 |

Récapitulatif de traitement des observations

	N	%
Observations Valide	30	100,0
Exclus ^a	0	,0
Total	30	100,0

Statistiques de fiabilité

Alpha de Cronbach	Partie 1	Valeur	,570
		Nombre d'éléments	12 ^a
	Partie 2	Valeur	,635
		Nombre d'éléments	12 ^b
	Nombre total d'éléments		24
Corrélation entre les sous-échelles			,848
Coefficient de Spearman-Brown	Longueur égale		,918
	Longueur inégale		,918
Coefficient de Guttman split-half			,589

Effectifs

Statistiques

	الجنس	السن	الشهادة المتحصل عليها	الأقدمية في التعليم	الحالة العائلية
N Valide	100	100	100	100	100
Manquante	0	0	0	0	0

Tableau de fréquences

الجنس

	Effectifs	Pourcentage	Pourcentage valide	Pourcentage cumulé
Valide ذكر	13	13,0	13,0	13,0
أنثى	87	87,0	87,0	100,0
Total	100	100,0	100,0	

السن

	Effectifs	Pourcentage	Pourcentage valide	Pourcentage cumulé
Valide أقل من 30 سنة	3	3,0	3,0	3,0
من 30 سنة إلى 40 سنة	69	69,0	69,0	72,0
من 41 سنة إلى 51 سنة	28	28,0	28,0	100,0
Total	100	100,0	100,0	

الشهادة المتحصل عليها

	Effectifs	Pourcentage	Pourcentage valide	Pourcentage cumulé
Valide ليسانس	58	58,0	58,0	58,0
ماستر	39	39,0	39,0	97,0
مدرسة عليا	3	3,0	3,0	100,0
Total	100	100,0	100,0	

الأقدمية في التعليم

	Effectifs	Pourcentage	Pourcentage valide	Pourcentage cumulé
Valide	من 5 إلى 10 سنوات	65	65,0	65,0
	من 11 إلى 16 سنة	31	31,0	96,0
	أكثر من 22 سنة	4	4,0	100,0
Total	100	100,0	100,0	

Corrélations

الحالة العائلية

	Effectifs	Pourcentage	Pourcentage valide	Pourcentage cumulé
Valide	أعزب	19	19,0	19,0
	متزوج	77	77,0	96,0
	مطلق	4	4,0	100,0
Total	100	100,0	100,0	

Statistiques descriptives

	Moyenne	Ecart-type	N
مهارات الإدارة والتنظيم	26,6700	4,59041	100
المكانة الاجتماعية	80,7600	9,78467	100

Corrélations

	مهارات الإدارة والتنظيم	المكانة الاجتماعية
Corrélacion de Pearson	1	-,070
مهارات الإدارة والتنظيم Sig. (bilatérale)		,489
N	100	100
Corrélacion de Pearson	-,070	1
المكانة الاجتماعية Sig. (bilatérale)	,489	
N	100	100

Corrélations

Statistiques descriptives

	Moyenne	Ecart-type	N
المكانة الاجتماعية	80,7600	9,78467	100
الإحترام الاجتماعي	22,4400	8,61092	100

Corrélations

	المكانة الاجتماعية	الإحترام الاجتماعي
Corrélacion de Pearson	1	-,030
المكانة الاجتماعية Sig. (bilatérale)		,770
N	100	100
Corrélacion de Pearson	-,030	1
الإحترام الاجتماعي Sig. (bilatérale)	,770	
N	100	100

Corrélations

Statistiques descriptives

	Moyenne	Ecart-type	N
المكانة الاجتماعية	80,7600	9,78467	100
الظروف العملية	20,6500	8,10708	100

Corrélations

	المكانة الإجتماعية	الظروف العملية
المكانة الإجتماعية		
Corrélation de Pearson	1	-,063
Sig. (bilatérale)		,530
N	100	100
الظروف العملية		
Corrélation de Pearson	-,063	1
Sig. (bilatérale)	,530	
N	100	100

Corrélations

Statistiques descriptives

	Moyenne	Ecart-type	N
المكانة الإجتماعية	80,7600	9,78467	100
الكفاية المهنية	69,7600	15,65675	100

Corrélations

	المكانة الإجتماعية	الكفاية المهنية
المكانة الإجتماعية		
Corrélation de Pearson	1	-,070
Sig. (bilatérale)		,491
N	100	100
الكفاية المهنية		
Corrélation de Pearson	-,070	1
Sig. (bilatérale)	,491	
N	100	100



الجمهورية الجزائرية الديمقراطية الشعبية

وزارة التعليم العالي والبحث العلمي

جامعة ابن خلدون - تيارت -



كلية العلوم الانسانية والاجتماعية

قسم علم النفس والفلسفة والارطوفونيا

رقم القيد: 1464/ق ع ن أ.ف.د/2024

إلى السيد المحترم: **م. د. ب. د. ش. أ. ب. ب. بن. عمارة**
الجيلال بن بشارك

الموضوع: طلب ترخيص لإجراء دراسة ميدانية

تحية طيبة وبعد:

في إطار تكمين وترقية البحث العلمي لطلبة قسم علم النفس والفلسفة والأرطوفونيا، يشرفني أن ألتبس من سيادتكم الترخيص لطالبة السنة الثانية ماستر، تخصص علم النفس المدرسي الآتية أسماؤهم:

- **المعيدة: أ. م. د. م. د.**

- **م. د. ب. د. م. د. م. د.**

بإجراء بحث ميداني تحت عنوان:

التأثيرات النفسية والاجتماعية لانتهاكات حقوق الإنسان في الجزائر
المؤلفين: أ. م. د. م. د. م. د. م. د. م. د. م. د.

وفي الأخير تفضلوا منا أسمى عبارات الاحترام والتقدير.

16 جان 2024

تيارت في:

رئيس القسم



السيد د. ب. د. م. د. م. د. م. د. م. د.
مديرة المدرسة



جامعة ابن خلدون - تيارت
كلية العلوم الإنسانية والاجتماعية
قسم علم النفس والأرطوفونيا والفلسفة



تصريح شرفي

خاص بالالتزام بقواعد النزاهة العلمية لإنجاز بحث

(ملحق القرار الوزاري رقم 1082 المؤرخ في 2020/12/27 المتعلق بتوقفية ومحاكمة السرقة العلمية)

أنا المعضي أدناه،

السيد (ة) الطيب محمد أ. م. الخيم

الحامل لبطاقة التعريف الوطنية رقم 20.92.99.99 والصدرة بتاريخ: 2021/05/15

المسجل (ة) بكلية: العلوم الإنسانية والاجتماعية قسم: علم النفس والأرطوفونيا والفلسفة

و المكلف بإنجاز أعمال بحث مذكرة التخرج ماستر عنوانها:

الكفاليات المهنية وعلاقتها بالهذات الاجتماعية

إجراء أبحاث في التعليم الإبداعي

أصرح بشرفي أنني التزم بمراعاة المعايير العلمية والمنهجية ومعايير الأخلاقيات المهنية للنزاهة الأكاديمية المطلوبة في إنجاز البحث المذكور أعلاه.

التاريخ: 2021/05/15

إمضاء المعضي

محمد الخيم



مصلحة التوظيف
تم توفير الخدمات
الاسم: الطيب محمد أ. م. الخيم
الرقم الوطني: 20929999
الرقم التعريف: 2023/05/15
تاريخ: 15/05/2021
من رئيس المجلس الجهوي للتوظيف



جامعة ابن خلدون - بيروت
 كلية العلوم الإنسانية والاجتماعية
 قسم علم النفس والأرطولوجيا والفلسفة



تصريح شرفي

خاص بالالتزام بقواعد النزاهة العلمية لانجاز بحث

(معلق القرار الوزاري رقم 1082 المؤرخ في 2020/12/27 المتعلق بتوثيق ومجازية السيرة العلمية)

انا العملى اثناء

السيد (1) ... صخر اوي ...
 العامل بطاقة التعريف الوطنية رقم ...
 المسجل (1) بـ: علوم التربية والعلوم الإنسانية والفلسفة:
 والمكلف بإنجاز بحث ...
 الكفايات المطلوبة وعلاقتها بالبحث العلمي ...
 في مجال ...



تصريح شرفي في التزام بمعايير النزاهة العلمية والالتزام بمعايير الأخلاقيات المهنية الخاصة
 بالانتماء للمهنة في مجال البحث العلمي ...

التاريخ: 2023/06/04

عملى

من رئيس المجلس العلمي
 ويتفق ويمنح
 على مكتب الإدارة الأكاديمية
 بتاريخ: 2023/06/04